

მოდული 05

გენდერული დინამიკის როლის გაცნობიერება
რადიკალიზაციაში, ძალადობრივ
ექსტრემიზმსა და ქალებისა და გოგონების
ჩართულობაში

ადაპტირებულია საქართველოსთვის



სადისკუსიო შეკითხვები

1. როგორ გრძნობთ თავს პირველი ან მე-2 ჯგუფის შემადგენლობაში?
2. როგორ გამოიცანით თქვენთვის უცნობი წესები?
3. როგორ გრძნობდით თავს, როდესაც ვერ შეძელით დავალების შესრულება?
4. რას გრძნობდნენ პირველი ჯგუფის მონაწილეები, რომლებმაც იცოდნენ წესები და დავალებიდან თიშავდნენ მე-2 ჯგუფის იმ მონაწილეებს, რომლებმაც ვერ შეძლეს წესების გაგება?
5. შეეცადნენ თუ არა მე-2 ჯგუფის მონაწილეები თავიანთი ჯგუფის სხვა წევრების დახმარებას წესების გაგებაში?
6. ოდესმე აღმოჩენილხართ თუ არა ანალოგიურ სიტუაციაში, როდესაც ცდილობდით თქვენთვის უცნობი სოციალური წესების გაგებას, მაგალითად, ახალ ადგილზე მოგზაურობისას? რა მოხდა უკან დაბრუნების შემდეგ?



გენდერი - ქალებისა და მამაკაცების სოციალურად შექმნილი მახასიათებლები - როგორიცაა ქალთა და მამაკაცთა ჯგუფებს შორის დადგენილი ნორმები, როლები და ურთიერთობები. იგი განსხვავდება საზოგადოებების მიხედვით და შეიძლება შეიცვალოს. მიუხედავად იმისა, რომ ადამიანების უმეტესობა იბადება მამრობითი ან მდედრობითი სქესით, მათ ასწავლიან სათანადო ნორმებსა და ქცევებს - მათ შორის, თუ როგორ უნდა იურთიერთონ იგივე ან საკირისკირო სქესის ადამიანებთან ოჯახების, საზოგადოების და სამუშაო ადგილების მასშტაბით.

თქვენი აზრით, რამდენად მნიშვნელოვანია გენდერი ძალადობრივ ექსტრემიზმთან გასამკლავებლად? რატომ?

როგორ ფიქრობთ, არის თუ არა მნიშვნელოვანი ქალებისა და გოგონების ჩართვა ძალადობრივ ექსტრემიზმის გამკლავების სფეროში?



პროექტები, რომლებიც ითვალისწინებს გენდერის თემას:

- უფრო ეფექტიანია, რადგან შესაძლებლობა გვაქვს შევქმნათ ჩარევის მექანიზმები, რომლებიც მორგებულია კონკრეტულად იმ დამახასიათებელ მიგებებზე, რა მიგებებითაც განსხვავებული ადამიანები მიმართავენ ძალადობრივ ექსტრემიზმს;
- არ უგულვებელყოფს იმ რისკებს, რომელთა წინაშეც შეიძლება ამოჩნდნენ ქალები და გოგონები ძალადობრივი ექსტრემიზმის იდეების გაზიარებისას; და
- ამსხვრეს მამაკაცურობის და ქალურობის ძალადობრივი ფორმების მიმზიდველობის მითებს, რომლებსაც პროკაგანდას უწევს ექსტრემისტული ჯგუფები და ცდილობენ, დანერგონ თავიანთი მომხრეებსა და ახალწვეულებში.

ძალადობრივი ექსტრემიზმის შესახებ ზოგადი გენდერული სტერეოტიპები:

- ძალადობრივი ექსტრემისტული ჯგუფები არ ახდენენ ქალების გადამირებას. ქალები ძალადობრივ ექსტრემიზმს მხარს უჭერენ მხოლოდ იძულებით ან ძალადობრივ ექსტრემისტ მამაკაცთან კავშირის გამო.
- მამაკაცები ძალადობრივ ექსტრემიზმში ერთვებიან პირადი სურვილის გამო, რაც გამოიხატება თავიანთი საზოგადოების შეცვლაში, ხოლო ქალებს სხვა მიზეზები აქვთ.
- ძალადობრივ ექსტრემისტულ ჯგუფებში ყოფნისას ქალები არ მიმართავენ ძალადობრივ ქმედებებს.

ეთანხმებით თუ არა შემდეგ განცხადებას?

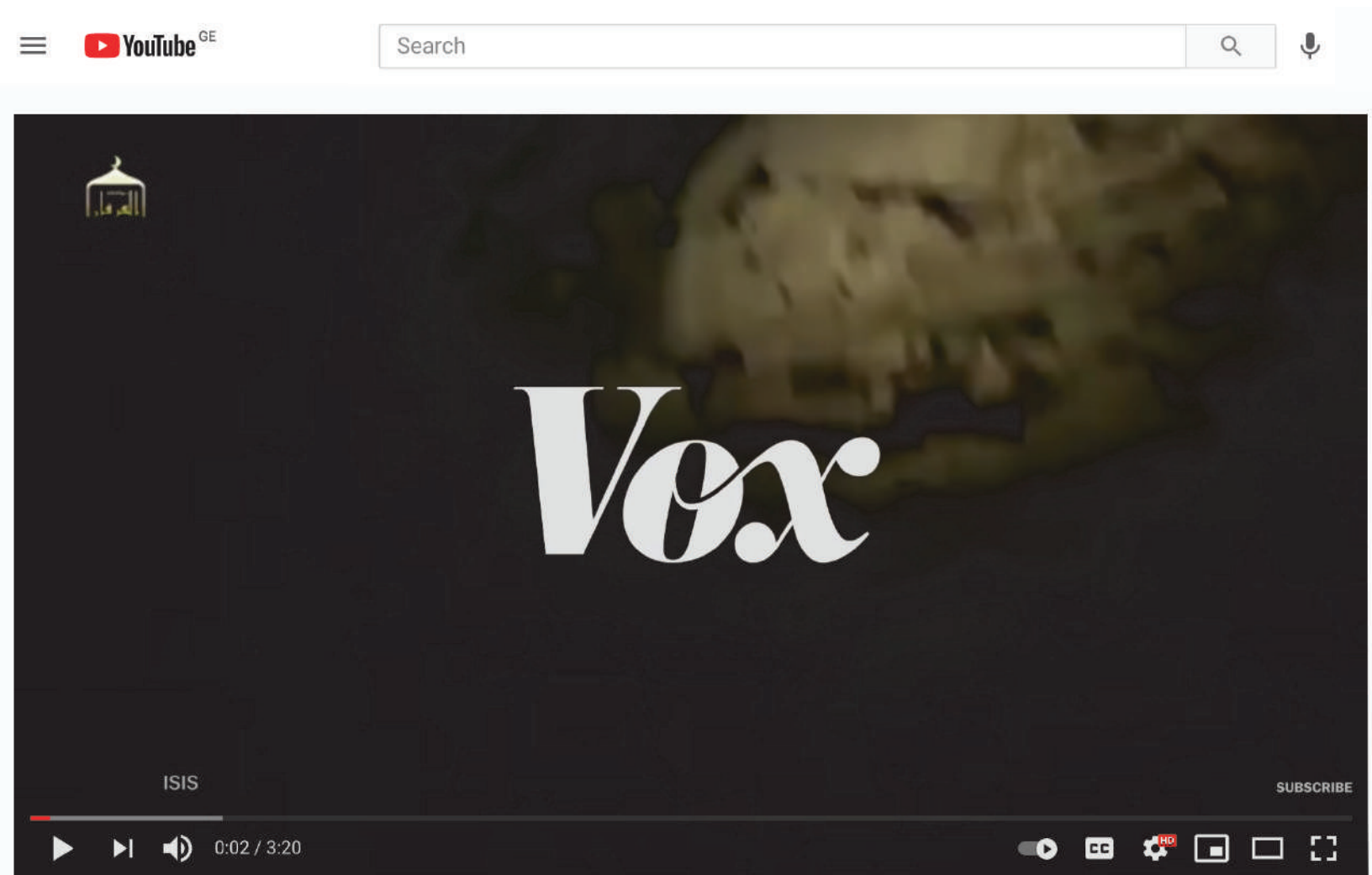
ქალებსა და გოგონებს არ
ემუქრებათ რადიკალიზაციის
საფრთხე.



ISIL-ის გენდერული სტრატეგია ქალებსა და გოგონებთან დაკავშირებით:

- გენდერთან დაკავშირებულ განმზიდველ ფაქტორებზე ყურადღების გამახვილება ქალებისა და გოგონების ქვეყნებში, როგორიცაა პოლიტიკური დევნა და ჩაგვრა, სიღარიბე და არაუსაფრთხო გარემო სექსუალური ძალადობის საფრთხის არსებობის გამო.
- სიმდიდრის, სტაბილური შემოსავლის, ლამაზი ცხოვრების, ასევე ISIL-ის ახალი „სახელმწიფოს მშენებლობის“ პროექტში მონაწილეობის დაპირება.
- შესაძლებლობების შეთავაზება, გააკონტროლონ საკუთარი ცხოვრება, ჩაიდინონ აკრძალული და ამაღელვებელი ქმედება მათი საზოგადოების შეცვლის ან ახალი საზოგადოების შექმნის იმედით.

ვიდეორგოლი 9 | ISIS-ის ვიდეოები ამავრგენი, მაგრამ ამავდროულად ფექტიანია.



ISIS videos are sickening. They're also really effective.

მომზადებულია:

VOX-ის მიერ

ორიგინალი ბეული:

<https://youtu.be/18lf1kpBgRk>

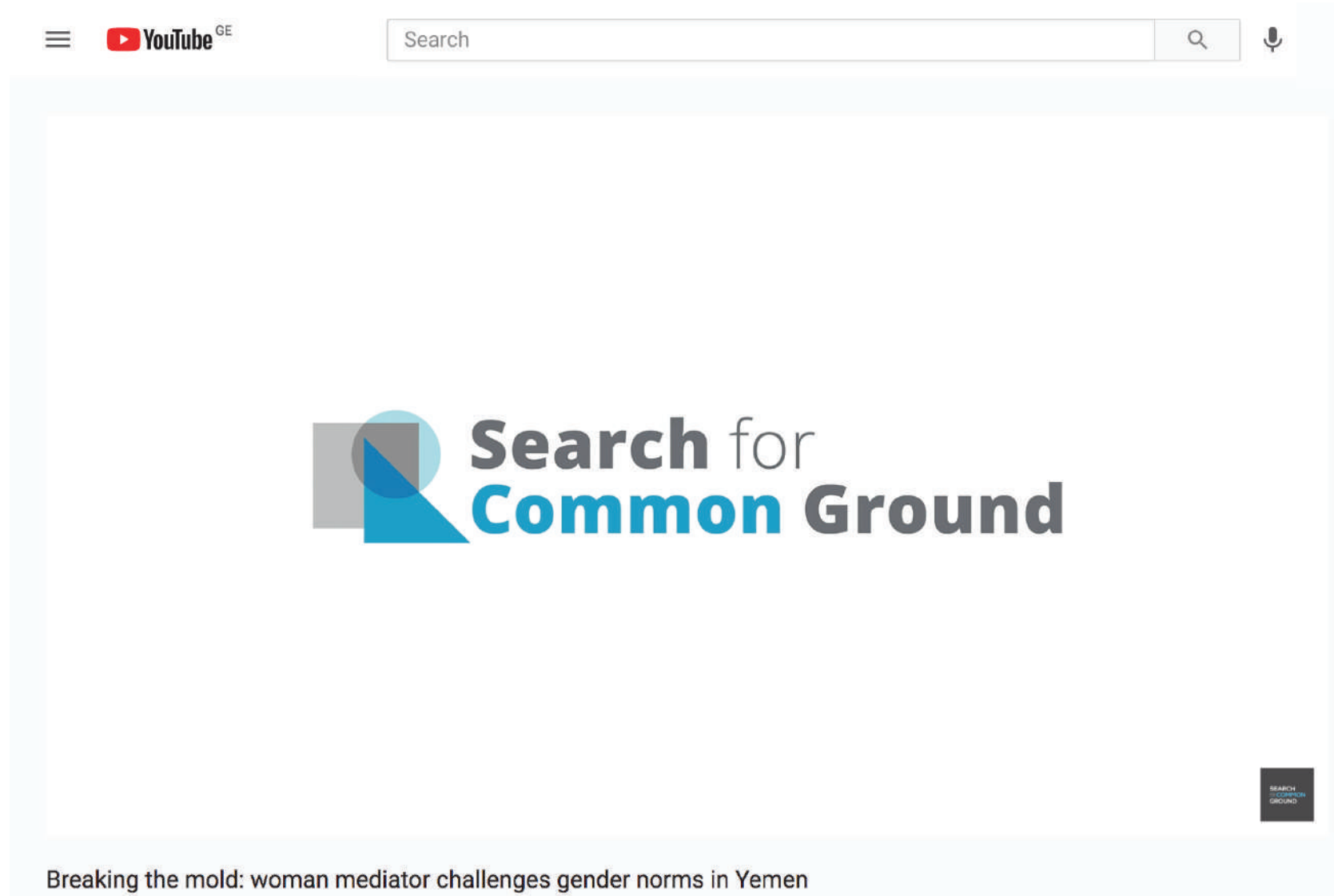
**ვიდეორგოლი, ქართული თარგმანით
იხილეთ აქ:**

<https://drive.google.com/file/d/1VSIKoUnOYjhFjoZYjSLKBneBi9WF0vSY/view?usp=sharing>

ISIL-ის გენდერული სტრატეგია მამაკაცებსა და ბიჭებთან დაკავშირებით:

- ISIL მამაკაცებსა და ბიჭებს მოუწოდებს, შეასრულონ თავიანთი ტრადიციული გენდერული როლები, რაც გამოიხატება ქალების და ბავშვების „დაცვაში“, „რწმენის მფარველების და ქვეყნის დამცველების“ სახით.
- მამაკაცების მოსაზრებად, ISIL-მა ბერკეტის სახით ასევე გამოიყენა ქალები, ჰკირდებოდა რა დაოჯახებას ადგილობრივ და უცხოელ ქალებთან ან იყენებდა ძეგს ქალებს სექსუალურ მონებად.

ვიდეორგოლი 10 | სტერეოტიპების დამსხვრევა: ქალი მშვიდობისმყოფელები ეჭვქვეშ აყენებენ გენდერულ ნორმებს იემენში



მომზადებულია:

SEARCH FOR COMMON GROUND-ის მიერ

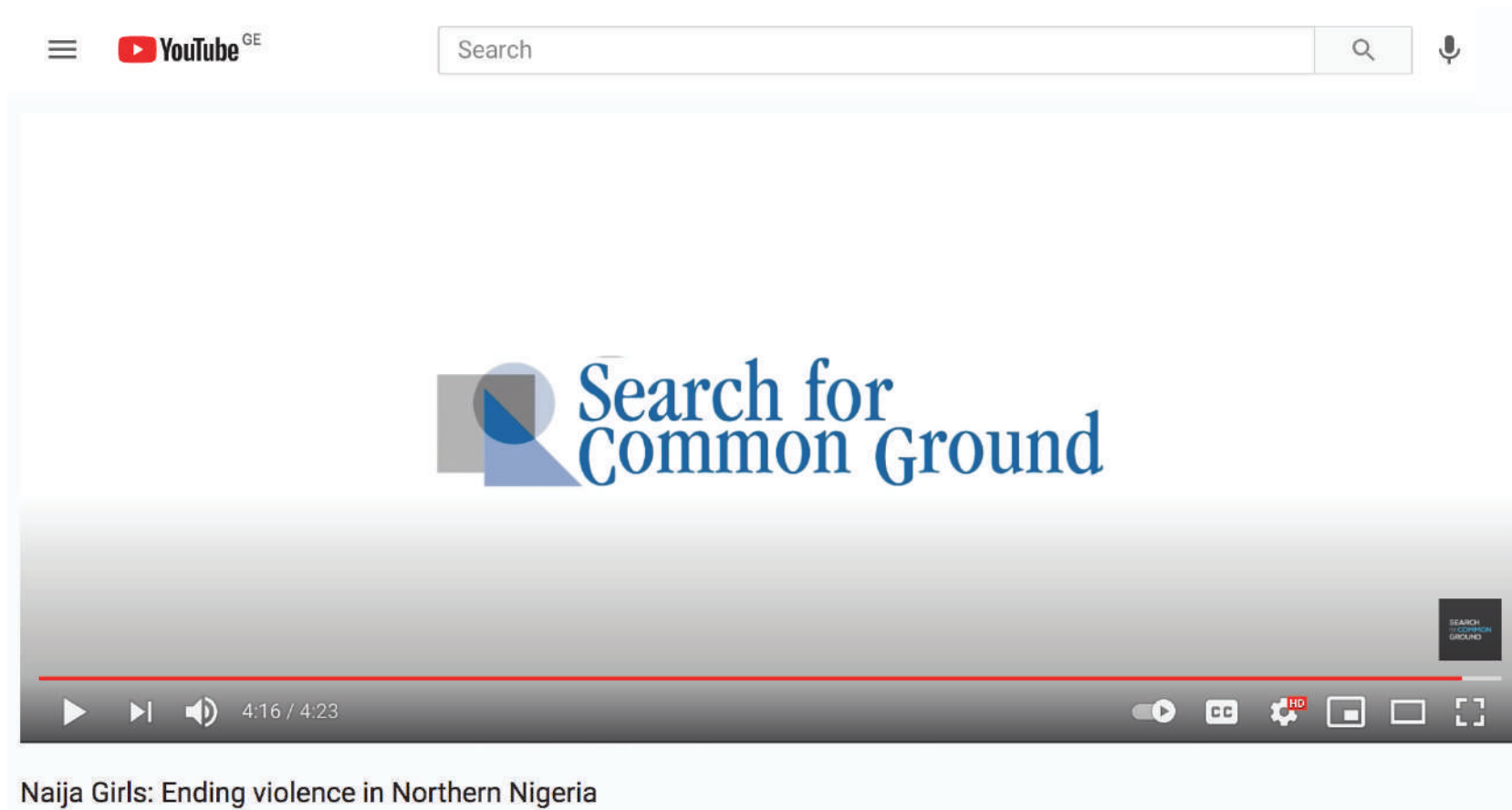
ორიგინალი ბეჭედი:

<https://youtu.be/gdDv4BBj-1c>

ვიდეორგოლი, ქართული თარგმანით იხილეთ აქ:

https://drive.google.com/file/d/1cKVofZIJGff_6B0_b0LJ9WVaETQydP-h/view?usp=sharing

ვიდეორგოლი 11 | გოგონები ნიგერიიდან: ძალადობის დასრულება ჩრდილოეთ ნიგერიაში



მომზადებულია:

SEARCH FOR COMMON GROUND-ის მიერ

ორიგინალი ბმული:

<https://youtu.be/-IOHG37pe3w>

ვიდეორგოლი, ქართული თარგმანით იხილეთ აქ:

<https://drive.google.com/file/d/1MZ2np1ESLjXCEKgbzdOWso6JbAwp4qim/view?usp=sharing>

ქალებისა და გოგონების ჩართვასთან დაკავშირებული რისკები:

- ქალებისა და გოგონების ჩართვა პროგრამებსა და ღონისძიებებში შესაძლებელია მხოლოდ მონაწილეების და არა ლიდერების სახით.
- ქალებს შეუძლიათ მონაწილეობა მიიღონ მხოლოდ მათზე ორიენტირებულ ან „ქალურ პრობლემებთან“ დაკავშირებულ ღონისძიებებში და არა საქმიანობის სრულ სფეროში.
- ძალადობრივ ექსტრემიზმთან გამკლავების პოლიტიკამ შეიძლება ხელი შეუშალოს ქალების პრობლემების განხილვას უსაფრთხოების ან ინსტრუმენტულ ჭრილში.

ქალებისა და გოგონების ჩართვასთან დაკავშირებული რისკები:

- ქალებისა და გოგონების უსაფრთხოება შეიძლება აღმოჩნდეს განსაკუთრებული რისკის წინაშე, რადგან ძალადობრივი ექსტრემისტული ჯგუფები ან ტრადიციული მამრობითი სქესის ლიდერები მათი უფლებების გაფართოებას განსაკუთრებით სახიფათოდ აღიქვამენ.
- ქალებისა და გოგონების მშობლები ან მამრობითი სქესის ნათესავები შეიძლება გოგჯერ წინ აღუდგნენ მათ სრულ მონაწილეობას.

ქალებისა და გოგონების ჩართვასთან დაკავშირებული რისკები:

- ქალებისა და გოგონების უსაფრთხოება შეიძლება აღმოჩნდეს განსაკუთრებული რისკის წინაშე, რადგან ძალადობრივი ექსტრემისტული ჯგუფები ან ტრადიციული მამრობითი სქესის ლიდერები მათი უფლებების გაფართოებას განსაკუთრებით სახიფათოდ აღიქვამენ.
- ქალებისა და გოგონების მშობლები ან მამრობითი სქესის ნათესავები შეიძლება გოგჯერ წინ აღუდგნენ მათ სრულ მონაწილეობას.

ქალებისა და გოგონების ჩართვის მონიშვნა მეთოდები

- ქალებისა და გოგონების, აგრეთვე გენდერის პრობლემატიკის ჩართვა პროგრამების შემუშავების ყველა ასპექტში, მათ შორის დაკრძალვების, განხორციელების და შეფასების პროცესში.
- მამაკაცებისა და ბიჭების მოზიდვა გენდერთან დაკავშირებულ საკითხებში. ქალებისა და გოგონებისთვის უსაფრთხო და ნაყოფიერ სამუშაოებში საკუთარი წვლილის შეტანის შესაძლებლობის მიცემა.
- იმ ორგანიზაციებისთვის, რომელთაც ხელმძღვანელობენ ქალები, შესაბამის რესურსებსა და შესაძლებლობების წვდომის მიცემა ძალადობრივ ექსტრემიზმთან გამკლავების ღონისძიებების სისრულეში მოყვანის მიზნით.
- თქვენი ძალისხმევა მიმართული უნდა იყოს იმაზე, რომ ქალები და გოგონები არ ჩაერთონ ძალადობრივ ექსტრემიზმში, აგრეთვე გენდერული დინამიკის როლის განსაზღვრაზე რადიკალიზაციაში.

შეჯამება

გენდერი წარმოადგენს ძალადობრივი ექსტრემიზმის გააზრებისა და მასთან გამკლავების მნიშვნელოვან ფაქტორს როგორც მამაკაცებისთვის, ასევე ქალებისთვის.

ქალები და გოგონები, რომლებიც მხარს უჭერენ და მონაწილეობენ ძალადობრივ ექსტრემიზმში, ხელმძღვანელობენ გენდერული ხასიათის სხვადასხვა სამოტივაციო ფაქტორით.

ძალადობრივ ექსტრემისტულ ჯგუფებში ქალები და გოგონები მრავალფეროვან როლებს ასრულებენ.



შეჯამება

ქალები და გოგონები წარმოადგენენ მნიშვნელოვან პარტნიორებს როგორც მამაკაცთა, ასევე ქალების რიგებში არსებულ რადიკალიზაციის წინააღმდეგ ბრძოლაში.

ქალები უკვე აქტიურად მუშაობენ ძალადობრივ ექსტრემიზმთან გამკლავების სფეროში.

ქალთა და გოგონათა კიდევ უფრო მეტად ინტეგრირება არის საჭირო ძალადობრივი ექსტრემიზმის პრევენციისა და მასთან გამკლავების ღონისძიებების ყველა დონეზე.

