



Исследование роли образовательных учреждений в повышении устойчивости подростков к радикализации и насильственному экстремизму в Кыргызской Республике



Отчет подготовлен для Hedayah командой консультантов ФЕЦА: д-р Каныкей Жайлобаева, Каныкей Латипова, д-р Темирлан Жайлобаев, Назгуль Чолпонбаева, Гульнара Асилбекова, Азамат Шаршеналы, Гульназ Колсариева, Мырзагуль Баялиева.

Данный проект финансировался за счет гранта Hedayah и Европейского Союза. Мнения, результаты и выводы, или рекомендации, выраженные в данном документе, принадлежат исполнителям/авторам и не обязательно отражают точку зрения Hedayah или Европейского Союза.

Февраль 2020

Благодарность

Мы хотели бы выразить нашу благодарность команде STRIVE Global за плодотворное сотрудничество в ходе исследования: Ирэн Белмонт и Шарлотте Нанни, которые отвечали за общие административные вопросы, а также за их отзывы о полевых исследованиях; Стефану Гротенхусу, главному финансисту. Особая благодарность Галену Ингланду, научному консультанту, за его профессиональное руководство всем процессом и огромное желание довести исследование до наилучшего качества. Мы также благодарны следующим агентствам и людям за сотрудничество и участие:

- Министерству образования и науки Кыргызской Республики
- Государственной комиссии по делам религии Кыргызской Республики
- Районным отделам образования
- Инспекторам по делам несовершеннолетних
- Общественным лидерам
- Администрациям школ и учителям
- Школьникам
- Родителям

Все участники исследования открыто поделились своими взглядами и продемонстрировали искреннее стремление к предотвращению насильственного экстремизма (ПНЭ) в Кыргызстане.

Спасибо,

Исследовательская команда

Предлагаемое цитирование

Никакая часть отчета не может быть использована или воспроизведена без четкой ссылки на авторов отчета.

Жайлобаева, К., Латипова, К., Жайлобаев, Т., Чолпонбаева, Н., Асилбекова, Г., Шаршеналы, А., Колсариева, Г., и Баялиева, М. (2020) Роль образовательных учреждений в повышении устойчивости подростков к радикализации и насильственному экстремизму в Кыргызской Республике.

Содержание

Краткий обзор	6
РЕЗУЛЬТАТЫ	7
Введение	12
Методология	15
Вопросы исследования	15
Обзор инструментов для сбора данных	15
Интервью с ключевыми информаторами и фокус-групповые дискуссии	16
Текстовый анализ	17
Опрос	18
Размер выборки и стратегия выборки	19
Характеристика выборки школьников	20
Характеристика выборки учителей	21
Совокупный расчет оценок	21
Регрессивный анализ	22
Обучение команды и пилотирование инструментов	23
Ограничения и трудности	23
Результаты	25
1. Устойчивость подростков к радикализации и насильственному экстремизму	25
1.1 Оценка BRAVE	25
1.2 Оценки по квалификации учителей, академической успеваемости, качеству обучения и обучению, ориентированного на ребенка	28
1.3 Факторы, влияющие на уровень устойчивости подростков	33
1.4 Препятствия для обучения, ориентированного на ребенка	35
2. Повышение устойчивости и предотвращение радикализации и насильственного экстремизма.	41
2.1 Предотвращение радикализации на национальном уровне	41
2.2 Предотвращение радикализации на районном уровне	42
2.3 Предотвращение радикализации на уровне сообщества	43
Роль школ	43
Роль учителей	44
Роль ИДН (инспектора по делам несовершеннолетних) в профилактике	46
Взгляды родителей на профилактику насильственного экстремизма	47
Вовлечение религиозных деятелей	47
Отсутствие координации между разными субъектами	47
2.4 Классный час	48

2.5	Пилотирование предмета по истории религиозной культуры	54
3.	Вспомогательные услуги в школах и учреждениях интернатного типа для учащихся в трудной жизненной ситуации.....	56
3.1	Поддержка детей, находящихся в трудной жизненной ситуации	56
3.2	Проведение внеклассных мероприятий в школах и интернатных учреждениях для содействия социальной интеграции подростков.....	57
	Выводы.....	59
	Рекомендации	61
	Список литературы.....	65

СОКРАЩЕНИЯ

BRAVE	Building Resilience against Violent Extremism Повышение устойчивости против насильственного экстремизма
ВПР	Вероятность пропорциональная размеру
ГАМСУМО	Государственное агентство по делам местного самоуправления и межэтнических отношений
ГКДР	Государственная комиссия по делам религии
ЕС	Европейский Союз
ИДН	Инспекция по делам несовершеннолетних
ИКИ	Интервью с ключевыми информантами
ИРК	История религиозной культуры
КДД	Комиссия по делам детей
КПР ООН	Конвенция ООН о правах ребенка
МВД	Министерство внутренних дел
МЗ	Министерство здравоохранения
МОН	Министерство образования и науки
МТСП	Министерство труда и социального развития
НПО	Неправительственная организация
НЭ	Насильственный экстремизм
ОРТ	Общереспубликанский тест
ПНЭ	Предотвращение насильственного экстремизма
РОО	Районный отдел образования
ФАП	Фельдшерско-акушерский пункт
ФГД	Фокус-групповая дискуссия
ФЕЦА	Фонд Евразия Центральной Азии

ГЛОССАРИЙ

Воспитатель	Педагог, занимающийся образованием и воспитанием детей в дошкольных учреждениях, школах и интернатных учреждениях.
Детское учреждение интернатного типа	Учреждение, в котором дети, оставшиеся без попечения родителей/опекунов, живут на постоянной основе.
Медресе	Исламское образовательное учреждение.
Обучение, ориентированное на ребенка	Обучение, ориентированное на ребенка, включает в себя фокусирование внимания на ребенке при обучении и акцентирование самостоятельности ребенка и его способности строить знания, а не знания как нечто, переданное учителем как авторитет (Тзоу 2011), а также преподавание прав ребенка, особенно слушание детей, уважение их голоса и поощрение их участия в принятии решений (КПР ООН 1989).
Права ребенка	В соответствии с Конвенцией ООН о правах ребенка (КПР ООН 1989), дети имеют право на защиту, уход, идентичность, образование, здравоохранение и уголовное право, соответствующее возрасту и развитию ребенка, и свободу от любой дискриминации.
Социальный педагог	Эта профессия была введена в школах Кыргызской Республики в 2011 году. Роль социального педагога заключается в оказании помощи детям в трудной жизненной ситуации путем обеспечения безопасности ребенка и координации мер по решению проблем, с которым ребенок сталкивается или в семье, или в учебном заведении, или в сообществе с использованием доступных юридических и психосоциальных услуг и механизмов (Иманкулова 2010).
Устойчивость	Способность восстанавливаться от неприятностей и преодолевать или противостоять негативным воздействиям, которые препятствуют эмоциональному благополучию и / или достижениям (Гроссман и др. 2017).

Краткий обзор

В данном отчете представлены результаты исследования о роли школ и интернатных учреждений в повышении устойчивости подростков к радикализации и насильственному экстремизму в Кыргызстане. Исследование проводилось с мая по ноябрь 2019 года исследовательской командой Фонда Евразия Центральной Азии. Исследование было поддержано международной организацией Хедайа (Hedayah), Центром передового опыта по борьбе с насильственным экстремизмом в рамках программы STRIVE, которая является глобальной инициативой, финансируемой Европейским Союзом (ЕС) в рамках Инструмента по содействию стабильности и мира (ИССМ).

Исследование устойчивости молодых людей к радикализации и насильственному экстремизму в Кыргызстане только начинаются. Из-за значительных пробелов в знаниях, исследование ставит пять исследовательских вопросов:

- 1) Какой текущий уровень устойчивости подростков (14-17 лет) к радикализации и насильственному экстремизму?
- 2) Существует ли какая-либо корреляция между уровнями устойчивости учащихся в зависимости от квалификации учителей и/или результатов обучения?
- 3) Создают ли школы и интернатные учреждения устойчивость подростков (14-17 лет) для предотвращения их радикализации и насильственного экстремизма? Если да, то в какой степени, и как школы и интернатные учреждения повышают устойчивость подростков (14–17 лет) для предотвращения их радикализации и насильственного экстремизма (к исследованию были допущены подростки старше 18 лет, которые еще учились в школе)? В какой степени данная деятельность школ и интернатных учреждений способствует реализации целей ПНЭ в рамках молодежной политики на 2017–2020 годы?
- 4) Какую поддержку школы и интернатные учреждения оказывают подросткам, которые находятся в неблагоприятной ситуации (в трудной жизненной ситуации), чтобы помочь им улучшить свое положение?
- 5) В какой степени школы и интернатные учреждения предоставляют учащимся внеклассные возможности для решения проблем, связанных с их изоляцией и социальным исключением (т.е. какие меры предпринимают школы и интернатные учреждения для обеспечения включения и социальной интеграции)?

Исследование проводилось во всех семи областях Кыргызстана с охватом: десяти школ, пилотирующих новый предмет «История религиозной культуры» (пилотные школы), двенадцати школ без этого предмета (не-пилотные школы) и двух интернатных учреждений. Предмет «История религиозной культуры» разработан Министерством образования и науки (МОН) совместно с Государственной комиссией по делам религий (ГКДР), впервые был опробован в 2016 году в десяти школах. По состоянию на октябрь 2019 года, предмет проводился в 56 школах. Основная цель предмета – дать знания ученикам о разных религиях, принципах светского государства и свободе религий, а также развить у учеников аналитическое

и критическое мышление, понимание религиозных и социальных проблем, повышение гражданского сознания и навыков для неконфликтного существования в светском многоконфессиональном обществе.

В исследовании использовался смешанный метод с использованием как качественных, так и количественных методов сбора данных. Опрос проводился среди 660 учеников из пилотных и не-пилотных школ и 72 учеников из интернатных учреждений. В исследовании, проведенном с учениками, использовалась оценка «Повышение устойчивости к насильственному экстремизму» (BRAVE), разработанная Гроссманом и его коллегами (2017). Опрос также проводился среди 26 учителей из пилотных школ, 26 учителей из не-пилотных школ и пяти учителей из интернатных учреждений. Вопросник для учителей изучал их квалификацию, стиль преподавания и педагогические убеждения.

Двадцать пять ключевых информативных интервью (КИИ) были проведены с основными участниками, вовлеченных в ПНЭ, такими как МОН и его территориальные подразделения на районном уровне, ГКДР и школы. Были проведены 35 фокус-групповых дискуссий (ФГД) с детьми, общественными деятелями, родителями и учителями. В ходе исследования также были собраны и проанализированы 305 страниц материалов, разработанных и использованных в школах для мероприятий по предотвращению насильственного экстремизма.

Для анализа данных BRAVE было использовано руководство, разработанное Бриссоном и др. (2017). Была проведена линейная регрессия для выявления факторов, объясняющих оценки BRAVE. Тематический подход (Ритчи и Льюис 2003) был применен для анализа данных из КИИ, ФГД и текстов.

РЕЗУЛЬТАТЫ

Текущий уровень устойчивости подростков к радикализации и насильственному экстремизму, а также факторы, влияющие на показатели BRAVE

Анализ выявил следующую разбивку баллов BRAVE: 71,32 (из 100 максимально возможных) для учащихся из интернатных учреждений, 70,72 для учащихся из пилотных школ и 70,12 из не-пилотных школ. Не было обнаружено статистически значимых различий между оценками трех учебных заведений (при уровне 0,05). Единственное существенное различие было обнаружено в баллах по убеждениям и поведению, связанных с насилием (под-домен BRAVE). Учащиеся пилотных школ и интернатных учреждений получили более высокие оценки, чем учащиеся не-пилотных школ. В случае с пилотными школами, возможно это объясняется введением нового предмета «История религиозной культуры», который МОН пилотирует для предотвращения радикализации и насильственного экстремизма. В случае с интернатными учреждениями, более жесткий надзор и мониторинг со стороны правительства за этими учреждениями может объяснить, что и дети, и учителя работают над предотвращением любого вида насилия.

Наиболее разительным результатом исследования стало то, что обучение, ориентированное на ребенка, о котором сообщали учащиеся (во всех трех типах учебных заведений), и убеждения

по обучению, ориентированного на ребенка, о которых сообщали учителя (за исключением интернатных учреждений), были важными факторами, объясняющими результаты BRAVE. Обучение, ориентированное на ребенка, было концептуализировано как фокусирование внимания на ребенке при обучении и акцентирование самостоятельности ребенка и его способности строить знания, а не знания как нечто, переданное учителем как авторитет (Тзоу 2011), а также понимание о правах ребенка, особенно слушание детей, уважение их голоса, и поощрение их участия в процессе принятия решений (КПР ООН 1989).

Вопреки общепринятому предположению, что социально-экономическая уязвимость может подвергнуть риску радикализации, в нашем анализе социально-экономический статус студентов не оказал существенного влияния на показатели BRAVE.

Интересно отметить, что возраст детей имел отрицательное влияние на баллы BRAVE во всех школах. Другими словами, дети старшего возраста (школьного возраста) имели более низкие показатели устойчивости. Однако это было (статистически) значимо только в не-пилотных школах. В этой связи, во время интервью выяснилось, что дети, особенно мальчики, как правило прекращают свое образование после обязательного 9-го класса именно тогда, когда их показатели BRAVE, похоже, падают, снижая их устойчивость к радикализации и насильственному экстремизму. Квалификация учителей и академическая успеваемость были важными факторами, влияющими на показатели BRAVE учащихся только в пилотных школах.

Хотя дети и родители высоко оценили приверженность некоторых учителей преподаванию, на основе комментариев ФГД, они заявили о ряде недостатков в обучении, начиная от посредственной школьной инфраструктуры и заканчивая низкой зарплатой учителей, что приводит к низкому качеству образования.

Любовь, внимание, забота, воспитание, контроль, надзор были упомянуты в дискуссиях, но не права ребенка, изложенные в КПР ООН (1989). В смысле, участие детей в процессе принятия решений и права не упоминались, предполагая, что права ребенка не важны во взглядах и практиках взрослых. Общей темой было то, что некоторые дети в настоящее время остаются без присмотра, так как родители мигрируют на заработки, оставляя детей с членами расширенной семьи, которые не обеспечивают надлежащего ухода.

Согласно качественным данным, стиль преподавания в школах все еще имеет тенденцию, ориентированного на учителя, где учитель рассматривается в качестве ключевого авторитета для передачи знаний с единственным результатом на академическую успеваемость в то время, как другие жизненные навыки не учитываются. Хотя в последние несколько лет началось внедрение обучения, ориентированного на ребенка с упором на критическое мышление, решение проблем и самостоятельное обучение.

Роль школ и интернатных учреждений в повышении устойчивости подростков к радикализации и насильственному экстремизму и их вклад в реализацию молодежной политики на 2017 - 2020 годы

Исследование показало, что предотвращение насильственного экстремизма, в соответствии с Молодежной политикой на 2017–2020 годы, опускается до уровня сообщества. Школы

показывали, что вносят вклад в реализацию политики, главным образом, посредством *классного часа* и других мероприятий, таких как дискуссии, гостевые лекции и общественные мероприятия. Эти мероприятия проводятся регулярно и включают темы по предотвращению радикализации и насильственного экстремизма и содействию миру на уровне сообществ и семьи. *Классный час* является одним из ключевых предметов в школьной программе, который используется для преподавания неакадемических тем (например, личностное развитие, социальные нормы, безопасность дорожного движения, преступность, насилие) и развития мягких навыков, таких как, критическое мышление, разрешение конфликтов и управление эмоциями.

Однако исследование показало, что учителя не знают об общегосударственной политике и проводят *классный час* из-за указаний районного отдела образования (РОО). Предоставление им информации о политике могло бы улучшить их обязательства в этом вопросе. Кроме того учителя заявили, что им необходимы обучение и знания по предотвращению радикализации и насильственного экстремизма, поскольку в настоящее время им не хватает достаточного понимания темы. Они также хотели бы иметь наглядные пособия, книги, брошюры, дополнительное время, а также финансовые стимулы для улучшения своих уроков. Они также отметили, что более тесное сотрудничество с религиозными учеными и религиозными лидерами на уровне сообществ помогло бы им в решении вопросов религии и религиозной радикализации. Об этом также говорили религиозные лидеры на уровне сообществ, которые отстаивали, что они должны быть вовлечены в любую деятельность, связанную с религией.

Поддержка школ и интернатных учреждений для детей в неблагоприятных ситуациях и мероприятия по содействию социальной интеграции

Учитывая имеющиеся ресурсы и возможности, школы показали, что делают все возможное, чтобы поддержать детей в неблагоприятных ситуациях. Особенно социальные педагоги показали, что проводят большую работу, чтобы помочь детям, живущих в семьях с низким доходом, или чьи родители находятся в трудовой миграции. Однако нехватка персонала, особенно по психосоциальной поддержке, таких как психологов, видимо ограничивает поддержку школами детей, оказавшихся в неблагоприятной ситуации. Внеклассные мероприятия, как правило проводятся в виде спортивных соревнований и общественных мероприятий несколько раз в год во время основных государственных праздников. Кроме того, большинство школ, особенно в сельской местности, не имеют инфраструктуры и ресурсов для проведения регулярных внеклассных мероприятий для детей. Мероприятия, которые проводятся в настоящее время, видимо исключают пассивных детей с плохой успеваемостью и недостаточной самооценкой, так как учителя, как правило, привлекают активных учеников и с хорошей академической успеваемостью.

Рекомендации

Для соответствующих государственных учреждений на национальном и районном уровнях (МОН и РОО)

- Повышение осведомленности ключевых заинтересованных сторон (государственных образовательных учреждений на национальном, районном и общинном уровнях,

включая администрацию школы, учителей, а также частных и религиозных образовательных учреждений), а также широкой общественности (родителей, лидеров сообществ, общественных организаций) о важности обучения, ориентированного на ребенка и основанного на правах ребенка, в создании устойчивости детей к радикализации и насильственному экстремизму.

- Укрепление потенциала школ и учителей в предоставлении обучения, ориентированного на ребенка, с фокусом на потребности, права и голоса детей для развития их индивидуальных способностей.
- Принимая во внимание, что большинство трудностей школ, таких как отсутствие финансирования, сохранялись со времени независимости Кыргызстана, можно рассматривать новые способы для улучшения ситуации, такие как, более активное вовлечение сообществ в обеспечении прозрачности, подотчетности к процессу образования в школах, включая их финансирование.
- Распространение пилотного предмета «История религиозной культуры», поскольку, согласно исследованию, предмет видимо повлиял на убеждения и поведение учащихся, связанные с насилием.

Для соответствующих участников на уровне сообщества (школьные администрации, общественные организации, родители/опекуны)

- Усиление работы с родителями и опекунами, особенно с теми, кому оставляются дети, чьи родители находятся в миграции, что включает в себя улучшение их коммуникативных навыков для построения поддерживающих отношений с детьми, повышение их осведомленности об устойчивости детей к радикализации и повышение доступности психологической помощи для поддержки родителей/опекунов и детей.
- Расширение внеклассных занятий для содействия социальной интеграции детей путем обучения жизненным навыкам, социально-эмоциональному интеллекту и организации бесед о будущих профессиях и социальных нормах, а также обеспечения того, чтобы все дети имели одинаковую возможность для участия (не только учащиеся с хорошей академической успеваемостью).
- Начинать мероприятия по повышению устойчивости раньше девятого класса, так как в результате исследования выяснилось, что уровень выбывания из школы высок после девятого класса.

Отчет состоит из шести ключевых разделов. Первый раздел представляет собой введение, которое помещает исследование в контекст, ссылаясь на соответствующую литературу. Во втором разделе представлен обзор методологии исследования. В третьем разделе представлены результаты об устойчивости подростков к радикализации и насильственному экстремизму через обсуждение показателей BRAVE и факторов, влияющих на устойчивость подростков. В четвертом разделе обсуждаются результаты мероприятий по повышению устойчивости и предотвращению радикализации в образовательных учреждениях. В пятом

разделе изложены результаты исследования о службах поддержки в школах и интернатных учреждениях. В заключительной части отчета обобщаются основные результаты исследования и даются рекомендации соответствующим заинтересованным сторонам.

Введение

За последние несколько лет радикализация вышла на передний план в качестве актуальной проблемы в Кыргызской Республике. Число кыргызстанцев, воюющих в Сирии, увеличилось с 250 в 2015 году до 1000 в 2017 году (Ларионов 2018). Начиная с 2017 года, молодые люди из Центральной Азии, включая Кыргызскую Республику, были вовлечены в организацию террористических актов в Нью-Йорке, Стокгольме, Санкт-Петербурге и Стамбуле (Эльшими и др. 2018).

Радикализация в целом может быть определена, как процесс развития радикальных идей и ценностей (которые могут иметь религиозный, расовый или политический характер), которые могут привести к насильственному экстремизму (Силбер и Бхатт 2007, Оздердем и Поддер 2011, Онуоха 2014).

Не один единственный фактор приводит молодежь к радикализации и вовлечению в насильственный экстремизм. Скорее, это комбинация совместных факторов. Факторы риска разнообразны и варьируются от социально-экономических, культурных и политических до мощных экстремистских организаций (Крюгер и Малечкова, 2003; де Мескита, 2005; Прехт, 2007; Рой, 2008; Юсуф, 2008; Кугельман и Хэтэуэй, 2011; Бизина и Грей, 2014; Бергер и Морган 2015; Мирахмади 2016; Йом и Саммур 2017; де Силва 2018). Как сказал Холмер (2013): «Невозможно определить, будет ли человек в определенных обстоятельствах, с определенным характером, состоящий в определенных отношениях и подверженный определенным идеям в конечном итоге участвовать в насилии. Можно оценить только уязвимость к этой вероятности».

Литература по радикализации детей и молодежи из уязвимых слоев населения, особенно тех, кто лишен надлежащей родительской опеки, только появляется. Существует большой пробел в знаниях о степени риска радикализации детей из неблагополучных семей и детей, воспитываемых без попечения родителей.

Повышение устойчивости индивидуальных людей к борьбе с основными факторами радикализации и насильственного экстремизма является одной из ключевых мер по предотвращению насильственного экстремизма (ПНЭ) (Холмер 2013; Алы и др. 2014). Устойчивость в контексте ПНЭ определяется как ресурсы и возможности людей, включая молодежь, противостоять рассказам и влиянию социальных сетей на насильственный экстремизм (Гроссман и др., 2017). Британский Совет (2017) дал точное определение устойчивости в контексте ПНЭ:

«Факторы, идеи, институты, вопросы, тенденции или ценности, которые позволяют отдельным лицам и сообществам противостоять или предотвращать насилие. Это также может быть описано как способность людей, групп и сообществ отвергать и отказываться от сторонников насильственного экстремизма и пропагандируемой ими идеологии, а также восстанавливаться после проявления насильственного экстремизма». (стр. 36)

Несмотря на растущую популярность устойчивости в политике ПНЭ на международном уровне, исследование эффективности концепции только зарождается (Али и др. 2014; Гроссман и др. 2017). Особенно, измерение устойчивости к насильственному экстремизму было сложной

задачей, включая оценку эффективности образовательных и социальных вмешательств в ПНЭ (Гроссман и др. 2017). Гроссман и его коллеги (2017) разработали, протестировали и утвердили шкалу «Повышение устойчивости к насильственному экстремизму» (BRAVE), которая была специально ориентирована на измерение устойчивости молодежи к радикализации и насильственному экстремизму. Многие, в том числе Боннел и др. (2011), предполагали, что устойчивость к насильственному экстремизму строится через образование путем обучения мягким навыкам, таким как критическое мышление, эмпатия, коммуникация, а также гражданские ценности, демократическое участие и социальная гармония, которые являются аспектами устойчивости.

В контексте Кыргызстана, исследования не были сосредоточены на устойчивости детей и подростков, особенно из уязвимых слоев населения, к радикализации и насильственному экстремизму. Роль системы образования, включая школы и интернатные учреждения, которые обеспечивают доступ к образованию для уязвимых детей, вообще не изучалась. Между тем, молодежь (т.е. люди в возрасте от 15 до 24 лет, www.un.org) является очень обделенной частью населения Кыргызстана. Они составляют наиболее безработную социальную группу, не имеющей социально-экономических возможностей. Например, безработица среди молодежи (14,2%) намного выше общего уровня безработицы (Всемирный банк, 2018 г.). Молодые люди мигрируют в другие страны и подвергаются риску радикальных идей за рубежом. Кроме того, многие дети остаются с членами расширенных семей или в интернатных учреждениях, в то время как их родители в миграции зарабатывают на жизнь. По данным ЮНИСЕФ, в Кыргызстане у 11% детей хотя бы один родитель и у 5% детей оба родителя живут за границей в качестве трудовых мигрантов (Национальный статистический комитет Кыргызской Республики и ЮНИСЕФ, MICS 2014, стр. 179).

Внутренняя и внешняя миграция также является одной из причин, по которой дети помещаются в интернатные учреждения, где дети, оставшиеся без попечения родителей/опекунов, живут на постоянной основе. Интернатные учреждения в Кыргызстане прошли через несколько значительных реформ, направленных на де-институционализацию этих учреждений (продвижение альтернативных форм воспитания). Тем не менее, несмотря на все эти усилия, в стране по-прежнему остаются 123 интернатных учреждения, в которых проживает 8 800 детей (Akipress, 2017). Эти дети попадают из неблагополучных семей и в основном являются «социальными сиротами», что означает, что у них есть по крайней мере один родитель, у которого нет средств и возможностей для обеспечения надлежащего ухода за ребенком.

Правительство Кыргызской Республики проводит молодежную политику на 2017-2020 годы. Предотвращение радикализации является одним из направлений, которое предусматривает реализацию ряда мер через образовательные учреждения:

- Проведение просветительских мероприятий среди молодежи;
- Организация внеклассных мероприятий, информационных мероприятий и встреч с представителями правоохранительных органов, экспертами и религиозными учеными для обсуждения вопросов радикализации, насильственного экстремизма, а также показ тематических фильмов и видеороликов для студентов и учащихся с целью формирования критического отношения к идеям экстремизма и терроризма;
- Публикация тематических статей и материалов для учеников и учителей;

- Проведение мер, направленных на предотвращение и пресечение вовлечения молодых людей в незаконную деятельность, включая экстремизм и религиозный фанатизм.

Однако система образования в Кыргызстане сталкивается с рядом проблем, таких как нехватка финансирования, отсутствие квалифицированных кадров, низкая доступность учебных материалов и ресурсов. Отсутствуют свидетельства, показывающие, как школы и учителя участвуют в ПНЭ в соответствии с изложенной выше политикой и поддерживают детей в их академическом и неакадемическом развитии.

Следовательно, данное исследование направлено на изучение устойчивости подростков к радикализации и насильственному экстремизму в школах и интернатных учреждениях Кыргызстана. В частности, целью исследования является изучение участия образовательных учреждений в обучении навыкам и ценностям, которые способствуют повышению устойчивости детей к радикализации и насильственному экстремизму. В исследовании также изучается в какой степени школы содействуют реализации Молодежной политики.

Методология

Вопросы исследования

Данное исследование ставит перед собой пять вопросов, которые имеют исследующую природу, так как очень мало известно об устойчивости и роли образовательных учреждений и учителей в ПНЭ в Кыргызстане.

- 1) Какой текущий уровень устойчивости подростков (14-17 лет) к радикализации и насильственному экстремизму?
- 2) Существует какая-либо корреляция между уровнями устойчивости учащихся в зависимости от квалификации учителей и/или результатов обучения?
- 3) Создают ли школы и интернатные учреждения устойчивость подростков (14-17 лет) для предотвращения их радикализации и насильственного экстремизма? Если да, то в какой степени, и как школы и интернатные учреждения повышают устойчивость подростков (14–17 лет) для предотвращения их радикализации и насильственного экстремизма (к исследованию были допущены подростки старше 18 лет, которые еще учились в школе)? В какой степени данная деятельность школ и интернатных учреждений способствует реализации целей ПНЭ в рамках молодежной политики на 2017–2020 годы?
- 4) Какую поддержку школы и интернатные учреждения оказывают подросткам, которые находятся в неблагоприятной ситуации, чтобы помочь им улучшить свое положение?
- 5) В какой степени школы и интернатные учреждения предоставляют учащимся внеклассные возможности для решения проблем, связанных с их изоляцией и социальным исключением (т.е. какие меры предпринимают школы и интернатные учреждения для обеспечения включения и социальной интеграции)?

В ходе исследования МОН предложило включить в выборку школы, пилотирующие новый предмет «История религиозной культуры» (более подробно описано ниже в разделе). В результате, в выборку были включены школы, в которых пилотировался новый предмет (пилотные школы), и в которых этот предмет не пилотировался (не-пилотные школы), а также учреждения интернатного типа. Таким образом, исследование было нацелено на сравнение устойчивости учащихся в учебных заведениях трех типов.

Обзор инструментов для сбора данных

В исследовании использовался смешанный метод для получения ответов на вопросы исследования, как показано в таблице 1. Полевые работы проводились в семи областях Кыргызстана.

Таблица 1: Вопросы исследования и тип собранных данных

Вопросы исследования	Данные	Инструмент для сбора данных
1. Какой текущий уровень устойчивости подростков (14-17 лет) к радикализации и насильственному экстремизму?	Количественный	Опрос (инструмент BRAVE) с учащимися
2. Существует какая-либо корреляция между уровнями устойчивости учащихся в зависимости от квалификации учителей и/или результатов обучения?	Количественный/качественный	Опрос с учителями и учащимися
3. Создают ли школы и интернатные учреждения устойчивость подростков (14-17 лет) для предотвращения их радикализации и насильственного экстремизма? Если да, то в какой степени, и как школы и интернатные учреждения повышают устойчивость подростков (14–17 лет) для предотвращения их радикализации и насильственного экстремизма? В какой степени данная деятельность школ и интернатных учреждений способствует реализации целей ПНЭ в рамках молодежной политики на 2017–2020 годы?	Качественный	Интервью, фокус-групповые дискуссии, анализ учебных материалов и инструкций
4. Какую поддержку школы и интернатные учреждения оказывают подросткам, которые находятся в неблагоприятной ситуации, чтобы помочь им улучшить свое положение?	Качественный	Интервью, фокус-групповые дискуссии
5. В какой степени школы и интернатные учреждения предоставляют учащимся внеклассные возможности для решения проблем, связанных с их изоляцией и социальным исключением (т.е. какие меры предпринимают школы и интернатные учреждения для обеспечения включения и социальной интеграции)?	Качественный	Интервью, фокус-групповые дискуссии

Интервью с ключевыми информаторами и фокус-групповые дискуссии

Всего было проведено 25 ИКИ и 35 ФГД с участием широкого круга заинтересованных сторон: представителей соответствующих государственных учреждений, деятелей сообщества, учителей, администрации школ, родителей и детей (Таблица 2).

Таблица 2: Количество проведенных интервью и ФГД

Интервью		ФГД	
Опрашиваемые	Количество	Опрашиваемые	Количество
Инспектора по делам несовершеннолетних	6	Дети	8
Районные отделы образования	8	Деятели сообщества	7
Учителя по ИРК	9	Родители	7
МОН КР	1	Родительские комитеты	7
Государственная комиссия по делам религии	1	Учителя и социальные педагоги	6
ИТОГО:	25		35

В исследовании использовалась целенаправленная выборка для отбора представителей МОН, районных отделов образования и ГКДР для интервью (Ритчи и Льюис 2003). Участники были отобраны, если они обладали конкретным пониманием вопроса или характеристиками, которые могли бы дать возможность детального изучения и понимания основных вопросов исследования. С этой целью, были установлены связи с этими организациями и предоставлена информация об исследовании, чтобы определить наиболее подходящее должностное лицо, которое могло бы предоставить необходимую информацию.

ФГД с учителями, деятелями сообщества, родителями и детьми проводились в поселениях (айыл аймак) или муниципалитетах (в случае городов), где находились выбранные школы. Подробная информация о ФГД (например, количество ФГД, проведенных с каждым субъектом) представлена в Таблице 28 в Приложении 1. Районы были отобраны целенаправленно, чтобы эти районы представляли географическое разнообразие областей и районов (север/ юг и город/ село). Были приложены усилия для отбора родителей и детей случайным образом так, чтобы они представляли разные социальные слои населения. Деятели сообществ были выбраны целенаправленно для того, чтобы они предоставляли соответствующую информацию. Каждая ФГД состояла из 6 - 12 человек.

Все интервью и ФГД были записаны и далее расшифрованы. Стенограммы были изучены для определения важных тем, повторяющихся в данных. Коды были основаны на интервью и вопросах ФГД, которые изучали вопросы исследования. Оценка выявленных тем была подробно описана, и установлены пояснительные связи между различными темами.

Текстовый анализ

Во время полевых работ со школ были собраны различные материалы:

- ☐ Планы классных руководителей или выдержки из планов. Каждый из классных руководителей разрабатывает учебный годовой план;
- ☐ Выдержки из тематических уроков по экстремизму и на другие различные темы;

- ☐ Другие материалы, используемые на классных часах, такие как плакаты, рисунки, нарисованные детьми, газетные статьи;
- ☐ Фотокопии обложек и страниц с содержанием учебника «История религиозной культуры» (для 9-го класса);
- ☐ Фотокопии обложек и страниц с содержанием методического руководства для учителей к учебнику «История религиозной культуры» (2018).

Из 24 учебных заведений, 17 школ предоставили материалы; в то время как семь, включая оба учреждения интернатного типа, не предоставили никаких материалов. В результате, было получено 174 страницы материалов из восьми не-пилотных школ и 131 страница из семи пилотных школ (таблица 29). В Приложении 2 представлена подробная информация о собранных материалах по классам, регионам и формату (то есть в электронном или печатном виде). Тексты в электронном формате были закодированы в MS Excel. Коды были разработаны на основе вопросов исследования.

Опрос

Количественная часть исследования включала опрос детей с использованием шкалы «Повышение устойчивости против насильственного экстремизма» (BRAVE). В частности, инструмент BRAVE измеряет следующие пять факторов (Гроссман и др. 2017, стр. 44):

1. *Культурная идентичность и связанность*: знакомство с собственным культурным наследием, практикой, верованиями, традициями, ценностями и нормами (может включать более одной культуры); знание «основных» культурных практик, верований, традиций, ценностей и норм, если они отличаются от собственного культурного наследия; наличие чувства культурной гордости; чувства привязанности к собственным культурным убеждениям и обычаям; чувство, что культура принята широким сообществом; чувствовать способность делиться своей культурой с другими;
2. *Соединяющий капитал*: доверие и уверенность в людях из других групп; поддержка людей и поддержка от людей из других групп; сила связей с людьми вне одной группы; обладание навыками, знаниями и уверенностью в общении с другими группами; ценить межгрупповую гармонию; активное взаимодействие с людьми из других групп;
3. *Связывающий капитал*: доверие и уверенность в правительстве и авторитетных фигурах; доверие к общественным организациям; обладание навыками, знаниями и ресурсами для использования учреждений и организаций за пределами своего местного сообщества; способность вносить вклад или влиять на политику и принятие решений, касающихся своего собственного сообщества;
4. *Поведение, связанное с насилием*: готовность публично высказаться против насилия; готовность оспаривать применение насилия другими лицами; принятие насилия в качестве законного средства для разрешения конфликтов;
5. *Убеждения, связанные с насилием*: степень, в которой насилие придает статус и уважение; степень, в которой насилие нормализуется или хорошо допускается для любой возрастной группы в сообществе.

Анкета также содержала вопросы об академической успеваемости и подходах в обучении. Также была собрана демографическая информация о студентах такая как пол, возраст, этническая принадлежность, миграция и состав семьи.

Опрос также проводился с учителями учеников, принимавших участие в опросе. В анкетах проводился опрос учителей об их квалификации, убеждениях, связанных с обучением, ориентированного на ребенка, и *классных часах*.

Размер выборки и стратегия выборки

В изначальном проектном дизайне исследования предполагалось охватить две группы населения: учащихся государственных школах и учащихся интернатных учреждений. Предполагаемый размер выборки был 660 учеников из 22 государственных школ и 462 ученика из 10 интернатных учреждений. Была использована такая стратегия выборки как Вероятность Пропорциональная Размеру (ВПР) для отбора школ и интернатных учреждений из структуры выборки школ и интернатных учреждений в стране.

Однако, в процессе получения разрешения от МОН на сбор данных из отобранных школ и интернатных учреждений, МОН настоятельно предложило заменить половину государственных школ, включенных в выборочный список, на те, где Министерство пилотировало новый предмет «История религиозной культуры». Это дало возможность изучить опыт учителей, преподающих новый предмет и оценить влияние (если таковое имеется) нового предмета на устойчивость учащихся к радикализации и насильственному экстремизму, сравнив эти школы с теми, в которых этот предмет еще не пилотировался. МОН предоставило письмо ФЕЦА, которое позволило исследовательской группе получить доступ к школам.

В результате, в выборке школ десять были пилотными и оставшиеся 12 школ - непилотными в соответствии с первоначальной выборкой. Случайный выбор классов из доступного пула был обеспечен координаторами полевых работ. Как правило, два класса из каждой школы выбирались случайным образом (так как этого было достаточно для обеспечения выборки в 30 учеников из каждой школы). Выбор учащихся в каждом классе также был рандомизирован, что было обеспечено координаторами полевых работ.

Таблица 3: Количество опрошенных учеников в трех типах учебных заведений

Тип учебного заведения	Количество опрошенных учеников
Не-пилотные школы	360
Пилотные школы	300
Интернатные учреждения	72

Что касается интернатных учреждений, МОН предоставило разрешение на сбор данных только в двух из первоначально десяти предложенных интернатных учреждений. В связи с этим изменением, исследовательская группа подняла квоту в 46 учеников на каждое учебное заведение, в результате чего размер выборки составил 72 ученика из интернатных учреждений. Список школ, в которых были собраны данные, приводится в Приложении 3.

Опрос также проводился с 26 учителями в не-пилотных школах, 26 в пилотных школах и 3 учителями в интернатных учреждениях.

Характеристика выборки школьников

Распределение выборки по возрасту, полу, этнической принадлежности и вероисповеданию учащихся представлено в таблице 4. Так, 46% учащихся в не-пилотных школах и 44% в пилотных школах были в возрасте 16 лет. Остальные опрошенные дети были в возрасте 14, 15, 17 и 19 лет. В интернатных учреждениях наибольший процент детей в выборке (38%) составляли дети 17 лет.

64% учащихся как в не-пилотных, так и в пилотных школах составляли девочки. Причиной такого гендерного дисбаланса, как выяснилось позже, был высокий уровень отсева среди мальчиков после обязательного 9-ти летнего образования. Интересно, что в интернатных учреждениях мальчиков было немного больше (53%), чем девочек (47%).

69% респондентов в не-пилотных школах, 80% в пилотных школах и 94% в интернатных учреждениях были этническими кыргызами. Не-пилотные школы кажутся более интернациональными. 97% респондентов в не-пилотных школах, 95% в пилотных школах и 100% в интернатных учреждениях были мусульманами.

Таблица 4: Распределение выборки по возрасту, полу, этнической принадлежности и религии учащихся

Школа	Возраст учеников						Общее количество	ученико в	Общее количество	Этническая принадлежность							Общее количество	Религия					Общее количество	Количество детей в семье								Общее количество		
	14	15	16	17	18	19				Дунган	Кыргыз	Другое	Предпочитаю не отвечать	Русский	Уйгур	Узбек		Христианство	Не знаю	Ислам	Не религиозный/Атеист	Предпочитаю не отвечать		1	2	3	4	5	6	7	8			
	%	###	###	###	###	###				###	###	###	###	###	###	###		###	###	###	###	###		###	###	###	###	###	###	###	###		###	###
Непилотные школы	n	12	90	165	91	2	360	231	129	360	37	247	15		19	4	38	360	10	2	348			360	71	83	102	70	28	3	2	1	360	
	%	3%	###	###	###	0%	1%	###	###	###	###	###	4%	0%	5%	1%	###	###	3%	1%	97%	0%	0%	###	###	###	###	###	8%	1%	1%	0%	###	
	Школа Чон Джахусчак	4	4	17	3	2	30	19	11	30		30						30			30			30	2	8	6	12	2				30	
	Школа Ленина (Кара-Суу)	10	15	5			30	22	8	30		16	2		4	1	7	30			30			30	7	5	10	6	1				30	
	Школа Мирошниченко	8	11	11			30	17	13	30	13	2	7	3			5	30	4		26			30	6	9	6	7	2				30	
	Школа Нурдаuletova	4	11	6	9		30	19	11	30		30						30			30			30	7	5	10	4	4				30	
	Покровская школа	8	12	10			30	24	6	30		30						30			30			30	6	9	5	7	2	1			30	
	Школа Реджила Нуржанова	8	16	6			30	16	14	30		1			4		25	30			30			30	7	5	7	8	2	1			30	
	Школа №10 (Бишкек)	10	11	9			30	21	9	30		24	1		4	1		30	4	2	24			30	11	11	7		1				30	
	Осоновская школа (Жайыл)	10	16	4			30	27	3	30		28	1		1			30	1		29			30	10	6	8	1	4	1			30	
	Школа Султана Турусбекова	1	16	13			30	15	15	30		30						30			30			30	4	6	10	4	4		2		30	
	Школа Токтогула (Базар-Коргон)	1	6	15	8		30	17	13	30		29	1					30			30			30	3	6	9	9	3				30	
	Школа Ваккера	1	5	14	10		30	19	11	30	4	20	3		2		1	30	1		29			30	3	11	10	5	1				30	
	Школа Юсуфа Хазрети	2	9	16	3		30	15	15	30	20	7			1	2		30			30			30	5	2	14	7	2				30	
Пилотные школы	n	7	74	133	84	2	300	191	109	300		241	3	2	12	14	28	300	8	3	284	2	3	300	69	85	69	42	20	14		1	300	
	%	2%	###	###	###	1%	0%	###	###	###	0%	###	1%	1%	4%	5%	9%	###	3%	1%	95%	1%	1%	###	###	###	###	###	7%	5%	0%	0%	###	
	Школа А.Чолпонкулова		3	9	18		30	21	9	30		30						30			30			30	12	10	4	1	1	1			30	
	Школа Боконбаева		8	15	7		30	19	11	30		30						30			30			30	9	9	5	2	4	1			30	
	Школа Жангазиева	1	7	11	10	1	30	18	12	30		30						30			30			30	7	6	8	6	2	1			30	
	Школа Каратап Табалдинова	7	18	5			30	23	7	30		26				4		30	1		29			30	9	8	8	4		1			30	
	Школа Кулматова (Жаны Арык)	7	15	8			30	20	10	30		30						30		2	28			30	4	13	7	4	1	1			30	
	Школа Ленина (Куришб)	11	16	3			30	23	7	30		27		2	1			30	1		27		2	30	2	3	6	11	3	5			30	
	Школа Навои	5	9	8	8		30	25	5	30		1			1		28	30		1	29			30	9	6	5	7	2	1			30	
	Школа Новоопоковка	1	6	15	7	1	30	16	14	30		7	3		10	10		30	6		21	2	1	30	7	10	9	2	2				30	
	Школа Раатбека Санатбаева	10	17	3			30	13	17	30		30						30			30			30	7	10	8	2	1	2			30	
	Школа Токтогула Кызыл-Кия	6	9	15			30	13	17	30		30						30			30			30	3	10	9	3	4	1			30	
Интернатное учреждение	n	4	15	20	27	6	0	72	34	38	72	0	68	1	0	1	2	0	72			72			72	n.a.	n.a.	n.a.	n.a.	n.a.	n.a.	n.a.	n.a.	n.a.
	%	6%	###	###	###	8%	0%	###	###	###	0%	###	1%	0%	1%	3%	0%	##	0%	0%	###	0%	0%	###	n.a.	n.a.	n.a.	n.a.	n.a.	n.a.	n.a.	n.a.	n.a.	n.a.
	Интернат Марата Разакова	4	10	4	3	1	0	22	11	11	22	0	20	0	0	0	2	0	22			22			22	n.a.	n.a.	n.a.	n.a.	n.a.	n.a.	n.a.	n.a.	n.a.
	Интернат Тоголока Молдо	0	5	16	24	5	0	50	23	27	50	0	48	1	0	1		0	50			50			50	n.a.	n.a.	n.a.	n.a.	n.a.	n.a.	n.a.	n.a.	n.a.

Характеристика выборки учителей

Средний возраст учителей в пилотных и не-пилотных школах составил 47 лет, и в интернатных учреждениях 35 лет. 100% учителей из пилотных школ и интернатных учреждений были женщины; в то время как среди учителей из не-пилотных школ 8% составляли мужчины и оставшиеся 92% - женщины. Большинство учителей во всех трех типах учебных заведений работали полный рабочий день: 95% учителей в пилотных школах, 85% в не-пилотных и 100% в интернатных учреждениях. Все учителя (100%) в интернатных учреждениях имеют высшее образование. Как в пилотных, так и в не-пилотных школах 96% учителей сообщили, что имеют высшее образование; хотя была разница в количестве учителей, имеющих полное или неполное образование, как показано в таблице 5. В выборку также были включены учителя разных предметов (подробности приведены в приложении 4)

Таблица 5: Демографические данные учителей

Вопросы	Пилотная школа (n=26)	Непилотная школа (n=26)	Интернатное учреждение (n=5)
Сколько вам лет? (средний)	47	47	35
Ваш пол?			
Женский	100%	92%	100%
Мужской	0	8%	0
Какой ваш нынешний статус работы в качестве учителя?			
Полная занятость (более 90% рабочих часов)	92%	85%	100%
Частичная занятость (71-90% рабочих часов)	4%	15%	0%
Частичная занятость (50-70% рабочих часов)	4%	0%	0%
Частичная занятость (менее 50% рабочих часов)	0%	0%	0%
Какой самый высокий уровень формального образования вы получили?			
Средняя школа	0%	0%	0%
Педагогический колледж	4%	0%	0%
Университет (Диплом о высшем образовании) – очная форма обучения	88%	73%	80%
Университет (Диплом о высшем образовании) – заочная форма обучения	8%	23%	20%
Другое (уточнить)	0%	4%	0%
Предпочитаю не отвечать	0%	0%	0%

Совокупный расчет оценок

Оценка BRAVE

Для анализа данных BRAVE, были соблюдены этапы расчета совокупной оценки, описанные Бриссоном и др. (2017). В результате, совокупная оценка BRAVE была получена путем

суммирования всех индивидуальных результатов измерения. Случаи с отсутствующим значением хотя бы для одного элемента измерения были исключены из анализа. Отрицательные элементы были обратно закодированы. Более высокие оценки указывают на более высокий уровень устойчивости к насильственному экстремизму. Был использован метод исключения по списку. Точное количество исключенных случаев варьировалось для каждой субконструкции BRAVE. Количество случаев (n), использованных для анализа каждой субконструкции BRAVE, показано в соответствующих таблицах раздела «Выводы».

Квалификация учителей

Для анализа взаимосвязи между оценкой BRAVE учащихся и квалификацией учителей, были объединены три вопроса для получения оценки квалификации учителей:

- 1) Какой самый высокий уровень формального образования вы получили? Для каждого варианта ответа были выставлены следующие оценки: средняя школа (1), педагогический колледж (2), заочное обучение в университете (3), очное обучение в университете (4);
- 2) В течение последних 12 месяцев участвовали ли вы на каких-либо мероприятиях по повышению квалификации? Для каждого варианта ответа были выставлены следующие оценки: Нет, я не участвовал на таких мероприятиях (1), и Да, я принимал участие на таких мероприятиях (4);
- 3) Получили ли вы какие-либо награды за преподавание? Следующие оценки были даны каждому варианту ответа: Нет (1) и Да (4)

Другие соответствующие вопросы такие, как преподавательский стаж, были недостаточно релевантными (т.е. были похожи почти для всех респондентов) и, таким образом, не были включены в расчет совокупной оценки.

Совокупная оценка за квалификацию учителя была рассчитана путем суммирования баллов, присвоенных ответам за каждый из вышеуказанных вопросов. Это говорит о том, что оценка может варьироваться от минимального значения 3 до максимального значения 12. Отсутствуют пропущенные значения в наборе данных ни по одному из вопросов этой конструкции.

Регрессивный анализ

Была проведена линейная регрессия для изучения факторов, объясняющих устойчивость подростков к насильственному экстремизму по совокупному баллу семи переменных: 1) возраст учащихся, 2) социально-экономическое положение учащихся, 3) самооценка академической успеваемости учащихся, 4) качество преподавания, сообщаемое учащимися, 5) обучение, ориентированное на ребенка, сообщаемое учащимися, 6) квалификация учителей, 7) убеждения и практика обучения, ориентированное на ребенка (отдельно), сообщаемые учителями.

Для регрессионного анализа были объединены базы данных учащихся и учителей. Другими словами, учителя были сопоставлены с учащимися, которым они преподают.

Обучение команды и пилотирование инструментов

В июле 2019 г. исследовательская команда провела однодневный тренинг для эnumerаторов по методологии исследования и заполнению опросных анкет. Кроме того, каждый эnumerатор установил приложение Open Data Kit на мобильные устройства Android. Эnumerаторы провели пилотирование инструментов: каждый из них провел два опроса на русском и два опроса на кыргызском языке. Отзывы, полученные в результате пилотирования, были объединены. В основном, отзывы были связаны с формулировкой некоторых предложений на русском языке.

Ограничения и трудности

- Первоначальный список школ, отобранных для исследования методом ВПР, был изменен МОН. Министерство предложило заменить половину школ в списке теми школами, в которых пилотируется новый предмет «История религиозной культуры» (ИРК). В результате, произошли изменения исследовательских сайтов. Несмотря на это, команда попыталась, чтобы регионы остались ближе к первоначально отобранным.
- В связи с включением пилотных школ в исследование, было решено провести полуструктурированное интервью с учителями нового предмета ИРК для сбора большей информации. Также исследовательская команда собрала у этих учителей учебные материалы для текстового анализа. Этот дополнительный компонент позволил провести сравнение между школами, которые проводят уроки ИРК, и теми, кто не проводит.
- МОН предоставило исследовательской команде доступ только к двум интернатным учреждениям: i) интернатное учреждение в Мырзаке Узгенского района Ошской области и ii) школа-интернат № 71, расположенный в Бишкеке. Исследовательская команда не может быть уверена насколько эти интернатные учреждения могут представлять другие подобные учреждения. Также оказалось, что один из интернатных учреждений финансируется внешними донорами. По этой причине, к выводам из интернатных учреждений следует относиться с некоторой осторожностью и не обобщать их со всеми интернатными учреждениями страны.
- Размер выборки учителей из интернатных учреждений был слишком мал ($n=5$), что ограничило анализ.
- В некоторых школах отдаленных районов было мало учеников 10-х и 11-х классов, как требовалось по методологии исследования. Для смягчения этой трудности, исследовательская команда опросила учащихся 8-х и 9-х классов в этих школах.
- В некоторых школах было опрошено более 30 учеников. Дополнительные учащиеся были включены, чтобы обеспечить целевой размер выборки в 660 учеников из государственных школ. После сбора данных выяснилось, что эта цель была превышена, так как в опросе приняли участие 750 учащихся. Однако в ходе анализа было решено придерживаться первоначальной методологии, в которой использовалась выборка ВПР, чтобы обеспечить одинаковое представление всех школ в выборке. Следовательно, дополнительные ученики после 30-го респондента были удалены из набора данных соответствующих школ. Другими словами, только первые 30 респондентов (на основе

даты и времени проведения опроса) были сохранены в базе данных, чтобы гарантировать отсутствие предвзятости со стороны исследователей при отборе респондентов.

- Из-за отсутствия официального разрешения министерства внутренних дел, инспекции по делам несовершеннолетних (ИДН) Ленинского района города Бишкек и Жайильского района Чуйской области отказались участвовать в исследовании. Однако получилось взять интервью у шести ИДН Ошской, Джалал-Абадской, Таласской, Иссык-Кульской и Нарынской областей.
- В ФГД с родителями в основном участвовали активные родители учеников с хорошей академической успеваемостью (т.е. хорошие ученики). Это может быть потенциальным источником смещения данных, так как дети, находящиеся в неблагоприятной ситуации, подвержены высокому риску плохой успеваемости в школе.

Результаты

1. Устойчивость подростков к радикализации и насильственному экстремизму

1.1 Оценка BRAVE

Как отмечалось в главе по методологии, оценка BRAVE может варьироваться от минимального значения 20 до максимального значения 100. В руководстве по анализу BRAVE (Бриссон 2017) не указано, как определить пороговое значение для определения суждения об уровне устойчивости (т.е. слабая или сильная устойчивость). В руководстве говорится, что более высокие оценки указывают на более высокие уровни характеристик, связанных с устойчивостью к насильственному экстремизму (Бриссон 2017). Тем не менее, в таблице 6 мы приводим пятибалльную шкалу, которая может быть приведена в соответствие с оценками BRAVE, как один из способов интерпретации результатов анализа BRAVE в рамках данного исследования.

Таблица 6: Интерпретация оценок BRAVE по пятибалльной шкале

Оценка BRAVE	Пятибалльная шкала
20	Низкий
40	Удовлетворительный
60	Средний
80	Хороший
100	Отличный

В таблице 7 представлены результаты анализа. Как видно, учащиеся интернатных учреждений имели наивысшую оценку BRAVE (71,32), за которым следовали учащиеся пилотных школ (70,72). Учащиеся не-пилотных школ имели наименьшую оценку (70,12). Обращаясь к таблице 6, мы можем сказать, что эти оценки попадают между категориями средний и хороший. Тем не менее, различия в общих оценках BRAVE для трех типов учебных заведений не являются статистически значимыми при уровне $\alpha=0,05$ балла.

Таблица 7: Общая оценка BRAVE учащихся в трех учебных заведениях

Суб-конструкция	Пункты измерения	А			В			С			Сравнивая В-А		Сравнивая С-А		Сравнивая С-В	
		Непилотная школа			Пилотная школа			Интернатное учр.			Разница	p-значения	Разница	p-значения	Разница	p-значения
		N	Сред	SD	N	Сред	SD	N	Сред	SD						
Расчеты с использованием всех 20 пунктов	Культурная идентичность	328	15,06	1,954	277	14,90	2,026	69	15,33	1,624	-0,16	0,247	0,27	0,192	0,43	0,070
	Соединительный капитал	332	13,01	2,478	280	13,07	2,388	65	12,49	2,209	0,06	0,381	-0,52	0,094	-0,58	0,069
	Соединяющий капитал	334	12,97	2,731	280	12,68	2,629	63	13,00	2,502	-0,29	0,163	0,03	0,397	0,32	0,264
	Поведение, связанное с насилием	328	18,09	2,531	278	18,33	2,665	65	18,72	1,833	0,24	0,211	0,63	0,025	0,39	0,149
	Убеждения, связанные с насилием	343	11,09	2,025	286	11,72	2,034	69	11,80	1,762	0,63	0,000	0,71	0,005	0,08	0,378
	Общая оценка BRAVE	293	70,12	6,850	243	70,72	6,823	53	71,32	5,774	0,60	0,240	1,20	0,160	0,60	0,320

Далее, из таблицы 8 видно, что только две области (поведение, связанное с насилием, и убеждения, связанные с насилием) BRAVE имели статистически значимые различия в оценках трех учебных заведений. Учащиеся из не-пилотных школ имели самые низкие оценки по обоим

областям, что указывает на то, что их убеждения и поведение были больше в пользу насилия. В частности, оценка не-пилотных школ по убеждениям, связанным с насилием, значительно ниже, чем у пилотных школ и интернатных учреждений. Оценка не-пилотных школ по поведению, связанного с насилием, также значительно ниже, чем в интернатных учреждениях. Статистически значимых различий в оценках пилотных школ и интернатных учреждений не было обнаружено.

Возможным объяснением этого интересного результата может быть то, что i) пилотные школы преподают учащимся новый предмет ИРК, где есть раздел об экстремизме и терроризме, в результате которого учащиеся знают, что насилие не есть хорошо; ii) в пилотных школах могут быть более качественные методы обучения, и iii) в интернатных учреждениях может быть более строгий надзор за детьми и более строгие правила, контролирующие насилие и антиобщественное поведение. Например, один из опрошенных учителей, который преподавал в интернатном учреждении, отметил, что учреждения интернатного типа обеспечивают лучший контроль за детьми, и наблюдается более строгое соблюдение правил, самодисциплины среди детей, контроля со стороны учителей и помощи со стороны сверстников.

Таблица 8: Оценка двух областей (поведение, связанное с насилием, и убеждения, связанные с насилием)

Суб-конструкция	Пункты измерения	А			В			С			Сравнявая В-А		Сравнявая С-А		Сравнявая С-В	
		Непилотная школа			Пилотная школа			Интернатное учр.			Разница	p-значении	Разница	p-значении	Разница	p-значении
		N	Сред	SD	N	Сред	SD	N	Сред	SD						
Поведение, связанное с насилием	Я готов публично выступить против насилия в моей общине	350	3,71	0,924	297	3,80	0,908	72	3,82	0,657	0,09	0,183	0,11	0,195	0,02	0,390
	Я готов бросить вызов жестокому поведению других в моем сообществе	352	3,33	0,981	296	3,34	1,036	71	3,72	0,929	0,01	0,396	0,39	0,002	0,38	0,004
	Слова и диалог - лучший способ для разрешения споров	353	3,88	0,734	298	3,82	0,833	70	4,01	0,551	-0,06	0,249	0,13	0,094	0,19	0,027
	Я избегаю насильственных ситуаций	349	3,68	0,994	286	3,79	1,001	70	3,64	0,948	0,11	0,154	-0,04	0,379	-0,15	0,201
	Даже если другие жестоко обращаются со мной, я не отвечаю насилием	353	3,38	1,162	299	3,47	1,060	70	3,46	0,988	0,09	0,235	0,08	0,333	-0,01	0,398
Убеждения, связанные с насилием (обратный код, т.е. более высокая оценка указывает на более высокую устойчивость к насилию)	Мое сообщество признает, что молодые люди могут использовать насилие для решения проблем	350	3,60	0,939	294	3,82	0,930	70	3,84	0,810	0,22	0,005	0,24	0,035	0,02	0,393
	Быть жестоким помогает показать, насколько я силен	356	3,83	0,942	292	3,98	0,883	70	4,14	0,490	0,15	0,045	0,31	0,000	0,16	0,049
	Быть жестоким помогает мне заслужить уважение других	351	3,65	0,997	296	3,93	1,006	72	3,76	0,971	0,28	0,001	0,11	0,273	-0,17	0,166

Анализ отдельных пунктов двух областей (поведение, связанное с насилием, и убеждения, связанные с насилием) выявил ряд статистически значимых различий в средствах обучения учащихся трех учебных заведений. Как видно из таблицы 8, учащиеся из не-пилотных школ склонны полагать, что i) их сообщество признает, что молодые люди могут использовать насилие для решения проблем, ii) насилие помогает показать, насколько они сильны, и iii) насилие помогает им зарабатывать уважение других, так как оценка этих пунктов была значительно ниже, чем у учащихся из пилотных школ (все три предмета) и из интернатных учреждений (первые два предмета).

Интересно, что учащиеся из интернатных учреждений меньше всего считали, что насилие помогает показать, насколько они сильны (среднее значение интернатных учреждений = 4,14,

среднее для не-пилотных школ = 3,83, среднее для пилотных школ = 3,98, $p < 0,05$). Результаты также показывают, что учащиеся интернатных учреждений с большей вероятностью i) считают, что слова и диалог являются лучшим способом разрешения споров, и ii) оспаривают агрессивное поведение других людей в их сообществе, поскольку значения интернатных учреждений по этим пунктам были значительно выше, чем в не-пилотных школах и пилотных школах (таблица 8). Эти результаты необходимо интерпретировать с некоторой осторожностью из-за систематической ошибки в выборке учреждений интернатного типа, как обсуждалось в разделе об ограничениях.

Качественные данные позволили получить некоторое представление об убеждениях, связанных с насилием и представлениях детей. Следует отметить, что не было обнаружено различий в ответах детей из трех учебных заведений. С одной стороны, дети продемонстрировали понимание радикализации, насильственного экстремизма, конфликта и антиобщественного поведения. Они посчитали это негативным явлением, наносящим вред сообществам. С другой стороны, некоторые дети, которые пережили насилие в своей жизни, допустили это. Например, они сообщили, что для мальчиков приемлемо сражаться на улице, поскольку все мужчины должны проходить через это, поскольку «эти [уличные бои] - уроки жизни». Эти дети также говорили о физическом наказании учителями в школах, которое они также приняли как норму. Немногие дети в ФГД предпочитали физическое наказание, а не ругательство учителей.

Результаты триангуляции BRAVE с преобладанием насилия (физическое, психологическое, сексуальное, вымогательство, кибербуллинг, насилие по признаку пола, дискриминационные действия или заявления) в образовательных учреждениях не дали особо значимого понимания (возможно, дети предпочли не отвечать честно). Как видно из таблицы 9, более 90% учащихся во всех трех типах учебных заведений сообщили, что i) они не были жертвами какого-либо насилия (93% (336 из 360) в не-пилотных школах, 92% (275 из 300) в пилотных школах, 93% (67 из 72) в интернатах) и ii) они не были вовлечены в насилие (94% (337 из 360) в не-пилотных школах, 94% (281 из 300) в пилотных школах), 90% (65 из 72) в интернатных учреждениях. Однако более высокий процент учащихся во всех учебных заведениях сообщил, что они помогали людям, пострадавшим от насилия (22% в не-пилотных школах, 23% в пилотных школах и 28% в интернатных учреждениях). Большинство из тех, кто испытывал, принимал участие или помогал людям, пострадавшим от насилия, сообщили, что это было физическое или психологическое насилие.

Таблица 9: Ответы учащихся на вопросы о распространенности насилия

Варианты ответов	Вы когда-нибудь были жертвой насилия (любого рода)?						Вы когда-нибудь помогли людям, пострадавшим от насилия?						Вы когда-нибудь были вовлечены в насилие?					
	непилотная		пилотная		интер. учр.		непилотная		пилотная		интер. учр.		непилотная		пилотная		интер. учр.	
	n	%	n	%	n	%	n	%	n	%	n	%	n	%	n	%	n	%
Нет	336	93%	275	92%	67	22%	267	74%	220	73%	46	15%	337	94%	281	94%	65	90%
Да	15	4%	19	6%	3	1%	78	22%	68	23%	20	7%	10	3%	6	2%	2	3%
Предпочитаю не отвечать	9	3%	6	2%	2	1%	15	4%	12	4%	6	2%	13	4%	13	4%	5	7%
Итого	360	100%	300	100%	72	24%	360	100%	300	100%	72	24%	360	100%	300	100%	72	100%
если да, к какому типу насилия можно отнести этот инцидент:																		
Варианты ответов	n	%	n	%	n	%	n	%	n	%	n	%	n	%	n	%	n	%
Физическое	5	42%	15	50%	2	100%	33	40%	41	39%	7	37%	8	53%	4	80%	2	100%
Психологическое	4	33%	7	23%	0	0%	31	38%	26	25%	10	53%	2	13%	0	0%	0	0%
Сексуальное	1	8%	1	3%	0	0%	3	4%	9	9%	0	0%	1	7%	0	0%	0	0%
Вымогательство (ущерб)	1	8%	4	13%	0	0%	6	7%	16	15%	1	5%	0	0%	0	0%	0	0%
Кибербуллинг	0	0%	0	0%	0	0%	0	0%	2	2%	0	0%	0	0%	0	0%	0	0%
Гендерное насилие	0	0%	1	3%	0	0%	2	2%	4	4%	0	0%	1	7%	0	0%	0	0%
Дискриминационные действия или зая	1	8%	2	7%	0	0%	7	9%	6	6%	1	5%	3	20%	1	20%	0	0%
Итого	12	100%	30	100%	2	100%	82	100%	104	100%	19	100%	15	100%	5	100%	2	100%
Частота инцидентов:																		
Это было однажды	6	50%	1	3%	1	50%	15	18%	9	9%	5	26%	2	13%	3	60%	0	0%
Это было систематически повторяющ	3	25%	0	0%	0	0%	6	7%	2	2%	4	21%	1	7%	0	0%	0	0%
Предпочитаю не отвечать	0	0%	0	0%	1	50%	10	12%	5	5%	2	11%	1	7%	0	0%	0	0%
Ответ отсутствует	3	25%	29	97%	0	0%	51	62%	88	85%	8	42%	11	73%	2	40%	2	100%
Итого	12	100%	30	100%	2	100%	82	100%	104	100%	19	100%	15	100%	5	100%	2	100%

В ИКИ и ФГД среди всех участников исследования всех категорий (государственные служащие, учителя, родители, родительские комитеты и участники сообщества) только один учитель сообщил, что имеет личный опыт борьбы со случаями радикализации. Другие участники исследования не сталкивались ни с одним случаем радикализации молодежи и гипотетически говорили о радикализации и насильственном экстремизме во время интервью и ФГД.

1.2 Оценки по квалификации учителей, академической успеваемости, качеству обучения и обучению, ориентированного на ребенка

Квалификация учителей

Учителя интернатных учреждений оказались менее квалифицированными, чем учителя из государственных школ (т.е. имели меньше учительских наград, меньше из них участвовали в повышении квалификации за последние 12 месяцев). Однако эти различия не являются статистически значимыми, поскольку размер выборки учителей интернатных учреждений был небольшим (N = 5). Единственное статистически значимое различие состоит в том, что учителя из не-пилотных школ получили большее количество различных наград за преподавание, чем учителя из пилотных школ (таблица 10).

Таблица 10: Элементы измерения квалификации учителей и совокупные

Предметная область	А			В			С			Сравнивая В-А		Сравнивая С-А		Сравнивая С-В	
	Непилотные школы			Пилотные школы			Интер. учрежд.			Разница	р-значение	Разница	р-значение	Разница	р-значение
	N	Сред	SD	N	Сред	SD	N	Сред	SD						
Получили ли вы какие-либо награды за преподавание?	28	4,00	0,000	26	3,54	1,104	5	3,40	1,342	-0,46	0,042	-0,60	0,242	-0,14	0,389
Какой самый высокий уровень формального образования вы получили? Пожалуйста, отметьте один ответ.	28	3,82	0,390	26	3,81	0,491	5	3,80	0,447	-0,01	0,398	-0,02	0,397	-0,01	0,399
За последние 12 месяцев участвовали ли вы в каких-либо мероприятиях по повышению квалификации?	28	2,71	1,512	26	3,19	1,357	5	2,80	1,643	0,48	0,187	0,09	0,396	-0,39	0,352
Совокупная оценка квалификации учителя	28	10,54	1,621	26	10,54	1,794	5	10,00	2,828	0,00	-	-0,54	0,366	-0,54	0,367

Валидация N (список)

28

26

5

Академическая успеваемость

Академическая успеваемость измерялась с помощью самооценки успеваемости учащихся в семи областях (сгруппированных и классифицированных МОН): языки, общественные науки, математика, естественные науки, технические науки, искусство и физическое воспитание. Каждая область знаний измерялась по 7-балльной шкалы, варьирующейся от минимального значения *чрезвычайно плохого* (1) до максимального значения *превосходно* (7).

Для согласованности в подходе совокупного счета, общая оценка академической успеваемости была рассчитана как сумма баллов, полученных респондентами по каждой из семи областей знаний, указанных выше. Таким образом, оценка может варьироваться от минимального значения 7 до максимального значения 49. Если респондент не отвечал хотя бы на один вопрос, то оценка этого респондента не считалась (так как отсутствие хотя бы одного значения исказило бы общую оценку для этого респондента), т.е. был использован метод исключения из списка. Точное количество исключенных случаев варьировалось для каждой суб-конструкции BRAVE. Количество случаев (n), использованных для анализа каждой суб-конструкции BRAVE, показано в соответствующих таблицах.

В таблице 11 представлены средние значения для каждого субъекта и суммарная оценка. Как показано, совокупные оценки для всех трех типов учебных заведений ниже 49 (между средним и хорошим). Непилотные школы имеют самую высокую совокупную оценку (39,68), затем следуют пилотные школы (38,76) и интернатные учреждения (38,76). Однако t-тесты не выявили статистически значимых различий между этими совокупными показателями. При рассмотрении отдельных областей, статистически значимые различия можно увидеть только в оценках по математике и физическому воспитанию. Оценка по математике в не-пилотных школах значительно выше, чем в интернатных учреждениях. Аналогичным образом, оценки по физическому воспитанию в не-пилотных школах значительно выше, чем в пилотных и интернатных учреждениях (таблица 11).

Таблица 11: Самооценка академической успеваемости учащихся в каждой из ключевых предметных областей (1 - Чрезвычайно плохо, 7 - Отлично)

Предметная область	А			В			С			Сравнивая В-А		Сравнивая С-А		Сравнивая С-В	
	Непилотная школа			Пилотная школа			Интер. учр.			Разница	р-значение	Разница	р-значение	Разница	р-значение
	N	Сред	SD	N	Сред	SD	N	Сред	SD						
Языки	349	5,61	1,156	295	5,66	1,041	71	5,58	1,091	0,05	0,34	-0,03	0,39	-0,08	0,34
Общественные науки	355	5,50	1,211	300	5,55	1,186	72	5,64	1,259	0,05	0,35	0,14	0,27	0,09	0,34
Математика	355	5,34	1,260	299	5,20	1,227	72	5,01	1,193	-0,14	0,14	-0,33	0,04	-0,19	0,19
Естественные науки	355	5,50	1,189	300	5,44	1,091	72	5,47	1,233	-0,06	0,32	-0,03	0,39	0,03	0,39
Технические науки	343	5,55	1,274	288	5,42	1,210	72	5,28	1,129	-0,13	0,17	-0,27	0,08	-0,14	0,26
Искусство	350	5,85	1,085	298	5,72	1,174	71	5,90	0,973	-0,13	0,14	0,05	0,37	0,18	0,16
Физическое воспитание	351	6,31	0,857	297	6,14	1,012	72	5,82	1,357	-0,17	0,03	-0,49	0,01	-0,32	0,07
Совокупная оценка академической успеваемости	330	39,68	5,369	279	39,23	5,223	70	38,76	5,003	-0,45	0,23	-0,92	0,15	-0,47	0,31

Валидация N (исключая пропущенные значения) 330

279

70

Качество преподавания

Совокупная оценка за качество преподавания по семи предметам был рассчитан на основе ответов учащихся. Как и выше, качество преподавания оценивалось по 7-балльной шкале от 1 - «крайне плохо» до 7 - «отлично». Совокупная оценка за качество преподавания рассчитывалась как сумма баллов, полученных от респондентов по каждой из семи предметных областей. Таким образом, оценка может варьироваться от минимального значения 7 до максимального

значения 49. В тех случаях, когда респондент не отвечал хотя бы на один вопрос, все остальные ответы были исключены из анализа. Использовался метод исключения по списку. Точное количество исключенных случаев варьировалось для каждой суб-конструкции BRAVE. Количество случаев (n), использованных для анализа каждой суб-конструкции BRAVE, показано в соответствующих таблицах.

Ученики интернатных учреждений сообщили о значительно более высоком качестве преподавания, чем учащиеся пилотных и не-пилотных школ (таблица 12). Сообщалось, что значительно лучшее качество преподавания – это по языкам, естественным и техническим наукам и искусству, но не по социальным наукам и математике. Далее, сравнение пилотных и не-пилотных школ выявило значительно более высокое качество преподавания в пилотных школах. Тем не менее, качество обучения по физическому воспитанию было значительно выше в не-пилотных школах. Все остальные различия между школами не были статистически значимыми (таблица 12).

Таблица 12: Качество преподавания в каждой из школьных предметных областей, оцениваемое учащимися (1 - крайне плохое, 7 - отличное)

Предметная область	А			В			С			Сравнивая В-А		Сравнивая С-А		Сравнивая С-В	
	Непилотные школы			Пилотные школы			Интер учрежд			Разница	р-значение	Разница	р-значение	Разница	р-значение
	N	Сред	SD	N	Сред	SD	N	Сред	SD						
Языки	350	6,07	1,054	299	6,10	0,988	72	6,56	0,748	0,03	0,37	0,49	0,00	0,46	0,00
Общественные науки	353	6,11	1,019	299	6,16	0,956	72	6,26	1,075	0,05	0,32	0,15	0,22	0,10	0,31
Математика	354	6,15	1,082	299	6,33	0,833	72	6,15	0,914	0,18	0,02	0,00	0,40	-0,18	0,12
Естественные науки	355	6,00	1,135	299	6,09	0,908	72	6,29	0,615	0,09	0,21	0,29	0,00	0,20	0,03
Технические науки	342	5,76	1,323	278	5,81	1,135	70	6,29	0,919	0,05	0,35	0,53	0,00	0,48	0,00
Искусство	349	6,16	1,016	298	6,09	1,005	72	6,40	1,070	-0,07	0,27	0,24	0,09	0,31	0,03
Физическое воспитание	345	6,32	0,880	298	6,13	1,013	71	6,32	0,752	-0,19	0,02	0,00	0,40	0,19	0,08
Производительность учителя среднее	325	6,09	0,730	272	6,10	0,661	69	6,33	0,506	0,01	0,40	0,24	0,00	0,23	0,00
Производительность учителя общая	325	42,64	5,111	272	42,69	4,629	69	44,30	3,545	0,05	0,40	1,66	0,00	1,61	0,00

Валидация N (исключая пропущенные значения) 325

272

69

Обучение, ориентированное на ребенка

Ученикам было задано несколько вопросов о подходах к обучению, используемых учителями во время занятий (таблица 13). Каждый вопрос оценивался по 5-балльной шкале от 1 - «категорически не согласен» до 5 - «полностью согласен». Более высокие оценки указывают на более высокий уровень обучения, ориентированного на ребенка. Совокупная оценка для этой конструкции была рассчитана как сумма всех индивидуальных ответов учеников и, таким образом, может варьироваться от 6 (минимум) до 30 (максимум).

Таблица 13: Опросник для учеников по обучению, ориентированного на ребенка

Измерение	Варианты ответа (балл)
Мой учитель дает мне обратную связь о моей успеваемости в школе и как я могу ее улучшить	<ul style="list-style-type: none"> ○ Категорически не согласен (1), ○ Не согласен (2), ○ Нейтрален (3), ○ Согласен (4),
Мои учителя сообщают нам о мероприятиях, происходящих в более широком школьном сообществе	
Мой учитель поощряет нас обращаться за советом	
Каждый ученик признан и может внести свой вклад в класс	
Когда ученики чем-то недовольны, наши учителя быстро решают проблемы учеников	

Когда у меня есть проблема, я могу сказать об этом своему учителю, потому что я знаю, что моя проблема будет решена	○ Полностью согласен (5)
---	--------------------------

Интернатные учреждения имели наивысшую совокупную оценку (24,15), за ними следовали не-пилотные школы (23,69) и затем пилотные школы (23,61) (таблица 14). Однако различия в этих показателях не являются статистически значимыми. Хотя анализ отдельных вопросов выявил некоторые статистически значимые различия. Показатели как пилотных школ, так и интернатных учреждений были значительно лучше, чем не-пилотных школ относительно учителей, информирующих учеников о мероприятиях, происходящих в более широком школьном сообществе. Кроме того, кажется, что ученикам в интернатных учреждениях гораздо комфортнее сообщать о своих проблемах учителям, так как они верят, что учителя решат возникшие проблемы. Наконец, что интересно, не-пилотные школы, по-видимому, превосходят пилотные школы и интернатные учреждения с точки зрения своевременного решения проблем, поднятых учениками (таблица 14).

Таблица 14: согласно ответам учеников, уровень подходов к обучению, ориентированного на ребенка, используемых в школах

Предметная область	А			В			С			Сравнивая В-А		Сравнивая С-А		Сравнивая С-В	
	Непилотные школы			Пилотные школы			Интер учрежд			Разница	р-значение	Разница	р-значение	Разница	р-значение
	N	Сред	SD	N	Сред	SD	N	Сред	SD						
Мой учитель дает мне обратную связь о том, как хорошо я учусь в школе и как я могу	354	3,91	0,749	295	3,92	0,742	72	3,97	0,691	0,01	0,39	0,06	0,32	0,05	0,34
Мой учитель сообщает нам о мероприятиях, происходящих в более широком школьном сообществе	356	3,83	0,872	296	4,01	0,781	71	4,03	0,654	0,18	0,01	0,20	0,03	0,02	0,39
Мой учитель поощряет нас обращаться за советом	357	4,11	0,698	296	4,06	0,757	71	4,11	0,398	-0,05	0,27	0,00	0,40	0,05	0,30
Каждый ученик признан и может внести свой вклад в класс	357	4,00	0,759	299	3,92	0,830	71	4,07	0,488	-0,08	0,18	0,07	0,24	0,15	0,05
Когда дети недовольны чем-то, наши учителя быстро решают проблемы детей	355	4,01	0,742	296	3,86	0,793	70	4,00	0,681	-0,15	0,02	-0,01	0,40	0,14	0,13
Когда у меня проблемы, я могу сказать об этом своему учителю, потому что я знаю, что моя проблема будет решена	351	3,76	0,940	297	3,73	0,991	69	3,96	0,716	-0,03	0,37	0,20	0,05	0,23	0,03
Общая оценка к обучению, ориентированного на ребенка	336	23,69	2,999	287	23,61	3,180	68	24,15	2,274	-0,08	0,38	0,46	0,14	0,54	0,11

Значение N (исключая пропущенные значения по списку)

336

287

68

Убеждения относительно обучения, ориентированного на ребенка, оценивались в опроснике для учителей с использованием 5-балльной шкалы (таблица 15). Вопросы были взяты и адаптированы из соответствующей литературы. Вопросы *б*, *г* и *ж* имеют обратную кодировку. Как и выше, совокупная оценка для этой конструкции была рассчитана путем суммирования баллов, полученных респондентами по каждому вопросу. Таким образом, совокупная оценка может варьироваться от 8 (минимум) до 40 (максимум).

Таблица 15: Вопросы в анкете для учителей по обучению, ориентированного на ребенка

Измерение	Варианты ответа (балл)
а) Моя роль как учителя в том, чтобы способствовать собственному познанию учеников	
б) Моя роль как учителя - наставлять учеников (обратная кодировка)	

в) Ученики лучше всего учатся, если находят решения проблем самостоятельно	<ul style="list-style-type: none"> ○ Категорически не согласен (1), ○ Не согласен (2), ○ Нейтрален (3), ○ Согласен (4), ○ Полностью согласен (5)
г) Запоминание фактов по предмету важно, чтобы ученики могли вспомнить материал при необходимости (обратная кодировка)	
д) Ученикам следует дать возможность самостоятельно подумать о решении практических задач, прежде чем учитель покажет им, как они решаются	
е) Процессы мышления и рассуждения более важны, чем конкретные учебные планы и эффективная передача этих знаний ученикам	
ж) Моя роль в том, чтобы иметь надежное знание своего предмета и учебной программы и эффективно передавать эти знания ученикам (обратная кодировка)	
з) Моя роль в том, чтобы быть в курсе усовершенствований по моему предмету или специализации	

Все приведенные вопросы не дали статистически значимых результатов за исключением одного вопроса, когда учителя из интернатных учреждений (по сравнению с учителями государственных школ) в меньшей степени согласились с утверждением, что их роль учителя - оставаться в курсе усовершенствований по их предмету или специализации (таблица 16).

Таблица 16: Совокупная оценка учителей по убеждениям, ориентированного на ребенка

Конструкция	Пункт измерения	А			В			С			Сравнивая В-А		Сравнивая С-А		Сравнивая С-В	
		Непилотная школа			Пилотная школа			Интер. учреч.			Разница	р-значение	Разница	р-значение	Разница	р-значение
		N	Сред	SD	N	Сред	SD	N	Сред	SD						
Убеждения	Моя роль как учителя в том, чтобы способствовать собственному познанию учеников	28	4,18	0,61	26	4,04	0,66	5	3,40	0,89	-0,14	0,29	-0,78	0,07	-0,64	0,13
	Ученики лучше всего учатся, если находят решения проблем самостоятельно	27	3,74	1,40	26	3,81	1,02	5	4,20	0,45	0,07	0,39	0,46	0,16	0,39	0,15
	Ученикам следует дать возможность самостоятельно подумать о решении практических задач, прежде чем учитель покажет им, как они решаются	28	4,21	0,63	26	4,15	0,46	5	4,20	0,45	-0,06	0,37	-0,01	0,40	0,05	0,39
	Процессы мышления и рассуждения более важны, чем конкретные учебные планы и эффективная передача этих знаний ученикам	28	3,86	0,97	26	3,96	1,28	5	3,80	0,45	0,10	0,38	-0,06	0,39	-0,16	0,35
	Моя роль в том, чтобы иметь надежное знание своего предмета и учебной программы и эффективно передавать эти знания ученикам	28	4,39	0,69	26	4,08	0,98	5	4,20	0,45	-0,31	0,16	-0,19	0,29	0,12	0,36
	Моя роль в том, чтобы быть в курсе усовершенствований по моему предмету или специализации	28	4,11	0,74	26	4,23	0,51	5	4,00	0,00	0,12	0,31	-0,11	0,29	-0,23	0,03
	Моя роль как учителя - наставлять учеников	27	4,07	1,07	26	4,23	0,65	5	3,80	0,45	0,16	0,32	-0,27	0,26	-0,43	0,08
	Запоминание фактов по предмету важно, чтобы ученики могли вспомнить материал при необходимости	27	4,11	0,75	26	3,96	0,82	5	3,60	0,89	-0,15	0,31	-0,51	0,19	-0,36	0,28
	Убеждения_Среднее	27	4,09	0,45	26	4,05	0,54	5	3,97	0,18	-0,04	0,38	-0,12	0,24	-0,08	0,34
	Убеждения_Общая оценка	27	24,52	2,72	26	24,27	3,24	5	23,80	1,10	-0,25	0,38	-0,72	0,24	-0,47	0,34

Далее, практика обучения, ориентированная на ребенка, измерялась по 4-х балльной шкале от 1 – «совсем нет» до 4 – «много». Как и выше, совокупная оценка для этой конструкции была рассчитана путем суммирования баллов, полученных от респондентов по каждому вопросу. Совокупная оценка может варьироваться от 6 (минимум) до 24 (максимум).

Таблица 17: Пункты в вопроснике для учителей по практике обучения, ориентированного на ребенка

а) Дать ученикам поверить, что они хорошо справляются со школьной работой	<ul style="list-style-type: none"> ○ Совсем нет (1), ○ В некоторой степени (2), ○ Немного (3), ○ Много (4)
б) Помочь моим ученикам ценить обучение	
в) Мотивировать учеников, проявляющих низкий интерес к школьной работе	
г) Помочь учащимся мыслить критически	
д) Успокоить ученика, который подрывает или шумит	
е) Предоставить альтернативное объяснение, например, когда ученики запутались	

Статистически значимых различий в ориентированной на ребенка практике обучения учителей из трех типов учреждений не было обнаружено (таблица 18).

Таблица 18: Совокупная оценка учителей по практике обучения, ориентированного на ребенка

Конструкция	Пункт измерения	А			В			С			Сравнивая В-А		Сравнивая С-А		Сравнивая С-В	
		Непилотная школа			Пилотная школа			Интер. учрежд.			Разница	р-значение	Разница	р-значение	Разница	р-значение
		N	Сред	SD	N	Сред	SD	N	Сред	SD						
Стиль	Дать ученикам поверить, что они хорошо справляются со школьной работой	28	3,21	0,50	26	3,23	0,65	5	3,20	0,45	0,02	0,40	-0,01	0,40	-0,03	0,40
	Помочь моим ученикам ценить обучение	27	3,52	0,58	26	3,46	0,51	5	3,20	0,45	-0,06	0,37	-0,32	0,15	-0,26	0,20
	Мотивировать учеников, проявляющих низкий интерес к школьной работе	28	3,18	0,72	26	3,23	0,71	5	3,40	0,55	0,05	0,39	0,22	0,29	0,17	0,33
	Помочь учащимся мыслить критически	28	2,96	0,74	26	3,19	0,63	5	3,00	0,71	0,23	0,19	0,04	0,40	-0,19	0,34
	Успокоить ученика, который подрывает или шумит	28	3,25	0,65	26	3,23	0,65	5	3,20	0,84	-0,02	0,40	-0,05	0,40	-0,03	0,40
	Предоставить альтернативное объяснение, например, когда ученики запутались	28	3,11	0,69	26	3,23	0,59	5	3,20	0,45	0,12	0,31	0,09	0,37	-0,03	0,40
	Стиль преподавания, ориентированного на ребенка_Среднее	27	3,26	0,49	26	3,28	0,44	5	3,24	0,36	0,02	0,40	-0,02	0,40	-0,04	0,39
	Стиль преподавания, ориентированного на ребенка_Общая оценка	27	16,30	2,43	26	16,38	2,19	5	16,20	1,79	0,08	0,40	-0,10	0,40	-0,18	0,39
	Значение N (список)	16			21			4								

1.3 Факторы, влияющие на уровень устойчивости подростков

Для изучения факторов, влияющих на устойчивость подростков к насильственному экстремизму, была проведена линейная регрессия с совокупной оценкой BRAVE в качестве зависимой и следующими семью переменными, как независимых переменных: 1) возраст учащихся, 2) социально-экономический статус учащихся, 3) самооценка академической успеваемости учащихся, 4) качество преподавания, сообщаемое учениками, 5) обучение, ориентированное на ребенка, сообщаемое учениками, 6) квалификация учителей, 7) убеждения в обучении, ориентированного на ребенка, сообщаемые учителями. Затем был проведен итерационный процесс удаления наименее значимой переменной, и каждый раз оценивался новый коэффициент линейной регрессии. Удаление переменных прекращалось, когда в модели оставались только значимые переменные, по крайней мере, в одном типе школы. В таблице 19 представлены результаты анализа линейной регрессии.

Таблица 19: Результаты линейной регрессии

Переменные линейной регрессии (источник данных в скобках)	Непилотная школа					Пилотная школа					Интернатное учреждение				
	Нестанд. Коефф.	SE	Станд. арт. Коефф.	t	Sig.	Нестанд. Коефф.	SE	Станд. арт. Коефф.	t	Sig.	Нестанд. Коефф.	SE	Станд. арт. Коефф.	t	Sig.
Постоянная	66,05	9,20		7,18	0,000	30,13	10,93		2,76	0,006	151,84	59,32		2,56	0,014
Возраст (ученика)	-1,35	0,43	-0,17	-3,14	0,002	-0,81	0,52	-0,10	-1,56	0,120	-1,29	0,88	-0,21	-1,46	0,151
Академическая успеваемость (ученика)	0,08	0,07	0,07	1,16	0,248	0,19	0,08	0,15	2,30	0,022	0,05	0,15	0,04	0,29	0,770
Обучение, ориентированное на ребенка (уч)	0,66	0,15	0,25	4,50	0,000	0,70	0,13	0,34	5,54	0,000	1,11	0,33	0,43	3,32	0,002
Квалификация учителя (учитель)	-0,32	0,29	-0,06	-1,10	0,274	0,80	0,32	0,17	2,50	0,013	-0,38	0,45	-0,17	-0,84	0,403
Убеждения по обучению, ориент. на ребен	0,39	0,16	0,14	2,48	0,014	0,81	0,20	0,27	3,98	0,000	-3,23	1,81	-0,36	-1,79	0,081

Зависимая переменная: 20 баллов BRAVE_итого

Краткое изложение модели линейной регрессии: R2 не-пилотных школ - 0,142; R2 пилотных школ - 0,327; R2 интернатных учреждений - 0,348.

Как видно из таблицы 19, квалификация учителей и академическая успеваемость были значимыми показателями только в пилотных школах. Возраст ребенка оказал негативное влияние на показатель устойчивости (отрицательные бета-коэффициенты). Другими словами, дети старшего возраста были менее устойчивы, чем дети младшего возраста. Хотя эта отрицательная связь между возрастом и устойчивостью наблюдалась во всех трех типах учреждений, наиболее значимой была только в не-пилотных школах (р-значение ниже 0,05).

Поразительным выводом является то, что использование обучения, ориентированного на ребенка, по-видимому, является важным показателем устойчивости детей к насильственному экстремизму. В частности, обучение, ориентированное на ребенка, о котором сообщают учащиеся, было последовательным показателем во всех трех типах учреждений (таблица 19). Как обсуждалось в разделе «Методология», обучение, ориентированное на ребенка, было концептуализировано как фокусирование внимания на ребенке при обучении и акцентирование на самостоятельности ребенка и его способности строить знания, а не знания, переданное учителем как авторитет (Тзоу 2011), а также обучение правам ребенка, особенно прислушивание к детям, уважение их голоса и поощрение их участия в принятии решений (КПР ООН 1989).

Анализ показал, что убеждения учителей по обучению, ориентированного на ребенка, также являются важным показателем устойчивости детей как в пилотных, так и в не-пилотных школах. В ИКИ и ФГД преподаватели и другие участники образования сообщили, что с 2014 года при поддержке Азиатского Банка Развития были продвинуты новые образовательные стандарты. Новые стандарты направлены на развитие у детей критического мышления, креативности и обучения, основанного на компетенциях. Ожидается, что учителя будут спрашивать мнение учеников для развития их мыслительных способностей. Это было подтверждено представителем МОН, который сообщил, что 21 июля 2014 года Постановлением Правительства №403 был принят новый государственный образовательный стандарт для среднего образования, в котором содержатся руководства по развитию эмоционального интеллекта, медийной грамотности и критического мышления учащихся.

Есть распространенное предположение, что социально-экономические трудности могут определять устойчивость детей. Участники исследования всех категорий придерживались распространенного мнения, что бедность является одним из факторов, способствующих радикализации молодежи, поскольку их можно заманить перспективой финансового

вознаграждения, предлагаемого экстремистскими группами. Тем не менее, результаты регрессивного анализа не соответствуют этому предположению. Сравнение показателей BRAVE детей из разных экономических домохозяйств также не выявило статистически значимых различий.

Во время некоторых ФГД дети говорили, что они чувствуют мотивацию учиться, работать и общаться со своими сверстниками и избегать антиобщественного поведения, когда их учителя проявляют интерес и приверженность к преподаванию и используют творческий подход в организации своих уроков, чтобы сделать их интересными для учеников. В частности, дети заявили, что им нравится, когда учителя обсуждают с ними текущие темы, используют примеры из реальной жизни, используют визуальные материалы из интернета и учат их быть лидерами. Так, ученики отметили, что им нравится предмет «Человек и общество», поскольку он учит их жизненным навыкам, социальным нормам и построению отношений.

1.4 Препятствия для обучения, ориентированного на ребенка

Качественные данные показали, что существует ряд препятствий для обучения, ориентированного на ребенка. Несмотря на внедрение новых стандартов, указанных выше, во время интервью и ФГД в основном были утверждения, что методы обучения в школах по-прежнему ориентированы на учителей и прежде всего направлены на академические успехи, а не на развитие мягких навыков таких, как критическое мышление.

В некоторых ФГД дети критиковали своих учителей за отсутствие интереса к своей работе и за проведение неорганизованных уроков, которые не мотивируют учиться. Существует также нехватка учителей, что приводит к тому, что учителя преподают предметы, по которым не имеют квалификацию (например, учитель кыргызского языка преподает русский язык). Дети сообщали, что хотели бы учиться жизненным навыкам, социально-эмоциональному интеллекту, развивать свое мировоззрение и иметь занятия по профориентации, а также по социальным нормам, которых сейчас, похоже, нет в школах. Далее, из ФГД с детьми стало ясно, что по всей стране в школах не хватает психологов и, следовательно, детям не хватает психологической поддержки. Как уже упоминалось выше, в некоторых школах учителя практикуют физическое наказание.

В некоторых ФГД дети говорили о конфликтах между детьми и учителями. Дети жаловались, что вместо качества обучения учителя слишком много внимания уделяют дисциплине и школьным правилам, таким как ношение школьной формы, скромным прическам и отсутствию каких-либо аксессуаров и украшений. Из-за таких конфликтов учителя советуют ученикам с «проблемным» поведением уйти из школы после 9-го класса и учиться в профессионально-технических училищах. Особенно из характеристик выборки исследования стало очевидно, что после 9-го класса (обязательного среднего образования) число учащихся, особенно мальчиков, существенно снижается, что свидетельствует о том, что мероприятия по повышению устойчивости к радикализации и насильственному экстремизму следует начинать раньше, до 9-го класса.

Обсуждения с родителями выявили те же проблемы в школах. Они сообщали, что в школах не хватает квалифицированных учителей; в то время как классы переполнены, и дети не получают

индивидуального подхода. Родители жаловались, что образовательная программа перегружена ненужными предметами. Учебники трудные для понимания, так как низкого качества и содержат много ошибок. Они также отметили, что некоторым учителям, особенно недавним выпускникам, не хватает навыков для эффективного общения с детьми. В школах не хватает учебников и оборудования. В результате некоторые ученики вообще не могут ими пользоваться.

Данные опроса также показали, что не все учителя проходят профессиональное повышение для улучшения преподавания, как показано в таблице 20. Более высокий процент учителей в пилотных школах (72%), чем в интернатных учреждениях (60%) и не-пилотных школах (58%) сообщили об участии в любых мероприятиях по повышению квалификации за последние 12 месяцев. Большинство учителей из всех трех типов учебных заведений посещали курсы/семинары по своему предмету. Интересно что, как показано в таблице 20, больше учителей из пилотных школ, чем не-пилотных сообщили, что их мероприятия по повышению квалификации были направлены на профориентацию учеников (78% для пилотных школ и 33% для не-пилотных школ), консультирование учеников, в том числе по повышению самооценки учеников (72% для пилотных школ и 40% для не-пилотных школ) и развитие меж-профессиональных навыков для будущей работы или будущей учебы (61% для пилотных школ и 20% для не-пилотных школ). Далее, 80% учителей из пилотных школ, 73% из не-пилотных школ и 100% из интернатных учреждений заявили, что они не получали никакого обучения по вопросам повышения устойчивости учащихся или предотвращения радикализации.

Таблица 20: Ответы учителей на вопросы по профессиональному развитию

За последние 12 месяцев участвовали ли вы в каких-либо мероприятиях по повышению квалификации?	Пилотные	Не-пилотные	Интернатные учреждения
Да, я принимал участие на таких мероприятиях	72%	58%	60%
Нет, я не участвовал на таких мероприятиях	28%	42%	40%
Где из следующих вы участвовали за последние 12 месяцев?			
Курсы/ семинары (напр., по предмету или методам и/ или другим темам, связанным с образованием)	64%	54%	40%
Образовательные конференции или семинары для обсуждения вопросов образования	36%	27%	20%
Наблюдательные визиты в другие школы	28%	19%	0%
Тренинги	24%	12%	0%
Сеть учителей, созданная специально для профессионального развития учителей	24%	23%	20%
Квалификационная программа (напр., программа для получения степени)	16%	12%	0%
Индивидуальные или совместные исследования по профессионально интересующей вас теме	12%	8%	20%

Наставничество и/ или взаимное наблюдение и коучинг как часть формального школьного мероприятия	12%		4%		0%	
Были ли мероприятия по повышению квалификации, в которых вы участвовали за последние 12 месяцев, охватывающих следующие темы?	Пилотные		Не-пилотные школы		Интернатные учреждения	
	Да	Нет	Да	Нет	Да	Нет
Знание и понимание области моего предмета	56%	44%	80%	20%	67%	*
Педагогические компетенции в преподавании моего предмета	72%	44%	87%	13%	67%	*
Знание учебной программы	56%	28%	53%	47%	67%	33%
Поведение студентов и управление классом	62%	39%	60%	40%	100%	
Обучение в мультикультурной среде	44%	57%	13%	80%	33%	67%
Обучение междисциплинарным навыкам (например, решение проблем, обучение для обучения)	50%	50%	60%	33%	67%	33%
Подходы к развитию профессиональных компетенций для будущей работы или будущих исследований	61%	39%	20%	67%	33%	67%
Профориентация учащихся	78%	22%	33%	67%	67%	33%
Консультирование студентов, в том числе повышение самооценки учащихся	72%	28%	40%	47%	67%	33%
Обучение жизненным навыкам	67%	33%	60%	40%	67%	33%
Вы посещали какие-либо тренинги по повышению устойчивости учащихся или предотвращению радикализации?	Пилотные		Не-пилотные школы		Интернатные учреждения	
	Да, посещал		80%		73%	
	Нет, не посещал		20%		27%	

* Предпочитаю не отвечать

Как видно на рисунке 1, свыше 86% участников из пилотных и не-пилотных школ сообщили, что мероприятия по профессиональному развитию, которые они посетили были организованы МОН. До четверти респондентов упомянули других заинтересованных сторон таких, как школы, неправительственные организации и международные организации. Это говорит о том, что МОН является ключевым субъектом, обеспечивающим учителей мероприятиями по повышению квалификации.

График 1: Ответы учителей на вопрос «Кто организовывал мероприятия по повышению квалификации?»



Большинство учителей из пилотных и не-пилотных школ заявили, что они не получали какой-либо особой поддержки для своего профессионального развития. Например, как показано в таблице 21, 83% учителей из пилотных школ и 80% из не-пилотных школ заявили, что они не получали надбавки к заработной плате за деятельность вне рабочего времени.

Таблица 21: Поддержка, которую учителя получают за посещаемые мероприятия по повышению квалификации

Для профессионального развития, в котором вы участвовали в последние 12 месяцев, получали ли вы какую-либо из следующих поддержек?	Пилотные школы		Не-пилотные школы		Интернатные учреждения	
	Да	Нет	Да	Нет	Да	Нет
Я получил запланированный выходной за мероприятие, которое проводилось во время рабочего дня в школе	44%	56%	33%	67%	100%	
Я получил надбавку к зарплате за мероприятие вне рабочего времени	17%	83%	20%	80%	33%	67%
Я получил неденежную поддержку за мероприятие вне рабочего времени (сокращенное обучение, выходные, учебный отпуск и т. д.)	28%	72%	7%	93%	33%	67%

В ходе интервью и ФГД образовательные организации, включая учителей подтвердили, что некоторые учителя посещают мероприятия по повышению квалификации, а другие - нет. В особенности, участники исследования часто говорили, что учителя нуждаются в обучении по вопросам предотвращения радикализации и экстремизма и построению эффективного общения с детьми.

Анализ показал, что среди учителей из не-пилотных школ основными препятствиями для их профессионального развития являются отсутствие стимулов для участия в таких мероприятиях (42%), профессиональное развитие противоречит графику (31%) и профессиональное развитие слишком дорого/недоступно (27%). Учителя из пилотных школ указали на несколько иные барьеры на пути к их профессиональному развитию: отсутствие соответствующего профессионального развития (32%) и отсутствие стимулов для участия в таких мероприятиях (28%). Среди учителей интернатных учреждений один барьер выделялся среди других: профессиональное развитие противоречит моему графику (40%).

Таблица 22: Барьеры для профессионального развития учителей

	Не-пилотные школы		Пилотные школы		Интернатные учреждения	
	Согласен	Несогласен	Согласен	Несогласен	Согласен	Несогласен
Не предложено соответствующее профессиональное развитие	23%	50%	32%	56%	20%	60%
Профессиональное развитие очень дорого/ недоступно	27%	62%	16%	72%		60%
Отсутствует поддержка со стороны работодателя	19%	69%	20%	76%	20%	60%
Профессиональное развитие противоречит моему графику	31%	62%	20%	60%	40%	40%
У меня нет времени из-за семейных обязанностей	23%	73%	20%	76%		80%
Нет стимулов для участия в таких мероприятиях	42%	50%	28%	72%	20%	80%
Я не вижу смысла в профессиональном развитии, так как я очень опытный	23%	69%	20%	80%	20%	80%

Примечание: проценты должны составлять 100%. Остальные проценты, не представленные в таблице, обозначают «Я не знаю» и «Предпочитаю не отвечать».

Данные результаты показывают, что в целом учителя должны участвовать в мероприятиях по профессиональному развитию, которые фокусируются не только на их предмете, но также на обучении, ориентированном на ребенка и правах ребенка. Кроме того, учителя должны получать поддержку для участия в мероприятиях по повышению квалификации. В частности, учителям следует предлагать стимулы для участия в таких мероприятиях, которые должны быть доступными и не должны противоречить расписанию учителей.

Эти результаты также открывают новые возможности для будущих исследований. Один из возникших вопросов исследования – это, определяет ли родительское воспитание, ориентированное на ребенка и основанные на правах ребенка, устойчивость детей к радикализации и насильственному экстремизму, и в какой степени родительское

воспитание/забота о детях ориентированы на ребенка и основаны на правах ребенка в Кыргызстане. Интервью и ФГД показали, что воспитание детей в Кыргызстане является сложной задачей, главным образом, из-за ограниченных экономических возможностей для родителей зарабатывать для своих семей, что приводит к высоким показателям трудовой миграции. Дети остаются с расширенными членами семьи, которые по-разному заботятся о детях. Участники исследования в основном делились случаями пренебрежения и выражали обеспокоенность, что эти дети остаются без надлежащего воспитания и заботы, что может привести по крайней мере к антиобщественному поведению.

2. Повышение устойчивости и предотвращение радикализации и насильственного экстремизма.

Интервью с соответствующими государственными учреждениями показали, что основные участники, показанные на рисунке 2, участвуют в процессе по предотвращению радикализации и насильственного экстремизма.

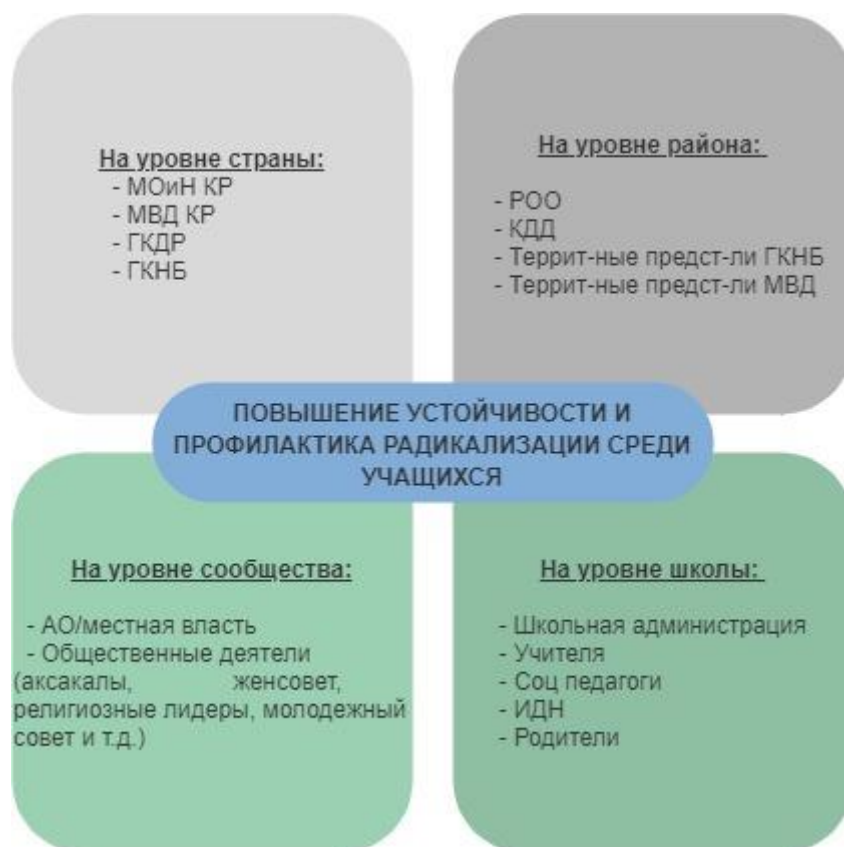


Рисунок 2: Субъекты, вовлеченные в процесс предотвращения радикализации и насильственного экстремизма

2.1 Предотвращение радикализации на национальном уровне

ГКДР является центральным органом, занимающийся разработкой и реализацией государственной политики по вопросам религии и координации деятельности государственных органов в этой области. Как было проинформировано со стороны ГКДР, в рамках программы Правительства по противодействию экстремизму и терроризму на 2017–2022 годы, принятой в июне 2017 года, Государственная комиссия занимается профилактикой, повышением осведомленности и изучением экстремизма и терроризма. Согласно плану действий по реализации Государственной программы, Комиссия тесно сотрудничает с другими государственными органами, такими как Министерство чрезвычайных ситуаций (МЧС), Министерство внутренних дел (МВД), Государственное агентство по делам местного самоуправления и межэтнических отношений (ГАМСУМО). Кроме того, ГКДР работает с религиозными и международными организациями, агентствами ООН, офисом ОБСЕ и

неправительственными организациями, такими как «Поиск Общих Интересов», «International Alert» и другими.

Другие агентства (Министерство образования (МОН), МВД, Министерство труда и социального развития (МТСП), прокуратура, Министерство здравоохранения (МЗ), участвующие в реализации этой программы, разработали свои планы действий и распространили их среди своих подведомственных структур на уровне районов. В МОН утвержден план действий в ноябре 2017 года, в котором основное внимание уделено не только предотвращению радикализации, но и проведения мероприятий по таким темам как здравоохранение, чрезвычайные ситуации, насилие, семейные ценности, культура и права ребенка. Подведомственные структуры министерств на уровне районов отвечают за координацию и контроль за реализацией плана в школах. Все образовательные организации ежеквартально отчитываются перед МОН о реализации программы. Однако, как отметил представитель МОН, для реализации программы не хватает финансовых ресурсов, поскольку Министерство финансов еще не выделило средства на эти цели.

2.2 Предотвращение радикализации на районном уровне

На районном уровне районные отделы образования (РОО) отвечают за координацию деятельности всех государственных школ в пределах своего округа. Каждый квартал Департамент образования на национальном уровне утверждает планы действий районных отделов образования, которые исполняются на районном уровне с участием всех школ. Эти планы основаны на существующих национальных программах. Именно на районном уровне различные государственные и негосударственные заинтересованные стороны собираются вместе для реализации планов под руководством районного отдела образования. РОО добавляет свои собственные действия из своего годового плана действий в план действий Департамента образования на национальном уровне и отправляет их в школы в своем административном округе. РОО контролируют выполнение мероприятий и отправляют отчеты в Департамент образования на национальном уровне.

РОО утверждают темы классных часовых из национальной учебной программы (национальный куррикулум) и распространяют их в школах района. Эти темы отражают национальные программы, включая темы по профилактике насильственного экстремизма. Темы варьируются в зависимости от района. Некоторые из тем непосредственно сосредоточены на радикализации; другие включают такие темы, как «школа без насилия», «я хочу жить с родителями», «я хочу быть счастливым», «я люблю свою жизнь» и другие. У учеников 5-11 классов есть классные руководители, которые ведут классные часы.

В рамках своего плана действий по профилактике насильственного экстремизма РОО организуют и проводят лекции, встречи, круглые столы и семинары с участием учащихся 7-х классов и выше, учителей и приглашенных докладчиков из соответствующих государственных учреждений и неправительственных учреждений. Заинтересованные стороны участвуют на всех уровнях (национальном, районном и местном), такие как МВД, представители прокуратуры, местных органов власти, сотрудники районного уровня МТСП, ГКДР, а также религиозных и молодежных организаций и местных имамов. По крайней мере, два раза в год в каждой школе проводятся мероприятия с приглашенными докладчиками, которые говорят с учениками о религиозном экстремизме.

РОО также работают напрямую со школьными организациями, такими как школьный парламент, молодые помощники милиции, дискуссионные группы для решения проблем в соответствии со своим планом работы. Другие виды деятельности включают конкурсы рисунков, просмотр фильмов и спортивные мероприятия.

РОО проводят мониторинг ситуации в школах через предоставляемые обязательные отчеты от школ о посещаемости учеников, количестве учениц в хиджабе, числе учеников мужского пола, посещающих мечеть (хотя эти действия со стороны школ могут иметь неприятные последствия, поскольку их можно рассматривать как репрессивные); об учениках, родители которых отсутствуют в связи с трудовой миграцией; об учениках из бедных семей. Пропуск ученика из школы без уважительной и задокументированной причины может быть результатом домашнего насилия, родительской халатности или радикализации ученика. На первом этапе учитель класса и социальный педагог посещают ученика на дому. На основании полученных результатов РОО уведомляет соответствующие государственные органы для решения проблемы. К примеру, в Иссык-Кульской области, три сестры начали носить хиджаб в школу и через некоторое время перестали ходить в школу вообще. После посещения их на дому школьным учителем и социальным педагогом выяснилось, что отцу внушали радикальную идеологию и он отказывался отправлять детей в школу. РОО вовлек прокуратуру, местные органы власти и другие соответствующие органы в длительную работу с родителями, прежде чем девочки смогли снова вернуться в школу.

В МОН, ГКДР и других государственных органах сообщили, что организуются обучение и семинары для сотрудников РОО и администраций школ по предотвращению радикализации среди молодежи. Были также проведены тренинги на тему важности вакцинации детей, так как некоторые родители отказываются делать прививки своим детям из-за религиозных убеждений; была предоставлена информация о запрещенных религиозных группах в Кыргызстане; предотвращение радикализации; ношение хиджаба и посещение мечетей школьниками.

В целом, в ходе исследования не было получено информации об учащих, вовлеченных в экстремизм. В некоторых регионах наблюдается снижение религиозной активности (Ошская область), в других наблюдается рост (Нарынская область) на уровне общин. Кроме того, отсутствие информированности о том, какие религиозные группы разрешены, а какие запрещены, затрудняет принятие каких-либо мер со стороны РОО (Иссык-Кульская область).

2.3 Предотвращение радикализации на уровне сообщества

Роль школ

Анализ показывает, что школы вносят вклад в реализацию целей Молодежной политики на 2017–2020 годы по предотвращению радикализации путем проведения комплексных уроков, внеклассных мероприятий для учащихся, организации встреч с инспекторами по делам несовершеннолетних, прокуратуры и встреч с родителями. Школы готовят и планируют проведение внеклассных мероприятий, а при получении каких-либо директив от МОН, в планы вносятся соответствующие изменения.

Основные мероприятия, проводимые школами, включают в себя:

- Интегрированные уроки (учителя включают такие темы на уроках, которые развивают социально-эмоциональное, критическое мышление и жизненные навыки учащихся);
- *Классный час* (согласно плану работы один урок в неделю) на темы предотвращения насильственного экстремизма и терроризма, алкоголизма, предотвращения конфликтов, самоубийств, насилия, наркомании, предупреждение насилия и т.д. повышение медийной грамотности (некоторые школы регулярно используют видео);
- Общешкольные встречи, беседы на тему предотвращения насильственного экстремизма, насилия;
- Встречи с родителями в школах. Педагоги и родители обсуждают вопросы профилактики насильственного экстремизма, насилия на родительских собраниях;

- Администрация школы организует встречи с религиозными лидерами, которые рассказывают ученикам о насильственном экстремизме, радикализации (некоторые школы);
- Периодическое изучение потребностей учеников (в начале учебного года и ежеквартально). Школы организуют запланированные или незапланированные (при необходимости) посещения учеников на дому;
- Социальный педагог ведет работу с учащимися;
- Спортивные мероприятия в школах и среди школ;
- Регулярные встречи с сотрудниками прокуратуры и милицией, которые рассказывают детям о насильственном экстремизме и радикализации, показывают видео и отвечают на вопросы;
- Анонимные ящики, размещенные в школах для выявления учеников, ставших жертвами насилия;
- Учащиеся пишут сочинения о своей физической и психологической ситуации дома, которые читают классные учителя и социальные педагоги, чтобы определить, есть ли ученики, которым нужна помощь администрации школы;
- Некоторые школы с местными медицинскими пунктами организуют медицинское обследование подростков, чтобы выявить любые признаки жестокого обращения с детьми. Для более детальной оценки насилия в домашних условиях школы организуют запланированные или незапланированные (при необходимости) посещения учеников на дому.

Детские учреждения интернатного типа способствуют реализации политики путем проведения комплексных уроков, занятий по изучению религий, внеклассных мероприятий для учеников, организации встреч с 10-м отделом Государственного комитета национальной безопасности, которые рассказывают детям о радикализации и насильственном экстремизме, показывают видео и отвечают на вопросы. Учителя и социальные педагоги проводят круглые столы, дискуссии и другие мероприятия.

Роль учителей

Учителя из пилотных, так и не-пилотных школ проинформировали во время проведения исследования о существующих национальных стандартах/программах, согласно которым во внеклассную работу включаются освещение таких вопросов, как терпимость, равенство, ценности, отношения и уважение. Согласно этим требованиям, учителя не только проводят уроки, но и посредством обсуждения этих тем развивают личные навыки учащихся, их критическое мышление и эмоциональное состояние. В начале учебного года школы согласовывают планы с МОН по работе по следующим направлениям: образование, здравоохранение, чрезвычайные ситуации, насилие, семейные ценности, культура и права ребенка. Аналогичная информация была получена от учителей учреждений интернатного типа во время исследования.

Что касается вклада школ в реализацию целей по предотвращению насильственного экстремизма в рамках реализации Молодежной политики на 2017–2020 годы, большинство учителей из пилотных и не-пилотных школ ответили, что они не знают о каких-либо Государственных программах в этом направлении в деталях, но в соответствии с приказами МОН и РОО проводят разные мероприятия.

Опрошенные учителя выразили свои потребности в обучении по вопросам профилактики насильственного экстремизма и построению отношений с учениками, профессиональной поддержке, обеспечении школ наглядными пособиями, книгами, брошюрами. Они также

упомянули о необходимости наладить тесное сотрудничество школ с религиозными учреждениями для разъяснения для учащихся религиозных вопросов во избежание радикализации и насильственного экстремизма. Со слов учителей, школы нуждаются в поддержке на национальном уровне (МОН, Правительство, Парламент) в проведении просветительской работы среди молодежи и населения в общем по предотвращению насильственного экстремизма и по другим религиозным вопросам.

Учителя проводят мониторинг устойчивости учащихся к насильственному экстремизму, радикализации и насилию. Для этого учителя проводят опрос, анкетирование и индивидуальные беседы с подростками. Тем не менее, учителя и ученики нуждаются в психологической подготовке по профилактике негативного влияния радикализации. Необходимо провести оценку потребностей учащихся, а затем спланировать работу на основе результатов этой оценки и проводить постоянную разъяснительную работу по вопросам предотвращения насильственного экстремизма, насилия, радикализации, законов, прав ребенка среди учеников.

Некоторые школы считают, что они проводят достаточно мероприятий в этом направлении (индивидуальные беседы, дискуссии, встречи с родителями и КДД, организуют внеклассные мероприятия и т. д.). Чтобы повысить устойчивость подростков к радикализации и насильственному экстремизму они не нуждаются в дополнительных услугах или поддержке. Вместе с тем учителя заявили, что необходимо проводить работу, направленную на повышение ответственности родителей, на наращивание потенциала родителей по профилактике вопросов насильственного экстремизма и радикализации.

Что касается детских интернатных учреждений, они твердо уверены, что молодежь под их опекой далека от радикализации и насильственного экстремизма. Согласно полученной информации, учителя проводят мероприятия, направленные на воспитание подростков, на обучение лидерским качествам, предупреждая их асоциальное поведение, разъясняют их права и обязанности, мотивируют их. Учителя проводят обширную психосоциальную и консультационную поддержку в учреждениях интернатного типа. Учителя и педагоги играют роль родителей - обучают подростков жизненным навыкам и повышают устойчивость подростков, чтобы предотвратить их радикализацию и вовлечение в насильственный экстремизм. Они стараются построить доверительные отношения со учениками, найти индивидуальный подход к каждому ученику, объяснять им их права и обязанности. Согласно полученной информации педагоги в интернатных учреждениях также были осведомлены о Программе Правительства Кыргызской Республики по противодействию экстремизму и терроризму и молодежной политикой на 2017-2020 годы.

Однако, как объяснили педагоги, им сложно объяснять обязанности детей, так как дети не хотят их понимать. Благодаря сотрудничеству учреждений интернатного типа с НПО, ученики знают свои права. Учителя также пытаются найти родственников учеников (если ребенок сирота) и наладить отношения между ними. *«Мы проводим профилактическую работу среди учеников при поддержке самих учеников - школьного парламента. Мы уверены, что хорошее времяпрепровождение детей препятствует их асоциальному поведению, радикализации и насильственному экстремизму. Поэтому мы стараемся сделать их жизнь интересной и полезной посредством организации конкурсов, концертов, других интересных мероприятий»* (Интервью с учителем, школа-интернат № 71, город Бишкек). Педагоги учреждений интернатного типа проинформировали, что им нужны книги с наглядными примерами, учебники с вопросами и тестами, брошюры и тренинги для педагогов и учеников по вопросам (профилактики) насильственного экстремизма.

Роль ИДН (инспектора по делам несовершеннолетних) в профилактике

В каждой школе есть назначенный инспектор, который работает с администрацией школы, классными учителями и социальными педагогами. ИДН можно вызывать каждый раз, когда в школе возникает проблема: любой ученик, учитель, социальный педагог или директор школы могут связаться с инспектором. ИДН регулярно посещают школу, у него/нее есть свой кабинет, обычно рядом с социальным педагогом в школе.

Инспектор вместе с приглашенными докладчиками из МОН, Министерства юстиции, службой по противодействию экстремизма и незаконной миграции МВД проводят в школах лекции по экстремизму, радикализации и предотвращению конфликтов по этническому признаку. В Кара-Сууйском районе Ошской области инспектор пригласил религиозного лидера из мечети поговорить о традиционном исламе, чтобы студенты не вступали в радикальные группы (Интервью с ИДН, Кара-Сууйский район, Ошская область).

Инспекторы регулярно посещают школы либо по приглашению школьных учителей, либо на основании их запланированных посещений. Согласно ИДН из Базар-Коргонского района, классные руководители просят их поговорить с учениками, которые могут сталкиваться с трудностями или могут быть вовлечены в различные конфликты (интервью с ИДН, Базар-Коргонский район, Джалал-Абадская область). Инспекторы ведут индивидуальные беседы с этими детьми и объясняют юридические последствия их действий. Часто инспекторы предупреждают, что их действия могут привести к тюремному заключению. Наложение штрафа за плохое поведение ученика производится редко, часто инспектор дает ученику несколько шансов, в первый раз в качестве предупреждения, во второй раз - привлекаются родители ученика, и в конечном итоге это может привести к письменному штрафу (родителей), начинающемуся с 1000 сом. Хотя обычно случается, что учащиеся дерутся друг с другом или одно село с другим селом; учителя просят инспекторов поговорить со подростками на различные темы, например о внешности учащихся, о взаимоотношениях между мальчиками и девочками.

В целом, все шесть опрошенных инспекторов отметили, что они читают лекции по широкому кругу тем, в которых рассматриваются следующие вопросы: 1. издевательства, вымогательство/рэкетирство; 2. религиозный экстремизм, радикализация, терроризм; и 3. конфликты между учениками.

ИДН информируют родителей и учеников о действиях, которые нарушают закон, о наказании, которое может последовать. Например, один из инспекторов рассказал, что пригласил родителей в местную администрацию для разъяснения тем, связанных с предупреждением преступности среди несовершеннолетних, радикализмом, экстремизмом и терпимостью. ИДН предлагает лидерам мечетей поговорить об этих темах, поскольку именно туда ходят все мужчины и мальчики во время пятничной проповеди.

ИДН работает с детьми из группы риска, которые находятся на учете. Это уязвимые дети, дети, чьи родители находятся в миграции, чьи родители разведены, и которые живут в бедных семьях. Эти дети часто становятся жертвами насилия. ИДН посещают их на дому, чтобы убедиться, что эти дети не подвергаются насилию.

Взгляды родителей на профилактику насильственного экстремизма

ФГД с родителями выявили, что в школах, где учатся их дети не наблюдалось случаев радикализации и вовлечение в насильственный экстремизм среди подростков. Родители выразили мнение, что это происходит из-за устойчивости своих детей благодаря работе школ через *классные часы* и открытые уроки. Например, родители рассказали, что классные руководители и учителя разрешают конфликты между детьми в школах, учителя и школьная администрация организуют профилактические беседы с подростками на различные темы, включая радикализацию и насильственный экстремизм. Некоторые родители упомянули, что милиция работает над предотвращением радикализации и насильственного экстремизма среди подростков посредством лекций и бесед.

В то же время родители отметили важность родительского воспитания детей для повышения устойчивости среди подростков. Таким образом, родители должны обращать внимание на своих детей, быть открытыми и быть частью их жизни. Было отмечено во время исследования, что в ФГД участвовали в основном родители учащихся с хорошей успеваемостью. Родители поделились тем, что только одни и те же родители участвуют на школьных собраниях, что свидетельствует о плохой связи между школой и другими родителями. Кроме того, родители в нескольких локациях, где проводилось исследование, указали на пробел в надзоре за учениками после того, как ученики покидают школу и возвращаются домой.

На ФГД также рассказали о проблеме трудовой миграции, когда родители оставляют своих детей у родственников, чтобы поехать на работу в Россию. Пока их нет, они посылают своим детям деньги. Эти дети могут позволить себе купить что угодно и избалованы доступом к наличным деньгам. Тем не менее, они не получают родительскую заботу. Также было отмечено, что учителя не могут быть слишком строгими с этими учениками. Если ученики живут с родственниками, они убегают, и им приходится искать их. Родственники не хотят, чтобы опекун отвечал за детей. Родители во время ФГД также сказали, что есть много разведенных семей из-за алкоголизма. И в завершении, респонденты отметили, что, когда учителя критикуют учеников, родители приходят и защищают своих детей, но они не учат своих детей нравственным ценностям.

Вовлечение религиозных деятелей

Религиозные лидеры проповедуют во время пятничного намаза преимущественно мужчинам и мальчикам на темы, утвержденные на национальном уровне. Иногда они отвечают на запросы администрации школы и ИДН по темам, связанным с предотвращением радикализации и насильственного экстремизма. По запросу школ и ИДН религиозные лидеры также проводят лекции для школьников на религиозные темы, например, что такое традиционная религия и рассказывают о способах предупреждения быть вовлеченным в радикализированные религиозные группы.

Отсутствие координации между разными субъектами

Результаты ФГД и интервью выявили путаницу и отсутствие координации между следующими участниками: 1) школа и родители, и 2) школьные и религиозные лидеры.

Что касается сотрудничества между школой и родителями, было выявлено, что существует недопонимание среди участников обсуждений - учителей с родителями; и в беседах с родителями по отношению к персоналу школы. Большинство фокус групповых дискуссий с учителями выявили недостаточную вовлеченность родителей в воспитание детей. Учителя

указали две основные причины: трудовая миграция и отсутствие родительской ответственности. Между тем родители отметили, что учителя должны не только учить, но и давать правильное воспитание.

Один из учителей предложил комплексный подход, сказав: *«В нашем обществе есть много проблем, которые мы не можем решить с помощью предмета по истории религий. Должна быть проведена работа по воспитанию этих детей, поскольку их личность формируется к семи годам. За воспитание этих детей отвечает каждый, кто имеет отношение к детям: родители, учитель, правительство, общество. Вы не можете оставить это наедине с учителями, когда ученик идет домой к пьющему и жестокому отцу ... Правоохранительные органы должны быть вовлечены больше».* (Интервью с учителем, Жоош, Кара-Сууйский район, Ошская область).

Учителя отмечают, что в рамках действующей системы администрация школы несет большую ответственность за действия учащихся, чем их родители. Учителя также отметили об ужесточении законов, предусматривающих ответственность родителей за своих детей. Например, представитель РОО отметил: *«Мы требуем от школ не только обучать учеников, но и обучать их родителей делясь советами о том, как воспитывать детей, как помочь в выполнении домашних заданий на родительских собраниях»* (Интервью с сотрудником РОО, Жумгалский район, Нарынская область).

Хотя большинство ИДН и РОО указали, что они вовлекают представителей сообщества, в том числе религиозных лидеров, в свои лекции по предотвращению радикализации; религиозные лидеры во время ФГД заявили, что они не участвуют ни в каких мероприятиях, и выразили желание поговорить с учениками. Они считают, что учащиеся узнают о моральных ценностях и этике от религиозных лидеров. Но их также беспокоило, почему родители мешают детям посещать мечеть.

Было выявлено, что на данный момент нет единого подхода, координации и партнерства. Например, *медресе*¹ не находятся под непосредственным контролем городских и районных управлений образования. Учреждения интернатного типа находятся под прямым подчинением МОН и не контролируются РОО. *Медресе* не контролируются районным или городским отделом образования. Например, в Кызыл - Кийском РОО попытались запросить программу обучения в *медресе* в городе. На что сотрудники *медресе* ответили, что у них нет учеников в возрасте до 16 лет и, следовательно, им не нужно отправлять свои учебные программы. *«Медресе находятся под контролем муфтията и имеют свои правила»* (интервью с сотрудником РОО, город Кызыл-Кия, Баткенская область).

2.4 Классный час

Интервью с представителями государственных образовательных учреждений, а также ФГД с учителями показали, что *классный час* является одним из ключевых внеклассных мероприятий школьной программы, используемый для преподавания неакадемических тем, важных для повседневной жизни учеников и общества (например, личностное развитие, социальные нормы, безопасность дорожного движения, преступность, насилие) и воспитание навыков, таких как критическое мышление, разрешение конфликтов и управление эмоциями. *Классный час* также является общей платформой для школы по обсуждению вопросов радикализации и насильственного экстремизма с учениками.

По школьному плану *классный час* проводится каждую неделю. В МОН устанавливают ежегодный план тем для проведения классных часов. РОО предоставляет темы школам, и

¹ Мусульманское религиозно-просветительское учебное заведение

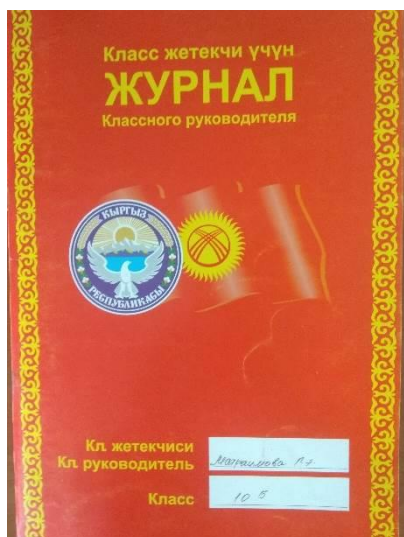
учителя школ совершенствуют содержание классных часов. Учителя сохраняют все материалы, используемые во время классного часа, чтобы показать, что они провели урок.

Текстовый анализ материалов, собранных в рамках данного исследования, выявил, что *цель классного часа* состоит в (i) - обеспечении духовного и нравственного воспитания учеников, (ii) создания позитивного психологического климата, (iii) обсуждении приоритетов развития всего класса, (iv) обсуждении школьных вопросов, (v) обсуждении внеклассных мероприятий и (vi) в целях содействия равноправного общения между учениками. Как было указано, *классный час* проводится один раз в неделю. Формы проведения *классного часа* также могут варьироваться и включать в себя дискуссии, лекции, беседы, обмен мнениями, игры, конкурсы и экскурсии на природу, в музеи, театры и другие.

Как правило, *классный час* выполняет следующие образовательные функции: просветительский, ориентирующий и направляющий. Темы *классных часов* могут быть самыми разнообразными:

- Моральные и этические вопросы: способствовать позитивному и ответственному отношению школьников к своей родине, работе, команде, природе, родителям и себе;
- Наука и знания: развить позитивное отношение к образованию, науке, литературе как источнику духовного развития человека;
- Эстетичность: ученики знакомятся с основными принципами эстетики - рассказывают о красоте в природе, повседневной жизни, работе и поведении. Они также развивают креативность и эстетическое отношение к жизни, искусству, работе, себе и развивают творческий потенциал;
- Государство и право: воспитание у учеников интереса к происходящим в мире политическим событиям, воспитание чувства ответственности и обучение учеников основам государственной политики;
- Физиология и гигиена: пропаганда здорового образа жизни;
- Психологические проблемы: стимулировать самообучение и обеспечить базовое психологическое образование;
- Экологические проблемы: ответственное отношение к природе.
- Вопросы школы: организация общественных мероприятий, юбилеев, праздников и других мероприятий.

Расписание занятий по внеклассной работе планируется в начале учебного года. Темы классных часов утверждаются директором школы. Каждый учитель записывает темы в журнале класса, где также записывается вся информация о детях в классе и их оценках. Фотография титульной страницы журнала показана ниже.



Журнал класса содержит:

- Общая информацию об учениках в классе;
- Осуществление учителем-предметником учебного материала;
- Оценки успеваемости учеников по каждому предмету;
- Итоговые, квартальные, полугодовые и годовые экзаменационные оценки.

Рис 2: Журнал классного руководителя, предоставленный для текстового анализа (обложка)

Воспитательная работа учителя класса (в основном выполняется во время классных часов) разработана на основе семи заповедей Манаса (национального героя). «Манас» - национальный киргизский эпос с легендарным национальным героем - полумифическим воином Манасом, который объединил кыргызские племена. Специальный правительственный комитет по делам культуры и образования в 1990-х годах выделил семь заповедей, упомянутых в эпосе, включил их в официальную государственную идеологию и в образовательную программу:

- 1) Единство и сплоченность нации;
- 2) Международное согласие, дружба, сотрудничество;
- 3) Национальная честь и патриотизм;
- 4) Через кропотливый и неустанный труд и знания- к процветанию и благосостоянию;
- 5) Гуманизм, великодушие и терпимость;
- 6) Гармония с природой;
- 7) Укрепление и защита кыргызской государственности.

В ходе опроса с учителями было выявлено, что 96% учителей пилотных школ и не-пилотных школ и 100% интернатных учреждений проводят *классный час* один раз в неделю. Оставшиеся 4% учителей из пилотных и не-пилотных школ сообщили о проведении *классного часа* один раз в месяц. Учеников также спрашивали о регулярности проведения *классных часов*. Хотя показатель немного ниже, чем у учителей, но в общем высокий процент учащихся из пилотных (87%) и не-пилотных (88%) школ указали, что *классный час* проводится раз в неделю. В интернатных учреждениях 99% опрошенных учеников сообщили, что *классный час* проводится раз в неделю (Таблица 23). Интересно отметить, что показатели опроса учеников немного отличаются от показателей опроса учителей: 8% учащихся из не-пилотных школ и 7% из пилотных школ сообщили, что *классный час* проводится тогда, когда учитель решит провести его.

Таблица 23: Регулярность проведения классных часов

Варианты ответа	Как часто у вас проходит классный час? (ученики)					
	не-пилотные школы		пилотные школы		Интернатные учреждения	
	N	%	N	%	N	%
Раз в неделю	314	87%	263	88%	71	99%
Раз в месяц	18	5%	12	4%	0	0%
Всякий раз, когда наш учитель решит провести	27	8%	21	7%	1	1%
У нас никогда не проводят	0	0%	4	1%	0	0%
Я не знаю, что это такое	1	0%	0	0%	0	0%
Общее количество	360	100%	300	100%	72	100%

Учителям был задан открытый вопрос «на какие темы вы фокусируетесь во время классных часов?» В таблице 24 показано, что во всех трех категориях, наибольшее количество учителей дали общий ответ, указав, что они проводят *классные часы* согласно учебному плану (28% в

пилотных школах, 23% в не-пилотных школах и 40% в учреждениях интернатного типа). Однако среди учителей из пилотных школ, темы насилия и преступности, а также религиозного экстремизма, также обычно освещаются во время *классных часов* (28% и 20% учителей соответственно). Почти такой же процент учителей в не-пилотных школах (19%) также указали, что темы сосредоточены на терроризме и радикализации. Еще одна общая тема среди всех трех типов учебных заведений - тема преступлений, насилия и конфликтов.

Таблица 24: Темы классных часов

Не-пилотные школы		Пилотные школы		Учреждения интернатного типа	
Согласно учебной программе	23%	Согласно учебной программе	28%	Согласно учебной программе	40%
Терроризм и радикализм	19%	Насилие и преступность	28%	Преступление и конфликты	40%
Здоровье	19%	Религиозный экстремизм	20%	Здоровье	20%
Насилие и преступность	19%	Образование	16%	Профориентация	20%
Любовь к родине	12%	Здоровье	16%	Права и обязанности	20%
Права и обязанности	12%	Этика	12%	Воспитание и поведение	20%
Безопасность	12%	Религия	8%	Национальный язык	20%
Поведение	4%	Профессиональная ориентация	8%		
Профориентация	4%	Толерантность	4%		
Воспитание детей	4%				
Миграция	4%				
Темы согласно планам социального педагога	4%				

Ответы учителей были перепроверены, задавая ученикам вопрос: «Какие темы вы обсуждаете о время классного часа?» Ответы учеников не показали, что радикализация и экстремизм был постоянной темой на классном часе. В пилотных школах, оказалось, что *классный час* фокусируется по различным вопросам, связанным с классной/школьной деятельностью (13%), успеваемости (10%), навыки жизни (9%), а также здоровый образ жизни (9%). Аналогичная ответы были даны в не-пилотных школах. Единственным исключением было то, что вместо здорового образа жизни учащиеся в не-пилотных школах указали (9%), что тема «права и обязанности» также обсуждались во время *классных часов*. Та же закономерность была очевидна в ответах учеников из интернатных учреждений. Исключением является то, что 9% из них сказали, что *классный час* ориентирован на профессии.

Таблица 25: Обсуждаемые темы во время классных часов

Мы обсуждаем...	Какие темы вы обсуждаете во время классного часа?
-----------------	---

(вопрос с множественным выбором)	не-пилотные		пилотные		Учреждения интернатного типа	
	N	%	N	%	N	%
различные вопросы, связанные с нашим классом и/или школьной деятельностью (например, ремонт классной комнаты, собрание родителей, предстоящие события в школе)	255	13%	213	12%	42	8%
Наша академическая успеваемость	185	10%	165	9%	48	10%
Толерантность	115	6%	83	5%	39	8%
Решение конфликтов	110	6%	142	8%	31	6%
Жизненные навыки (например, дисциплина, навыки организации)	177	9%	172	10%	55	11%
Семейные отношения	99	5%	90	5%	23	5%
Самоуважение	104	5%	118	7%	41	8%
Права и обязанности	147	8%	151	9%	34	7%
Работа и профессии	129	7%	132	7%	43	9%
Здоровый образ жизни	170	9%	128	7%	43	9%
Проблемы окружающей среды	107	6%	112	6%	34	7%
Позитивное мышление	94	5%	89	5%	34	7%
Радикализация и экстремизм	104	5%	107	6%	18	4%
Эффективное общение	63	3%	52	3%	11	2%
Другие	34	2%	18	1%	0	0%
Общее количество	+1893	100%	1772	100%	496	100%

На вопрос о типах и источниках материалов, которые учителя используют для своего *классного часа*, учителя в пилотных школах указали, что они берут материалы для уроков из газет, журналов, используют видеоклипы, книги и интернет как источник – то есть (предположительно) для них материалы из средств массовой информации играют важную роль (Таблица 26). В не-пилотных школах учителя, как правило, используют газеты, журналы, книги и видеоклипы, но не интернет-источники. В интернатных учреждениях учителя сообщали об использовании видеоклипов, книг и интернет-ресурсов.

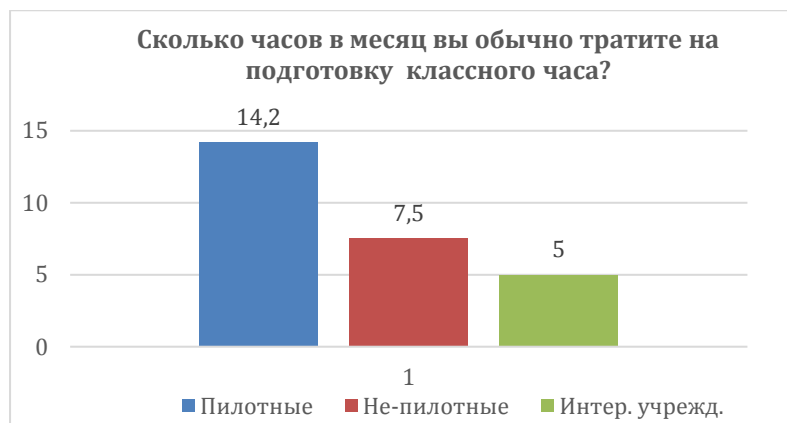
Таблица 26: Источники материалов, используемые для классного часа

	пилотные	не-пилотные	Учреждения интернатного типа
--	----------	-------------	------------------------------

Газеты, журналы	28%	23%	0%
Видеоклипы	24%	15%	40%
Книги	23%	27%	40%
Интернет ресурсы	20%	0%	40%
Обсуждения	12%	0%	0%
Нет материалов	0%	4%	0%

Кроме того, когда учителей спросили, сколько часов они обычно готовятся к *классному часу*, то в полученных ответах наблюдалась большая разница в всех трех типах учреждений: учителя из пилотных школ в среднем тратят 14,2 часов; учителя из не-пилотных школ тратят половину этой цифры (7,5 часов), а учителя из интернатных учреждений - 5 часов в месяц (Рисунок 4).

Рис. 4: Количество часов, потраченных на подготовку классного часа, в месяц



Как видно из Таблицы 27, большинство учащихся во всех трех типах учебных заведениях сказали, что их учитель проводит *классный час* либо хорошо, либо отлично.

Таблица 27: Оценка качества классного часа учениками

Варианты ответа	Насколько хорошо ваш классный руководитель ведет <i>классный час</i> ?					
	не-пилотные		пилотные		Учреждения интернатного типа	
	N	%	N	%	N	%
Очень плохо	4	1%	5	2%	0	0%
Плохо	1	0%	1	0%	0	0%
Средне	23	6%	24	8%	2	3%
Хорошо	185	51%	153	51%	31	43%

Отлично	147	41%	117	39%	39	54%
Общее количество	360	100%	300	100%	72	100%

Материалы, собранные для текстового анализа, показывают, что пилотные и не-пилотные школы обсуждают различные темы во время *классного часа* с 9 по 11 классы. Все они прямо упоминают о повышении устойчивости среди подростков (14–17 лет) для предотвращения их радикализации и насильственного экстремизма. Согласно собранным материалам, внеклассные уроки также направлены на преподавание таких тем, как эмпатия, патриотизм, критическое мышление, ценности демократии, антиобщественное поведение, уважение разнообразия, навыки общения и управление конфликтами.

Однако, из предоставленных материалов, представляется, что не существует никакого системного подхода среди учителей к организации и проведению *классного часа*. Хотя некоторые материалы были хорошо организованы, другие были только в форме рукописных заметок. Это говорит о том, что учителям необходимо обучение и поддержка для того, чтобы они смогли хорошо подготовиться к *классному часу*, в частности касательно таких острых тем как радикализация и насильственный экстремизм, которые требуют специальной подготовки.

2.5 Пилотирование предмета по истории религиозной культуры

В 2016 году МОН начало пилотировать новый учебник «История религиозной культуры». По состоянию на октябрь 2019 года в стране насчитывалось 56 пилотных школ, где преподавали этот предмет. С 2020-2021 учебного года МОН планирует ввести этот предмет во всех школах Кыргызстана. До сих пор этот предмет преподавался ученикам 9-го класса. Предмет преподается один час в неделю в течение всего учебного года. Учебник обсуждался с общественными религиозными лидерами, которые предложили преподавать данный предмет. МОН поручило учителям истории преподавать данный предмет. Все респонденты из РОО сообщили, что не знают содержания предмета, поскольку не участвовали в тренинге. На обучение были приглашены только учителя, назначенные для преподавания этого предмета. В МОН не проводили еще оценку данного предмета.

Предмет учит основам и сущности каждой религии. Книга состоит из четырех разделов, с практической работой в конце каждого раздела, где этот раздел обобщается и анализируется учениками, чтобы прийти к правильному выводу. Разделы курса, посвящены национальным и доисторическим религиям; мировые религии (христианство, буддизм и ислам); экстремизм и терроризм. В конце есть отдельный раздел о религиозной политике Правительства Кыргызстана; определение терроризма и экстремизма; и предотвращение экстремизма и терроризма.

Во время ФГД учителя сказали, что пилотирование этого предмета с энтузиазмом приветствовалось как родителями, так и учителями, но интерес у учеников спал через два месяца, когда они начали выполнять домашнюю работу (ФГД с учителями, с. Новопокровка, Иссык-Атинский район, Чуйская область). В двух местах в Джалал-Абаде родители выразили одобрение по поводу нового предмета. В Кара-Суу и Узгене было двойственное отношение к новому предмету местным населением. В то время как в одном месте во время проведения исследования возникли разногласия по поводу нерелигиозного лица, преподающего предмет, в другом месте отсутствовала информация о предмете, что привело к первоначальной

неблагоприятной реакции. В целом, существует консенсус в отношении того, что предоставление альтернативного источника для преподавания религии в светских условиях уменьшает предвзятость и экстремистские идеи, с которыми ученики могут столкнуться в мечетях. Ученики в Чуйской области на этом уроке проанализировали ситуацию тех, кто уехал в Сирию из Кыргызстана, как их действия будут классифицироваться как террористические. Ученики признались, что они не понимали экстремистские организации, такие как Хизбут-Тахрир, что раньше они получали различную информацию.

В городе Джалал-Абад ученики активно участвовали на уроке, обмениваясь мнениями во время обсуждений, поскольку они посчитали информацию о других религиях полезной, что позволило им уважать другие религии. Ученики также узнали о религиозных группах, которые разрешены и запрещены в Кыргызстане. В одном из сел Узгенского района студенты думали, что в Кыргызстане есть только мусульмане.

Тем не менее, учителя отметили, что заработная плата за преподавание этого предмета очень низкая, так как он пилотируется, предмет рассматривается как внеклассное занятие, а оплата составляет 45 сомов за урок (примерно 0,6 евро), что включает 21% налоговых вычетов. Для сравнения, обычный урок в час равен 95,70 сомам (примерно 1,28 евро). Опрошенные учителя говорили, что их время должно быть оценено более справедливо. Четверо из восьми учителей запросили дополнительную подготовку учителей по новому предмету. Учителя также сказали, что им нужна техническая поддержка в виде книг и учебных материалов для подготовки и преподавания предмета. Они также заявили, что учебник необходимо пересмотреть, так как материал трудно понять детям, и, следовательно, его необходимо упростить.

3. Вспомогательные услуги в школах и учреждениях интернатного типа для учащихся в трудной жизненной ситуации

3.1 Поддержка детей, находящихся в трудной жизненной ситуации

Текущее исследование также было сфокусировано на то, как школы и интернатные учреждения поддерживают детей, если они оказались в трудной жизненной ситуации (ТЖС). Данные показали, что в школах по всей стране существует системный подход в таких случаях.

Во-первых, отсутствие возможности прийти в школу является первым сигналом о неблагоприятном положении ученика. Классные учителя вместе с социальными педагогами посещают ученика на дому, который не посещает школу. Оцениваются условия жизни учеников и признаки физического или психологического насилия. Если основная причина связана с нехваткой одежды или еды, или другими причинами, связанными с финансовыми трудностями, учителя пытаются найти решения, чтобы вывести учащихся из неблагоприятной ситуации.

Роль социального педагога является центральной в работе школ с детьми в ТЖС. Социальные педагоги собирают данные и отправляют в РОО информацию об учениках из бедных семей, сиротах, полу-сиротах и детях, обучающихся на дому. Они консультируют учеников и родителей, которые нуждаются в социальной, психологической поддержке. Согласно беседам с социальными педагогами, все респонденты подчеркнули, что они стали как психологи, которым ученики доверяют и делятся своей конфиденциальной информацией. Вместе с ИДН они также проводят рейды в местах, где ученики могут проводить время, когда они должны быть в школе: например, компьютерные клубы, базары и т. д.

Кейсы детей в ТЖС направляются в Комиссию по делам детей (КДД), состоящую из руководителей государственных учреждений на районном уровне: МВД (например, Инспекция по делам несовершеннолетних), МОН (РОО, директора школ, социальные педагоги), Министерство здравоохранения (например, врач), глава районной администрации (мэрии), представители МТСП (социальные работники) и руководители общественных организаций/комитетов, которые могут ускорить процесс принятия решений и предоставить необходимые услуги детям в ТЖС². На основании результатов оценки формируется план индивидуальной работы с семьей и/или индивидуальный план по защите ребенка. Кроме того, социальные услуги в соответствии с планом предоставляются семье и ребенку.

В интернатных учреждениях, если у учеников возникают проблемы, они обычно делятся ими с учителями, завучами и социальными педагогами. В целом они пытаются решить проблемы конфиденциально. Школы и интернатные учреждения морально поддерживают детей, проводят консультации, проводят визиты на дом. Учителя и педагоги относятся к детям бережно, так как они из уязвимых семей. Они предоставляют им психологическую поддержку. В некоторых школах (школа-интернат # 71, Октябрьский район, Бишкек) существует Образовательный комитет, состоящий из учителей, руководителя отдела образования, социальных педагогов, психологов, который в тесном сотрудничестве с ИДН и родительским комитетом решают проблемы учеников. Также администрация школы в интернатах старается сделать жизнь детей интересной, и для этого проводят конкурсы и внеклассные мероприятия.

Тем не менее, учителя как в государственных школах, так и в учреждениях интернатного типа говорят, что они перегружены объемом работы. По всей стране не хватает

² Типовое положение о Комиссии по делам детей <http://cbd.minjust.gov.kg/act/view/ru-ru/100175?cl=ru-ru>

психологов. Психосоциальная поддержка стала обязанностью учителей и социальных педагогов, увеличивая их рабочую нагрузку, в то время как их оплата остается неизменной. Кроме того, они нуждаются в обучении по психосоциальной поддержке учеников.

3.2 Проведение внеклассных мероприятий в школах и интернатных учреждениях для содействия социальной интеграции подростков

В каждой государственной школе и учреждении интернатного типа есть учебные планы в соответствии с директивами МОН о внеклассных мероприятиях, которые реализуются в течение учебного года. В эти планы входят такие мероприятия, как спортивные соревнования, семинары, концерты, тренинги, лекции, информационные встречи, круглые столы, дебаты, которые проводятся среди учеников и приглашенных докладчиков из соответствующих государственных учреждений, лидеров общин и представителей гражданского общества. Например, один из представителей РОО Чуйской области проинформировал, что на один год запланировано 11 мероприятий в школах, в которых также освещаются темы по профилактике насильственного экстремизма (Интервью с сотрудником РОО, Чуйская область). Кроме того, школы могут добавлять свои собственные темы и мероприятия к этим основным 11 мероприятиям. Они обеспечивают социальную интеграцию учеников. *Классный час* также является частью внеклассной деятельности, которая также охватывает темы по профилактике насильственного экстремизма, миро-строительства, толерантности, медиа-грамотности и прав детей.

Хотя при местных органах власти могут быть спортивные комплексы, библиотека, театр, они обычно расположены в районном центре местного самоуправления (*айыл аймак*). Во время наших полевых работ ученики в отдаленных селах должны были идти в соседнее село, чтобы играть в футбол в помещении, участвовать в спортивных клубах. Самая большая проблема для 11-х классов была подготовка к вступительному экзамену в университет – ОРТ. Для этого учащиеся автостопом отправились в соседний город после школьных занятий и возвращались домой в темноте, подвергая себя опасности из-за отсутствия услуг по подготовке к ОРТ в своих селах.

Другими словами, все еще существует огромный пробел в предоставлении внеклассных возможностей для учеников для решения проблем их социальной изоляции. Это особенно верно в отношении детей, живущих в сельской местности, из-за отсутствия инфраструктуры для занятий спортом и нехватки ресурсов у местной администрации для решения этой проблемы.

Основная проблема - ограниченный бюджет для проведения внеклассных мероприятий в рамках общего бюджета МОН. В соответствии с существующей системой учителя, которые проводят регулярные занятия, могут организовывать внеклассные занятия по тому же предмету, который они преподают (математика, биология, физика, пение, рисование). Количество часов, выделяемых на школу для внеклассных занятий, определяется количеством учащихся в школе; в то время как переполненные школы затрудняют поиск свободных комнат для тех учителей, которые продолжают организовывать такие мероприятия.

В большинстве школ внеклассные мероприятия отсутствуют или очень минимальны. Из-за нехватки средств на внеклассные мероприятия учителю класса предоставляются дополнительные часы для организации внеклассных мероприятий, но часы рассчитываются по более низкой ставке, чем учебные часы. Кроме того, количество внеклассных мероприятий зависит от количества учеников. Согласно интервью с сотрудником РОО Узгенского района, внеклассные мероприятия, доступные в этом районе, покрывают только 20% потребностей учеников (интервью с сотрудником РОО, Узгенский район, Ошская область). Во всех школах, которые мы посетили, не было надлежащих спортивных площадок на открытом воздухе и в

помещении. Если учитель имеет опыт, можно договориться между учителем и родителями о проведении дополнительных платных занятий.

Внеклассные мероприятия и культурные мероприятия, организуемые вокруг праздников, оказывают положительное влияние на социальную интеграцию детей. Организуются культурные мероприятия, связанные с основными праздниками, которые вовлекают талантливых учеников, которые могут петь, танцевать и обладают другими художественными навыками для участия в мероприятиях. Это позволяет ученикам общаться, строить дружеские отношения и учиться выражать свои мысли, быть более терпимыми по отношению к другим. Но во время ФГД с учениками Таласской области они указали, что учащиеся с низкой самооценкой не всегда включаются в такие мероприятия, поскольку они являются добровольными (ФГД со старшеклассниками, село Покровка, Манасский район, Таласская область). Активные и успешные ученики участвуют в основном в различных мероприятиях. Это свидетельствует об отсутствии индивидуальных ориентированных на ребенка подходов к обучению и вовлечению детей в социальную жизнь школы.

Респонденты из интернатных учреждений указали, что часто проводятся множество внеклассных мероприятий, таких как встречи, конкурсы, концерты, спортивные соревнования, а также посещения детских домов и домов престарелых. Школы-интернаты предоставляют своим ученикам все для занятий спортом. Мероприятия, которые включают общение с сообществами за пределами школы-интерната, позволяют ученикам оставаться на связи с сообществом.

Большинство опрошенных родителей и родительских комитетов выразили желание проводить больше внеклассных занятий в школах или в своих селах. Необходимы спортивные сооружения в помещении и связанные с ними виды спорта, курсы иностранных языков (русский, английский) и ремесла. Было отмечено, что плата за обучение должна составлять не более 1000 сомов в месяц (около 13 евро), чтобы такие курсы были доступны в сельской местности. Родители также рекомендовали провести дополнительные уроки по религии для понимания традиционного ислама. Для работы с детьми, находящимися в ТЖС, нужен психолог, а родителям необходимо обучение воспитанию детей с антиобщественным поведением.

Выводы

В настоящем исследовании были изучены вопросы устойчивости подростков (в возрасте 14-17 лет) к радикализации и насильственному экстремизму в школах и интернатных учреждениях Кыргызстана. В частности, его целью являлось изучение участия образовательных учреждений в обучении навыкам и ценностям, которые способствуют повышению устойчивости детей к радикализации и насильственному экстремизму. В исследовании также рассматривалось, в какой степени школы способствуют реализации Молодежной политики на 2017–2020 годы.

В исследовании использовался смешанный метод исследования. Были проведены опросы среди 660 учеников в школах, 72 учеников в учреждениях интернатного типа, 52 учителей в школах и 5 учителей в интернатах. Было проведено 25 интервью и 35 ФГД с участием широкого круга заинтересованных сторон: представителей соответствующих государственных учреждений, общественных деятелей, учителей, руководства школ, родителей и детей. 305 страниц материалов классных часов, таких как планы классных руководителей или выписок из планов, плакаты, рисунки, другие материалы, используемые для классных часов, были проанализированы. На основании результатов, представленных в этом отчете, вопросы исследования можно ответить следующим образом:

1) Какой текущий уровень устойчивости подростков (14-17 лет) к радикализации и насильственному экстремизму?

Согласно руководству BRAVE (Бриссон 2017), более высокие показатели указывают на более высокий уровень характеристик, связанных с устойчивостью к насильственному экстремизму. Наш анализ показал, что учащиеся учреждений интернатного типа имеют наивысший балл BRAVE (71,32 из 100), за которым следуют ученики из пилотных школ (70,72 из 100). Ученики не-пилотных школ имеют самый низкий балл (70,12 из 100). Различия не являются статистически значимыми в точке α -0,05. Мы использовали пятибалльную шкалу, приведенную в соответствие с оценками BRAVE, для интерпретации результатов анализа BRAVE в рамках этого исследования: 20 баллов-слабо, 40 баллов-умеренно, 60 баллов-средне, 80 баллов-хорошо и 100 баллов - отлично. Следовательно, баллы по BRAVE учеников можно поставить между умеренными и хорошими.

Единственное статистически значимое различие было определено в убеждениях и поведении, связанных с насилием – под-доменов BRAVE. Показатели пилотных школ и учреждений интернатного типа были значительно лучше, чем не-пилотные школы. Потенциально, это может быть благодаря пилотированию нового предмета в пилотных школах, а также из-за того, что методы обучения в пилотных школах более качественные, и из-за существующего более строгого контроля и надзора в учреждениях интернатного типа.

2) Существует ли какая-либо корреляция между уровнями устойчивости учащихся в зависимости от квалификации учителей и/или результатов обучения?

Квалификация учителей и академическая успеваемость учеников были единственными значимыми факторами, которые предсказывали результаты BRAVE в пилотных школах. Далее, хотя возраст оказался отрицательным показателем для оценки BRAVE - то есть, у детей старшего возраста были более низкие оценки — это было статистически значимо только в не-пилотных школах.

Фактором, общим для всех школ, было обучение, ориентированное на ребенка, о котором сообщают учащиеся, и убеждения, ориентированные на ребенка, в не-пилотных и пилотных школах. Примечательно, что ориентированное на ребенка обучение, о котором сообщают учащиеся, было последовательным показателем (predictor) во всех трех типах исследованных школ. Анализ показал, что ориентированные на ребенка убеждения учителей были также важным показателем устойчивости ребенка как в пилотных, так и в не-пилотных школах. Эти результаты указывают на то, что важно держать ребенка в фокусе при обучении и подчеркивать его самостоятельность и способность осваивать знания, а не рассматривать знания как нечто, переданное учителем как авторитетным источником (Тзоу 2011). Преподавание также должно быть основано на правах ребенка, особенно на умении слышать ребенка, уважении их права голоса и поощрении их участия в процессе принятия решений (UN CRC 1989). Согласно интервью и ФГД, новые стандарты, сфокусированные на ориентированное на ребенка обучение, были введены в школах с 2014 года; хотя существуют проблемы с обеспечением применения этих стандартов на практике.

Интересно, что, несмотря на распространенное предположение, что социально-экономические трудности могут определять устойчивость детей, результаты регрессионного анализа не согласуются с этим предположением. Сравнение показателей BRAVE детей из разных экономических домохозяйств также не выявило статистически значимых различий.

3 Создают ли школы и интернатные учреждения устойчивость подростков (14-17 лет) для предотвращения их радикализации и насильственного экстремизма? Если да, то в какой степени, и как школы и интернатные учреждения повышают устойчивость подростков (14–17 лет) для предотвращения их радикализации и насильственного экстремизма (к исследованию были допущены подростки старше 18 лет, которые еще учились в школе)? В какой степени данная деятельность школ и интернатных учреждений способствует реализации целей ПНЭ в рамках молодежной политики на 2017–2020 годы?

Согласно качественным данным и текстовому анализу, школы и учреждения интернатного типа проводят мероприятия, направленные на повышение устойчивости к радикализации и насильственному экстремизму. *Классный час* оказался ключевой платформой для этого. Большинство учителей и учеников подтвердили в ходе исследования, что проводится *классные часы* на темы терроризма, насилия и радикализма. Другие темы, обсуждаемые на *классных часах*, включали такие темы как права, обязанности, жизненные навыки и будущие профессии. Темы согласованы в учебной программе и утверждены РОО в соответствии с существующей политикой. Однако учителя (за исключением учреждений интернатного типа), похоже, не знают о политике правительства; хотя им было бы полезно иметь более широкую картину и больше знаний о политике в этой сфере.

Представители почти из всех участвующих в исследовании школ сообщили, что они проводят мероприятия для предотвращения антисоциального поведения детей, борьбы с радикализацией и насильственным экстремизмом. Они оказывают поддержку детям из уязвимых семей в сотрудничестве с общественными деятелями и организациями. Новый предмет по истории религиозной культуры, похоже, был воспринят хорошо. Опрос показал существенные различия между учащимися, не участвующими в экспериментальной программе, и учащимися в экспериментальных школах по их убеждениям и поведению, связанным с насилием, что может свидетельствовать о том, что это может быть связано с новым предметом.

Тем не менее, участники исследования сообщили о многих проблемах и препятствиях, мешающих учителям хорошо выполнять свою работу, такими как низкая заработная плата, отсутствие учебных материалов, большая нагрузка, особенно при психосоциальной поддержке учеников. Не все учителя проходят профессиональное развитие по таким причинам, как

отсутствие стимулов и нехватка времени. Между школами и религиозными представителями существует плохое сотрудничество в области образования детей. Школы не полностью доверяют религиозным лидерам; в то время как последние считают, что они должны быть вовлечены в обучение религии и морали детей.

4) Какую поддержку школы и интернатные учреждения оказывают подросткам, которые находятся в ТЖС, чтобы помочь им улучшить свое положение?

Социальные педагоги, которые несут ответственность за оказание помощи детям в трудной жизненной ситуации, играют центральную роль в выявлении детей, испытывающих трудности в своей жизни, и координации помощи. Однако в большинстве случаев оказывается, что только социальные педагоги, классные учителя и инспекторы участвуют в оказании социальной поддержки семьям. Отсутствуют более широкие службы психосоциальной поддержки, такие как психологи, что приводит к перегрузке работы учителей. Проблемы с финансированием также, по-видимому, ограничивают поддержку семей, испытывающих финансовые трудности.

5) В какой степени школы и интернатные учреждения предоставляют учащимся внеклассные возможности для решения проблем, связанных с их социальной изоляцией (т.е. какие меры предпринимают школы и интернатные учреждения для обеспечения включения и социальной интеграции)?

Большинство внеклассных мероприятий в школах и интернатных учреждениях ограничиваются организацией концертов, спортивных соревнований, бесед и дискуссий. Был выявлен пробел в проведении внеклассных мероприятий, особенно в сельских регионах. Местным органам власти, а также МОН не хватает средств для обеспечения внеклассного обучения детей (например, после-школьных клубов и т. д.).

В организованных мероприятиях, как правило, участвуют активные ученики, которые хорошо учатся, оставляя при этом учеников с низкой самооценкой или учеников, плохо интегрированных в школьное сообщество. Предположительно, текущие мероприятия непреднамеренно усугубляют существующую социальную изоляцию некоторых детей. Родители выразили потребность в более регулярных учебных мероприятиях.

Рекомендации

На основании полученных данных представлены шесть рекомендаций по повышению уровня устойчивости подростков к радикализации и насильственному экстремизму в Кыргызстане:

Для соответствующих государственных учреждений на национальном и районном уровнях (МОН, РОО)

- 1) Повышение осведомленности ключевых заинтересованных сторон (государственных образовательных учреждений на национальном, районном и сельском уровнях, включая администрацию школ, учителей, а также частные и религиозные образовательные учреждения), а также широкой общественности (родители, лидеры общин, общественные организации) о важности ориентированного на ребенка обучения, основанного на правах ребенка, в создании устойчивости детей к радикализации и насильственному экстремизму.*

- Исследование показало, что обучение, ориентированное на ребенка, может сыграть ключевую роль в обеспечении устойчивости подростков к радикализации и насильственному экстремизму. Собранные данные показали, что преподавание в школах, похоже, далеко не ориентировано на детей, поскольку методы, ориентированные на учителей, все еще распространены. По этой причине учителям и другим заинтересованным сторонам необходимо повышать осведомленность о важности ориентированного на ребенка обучения.

2) Укрепление потенциала школ и учителей в предоставлении ориентированного на ребенка обучения, ориентированного на его/ее потребности, права и голоса детей, для развития их индивидуальных способностей

- Большинство опрошенных респондентов отметили, что плохое образование и отсутствие инновационных подходов в повышении устойчивости среди подростков связано с низкой заработной платой учителей. Увеличение их заработной платы привлечет более квалифицированных учителей и тем самым улучшит образование.
- Улучшение отношения учителя к детям, поскольку респонденты отметили, что некоторые учителя применяют физическое наказание и относятся к ученикам грубо.
- Принимая во внимание, что большинство проблем школ, таких как отсутствие финансирования, сохранялись со времени независимости Кыргызстана, можно рассмотреть новые пути улучшения ситуации, такие как более активное вовлечение сообществ в обеспечение прозрачности, подотчетность процессу образования в школах, в том числе его финансирование.

3) Распространение пилотного предмета «История религиозной культуры», поскольку, согласно исследованию, он, похоже, повлиял на связанные с насилием убеждения и поведение учеников.

- Распространение предмета «История религиозной культуры», который в настоящее время пилотируется в 56 школах, на все школы страны.
- Укрепление потенциала учителей, школьной администрации и общественных заинтересованных лиц по предотвращению радикализации, так как в основном только учителя предмета «История религиозной культуры» приняли участие в тренинге. Остальные учителя не обладают необходимыми знаниями в этой области.
- Содержание учебника «История религиозной культуры» необходимо упростить, так как, по мнению учителей, дети находят некоторые материалы в тексте сложными для понимания.
- Содействие тесному сотрудничеству школы с религиозными учреждениями для разъяснения учащимся религиозных вопросов во избежание радикализации. Школы нуждаются в поддержке на национальном уровне (МОН, Правительство, Парламент) в повышении осведомленности людей о насильственном экстремизме и религиозных вопросах.

- Предоставление книг с кейсами, учебников с вопросами и тестами, брошюр и тренингов для преподавателей и учеников по вопросам профилактики насильственного экстремизма.

Для соответствующих участников на уровне сообщества (школьные администрации, общественные организации и родители/опекуны)

4) Усилить работу с родителями и опекунами, особенно теми, кто предоставляет уход и заботу о детях, чьи родители находятся в трудовой миграции

- Улучшение коммуникативных навыков родителей/опекунов для построения поддерживающих отношений с детьми.
- Увеличение числа и доступности психологов, особенно в отдаленных и сельских регионах, для поддержки родителей/опекунов и детей.
- Работа с родителями по расширению их знаний об устойчивости к радикализации для того, чтобы распознать любые признаки уязвимости своих детей к радикализации.

5) Расширять внеклассные учебные мероприятия для содействия социальной интеграции детей.

- Повышение доступности и доступа на внеклассные мероприятия, дополнительные занятия для детей, в частности, в сельских и отдаленных регионах и детей из семей в ТЖС.
- Подключение школ к интернету, чтобы учителя могли использовать инновационные подходы в обучении детей.
- Расширение обучения учеников по жизненным навыкам, развитию социально-эмоционального интеллекта, развитие мировоззрения и организация бесед о будущих профессиях и социальных нормах.
- Обеспечение того, чтобы текущие школьные мероприятия предоставляли одинаковую возможность участия всех детей (а не только активных учащихся, которые хорошо учатся).
- Изучение возможностей государственно-частного сотрудничества для поддержки детей, находящихся в трудной жизненной ситуации.

6) Начать мероприятия по повышению устойчивости (к радикализации) раньше, чем в девятом классе.

- Внедрение навыков повышения устойчивости на раннем этапе принесло бы пользу детям, которые учатся только до 9-го класса, так как было выявлено исследованием, последние два года дети, как правило, прекращают учебу; в то время как устойчивость к насильственному экстремизму, по-видимому, снижается с возрастом детей.

7) Наращивание потенциала школьной администрации и учителей, особенно социальных педагогов, по работе с детьми, находящимися в трудной жизненной ситуации.

- Предоставление обучения по психологической поддержке, ведению случая (например, раннему выявлению детей в неблагоприятной ситуации), оценке потребностей, разрешению конфликтов, построению социального партнерства и навыкам лидерства.
- Улучшение сотрудничества с другими участниками для усиления работы по ведению случая.
- Предоставление учителям ресурсов для эффективной работы с детьми, находящимися в трудной жизненной ситуации.

Будущие направления исследований

Исследование открыло ряд возможностей для будущих исследований:

- Исследование показало, что воспитание детей в Кыргызстане является сложной задачей в основном из-за ограниченных экономических возможностей для родителей обеспечивать свои семьи, что приводит к высоким показателям трудовой миграции. Дети остаются с расширенными членами семьи, забота которых зачастую неоднозначна. Случаи пренебрежения были отмечены участниками исследования, которые выразили опасения, что эти дети остаются без надлежащего ухода и воспитания. Следовательно, будущие исследования могут сосредоточиться на следующем а) определяет ли также ориентированное на ребенка и основанное на правах ребенка воспитание устойчивость детей к радикализации и насильственному экстремизму, и б) в какой степени воспитание/уход за детьми ориентированы на ребенка и основаны на правах ребенка в Кыргызстане.
- В исследовании изучалось, как образовательные учреждения вносят вклад в реализацию молодежной политики, которая была выбрана в качестве предмета исследования. Будущие исследования могут проанализировать реализацию других важных правовых норм в области ПНЭ, таких как Концепция государственной политики Кыргызской Республики в религиозной сфере на 2014-2020 годы и Национальная стратегия по ПНЭ.
- Данное исследование попыталось изучить, каково было влияние внедрение нового предмета по истории религиозной культуры, введенного МОН в пилотных школах. Как сообщалось выше, учащиеся в пилотных школах, по-видимому, не одобряют насилие больше, чем учащиеся в не-пилотных школах, что позволяет предположить, что новый предмет может быть одним из факторов, приводящих к этому различию. Поскольку МОН планирует внедрить этот предмет в другие школы, будущие исследования могут быть направлены на оценку воздействия нового предмета.
- Исследование показало, что религиозные лидеры могут играть важную роль в ПНЭ. Будущие исследования могут сосредоточиться на углубленном изучении роли религиозных лидеров на уровне сообществ в ПНЭ и повышении устойчивости подростков и молодежи к насильственному экстремизму.

Список литературы

Акипресс (2017a) *8 800 детей в Кыргызстане воспитываются в 132 школах-интернатах*. [В сети]. 2017. Доступно с: <https://akipress.com/news:592980/>.

Акипресс (2017b). *За три года, более 600 детей из детских домов, возвращенных в семьи*. [В сети]. 2017. Доступно с: kg.akipress.org/news:1379402?f=cr.

Бергер, Дж. М. и Морган, Дж. (2015) Перепись ИГИЛ в Твиттере: определение и описание населения сторонников ИГИЛ в Твиттере. *Проект Брукингса об отношениях США с исламским миром*. 3 (20), 1–4.

Бизина, М. и Грей, Д.Х. (2014). Радикализация молодежи как растущая проблема контртеррористической политики. *Исследования глобальной безопасности*. 5 (1).

Боннелл Дж., Копестак П., Керр Д., Пасси Р., Рид С., Солтер Р., Сарвар С., Шейх С. (2011) Обучающие подходы, помогающие повысить устойчивость к экстремизму среди молодежи, ОПМ и Национальный фонд образовательных исследований

Отчет Британского Совета, Годовой отчет за 2017 год и финансовый отчет за 2017-2018, с. 36, <https://www.britishcouncil.org/sites/default/files/2017-18-annual-report.pdf>

Де Мескита, Э.Б. (2005) Качество террора. *Американский журнал политических наук*. 49 (3), 515–530.

Де Сильва, С. (2018) *Роль образования в профилактике насилия*

Эльшими М. и соавт. (2018) Понимание факторов, способствующих радикализации среди трудовых мигрантов в Центральной Азии и в России. *RUSI Occasional Paper*, апрель 2018 г.

Гроссман, М. и Унгар, М., Бриссон, Дж., Герранд, В., Хадфилд, К. И Джефферис, Р. (2017) Понимание устойчивости молодежи к насильственному экстремизму: стандартизированная исследовательская мера. *Институт гражданства и глобализации им. Альфреда Дикина, Университет Дикина, Австралия, Центр исследований устойчивости, Университет Далхаузи, Канада*

Правительство Кыргызстана (2017) «Молодежная политика на 2017-2020 годы». Доступно по адресу <http://cbd.minjust.gov.kg/act/view/ru-ru/100209?cl=ru-ru>.

Холмер Дж. (2013) Противодействие насильственному экстремизму: перспектива миростроительства, *Институт мира США СПЕЦИАЛЬНЫЙ ОТЧЕТ*

Иманкулова 2010, «Опыт подготовки кадров по социальной педагогике в Кыргызстане», доступна по адресу http://www.inst.at/trans/17Nr/9-1/9-1_imankulova_russ17.htm

Крюгер, А.Б. и Малечкова, Д. (2003) Образование, бедность и терроризм: есть ли причинно-следственная связь? *Журнал экономических перспектив*. 17 (4), 119–144.

Кугельман, М. и Хэтэуэй, Р.М. (2011). *Получение дивидендов: преодоление демографических вызовов Пакистана*. Вудро Вильсон Международный Центр Ученых, Азиатская Программа.

Ларионов К. (2018) Социально-экономические причины религиозной радикализации молодежи в Кыргызстане. Доступно по адресу <http://center.kg/article/203>

Мирахмади, Х. (2016) Повышение устойчивости к насильственному экстремизму: общинный подход, *ANNALS, AAPSS*, 668, DOI: 10.1177 / 0002716216671303

Национальный статистический комитет Кыргызской Республики и ЮНИСЕФ (2014). Кластерное исследование с несколькими показателями. Доступно по адресу https://www.unicef.org/kyrgyzstan/sites/unicef.org.kyrgyzstan/files/2018-01/Kyrgyzstan_2014_MICS_English.pdf.

Онуоха, ФК (2014). Почему молодежь вступает в «Боко харам»? Институт мира США.

Озердем, А. & Поддер, С. (2011) Разоружение бойцов среди молодежи: смягчение радикализации молодежи и насильственного экстремизма. *Журнал стратегической безопасности*. 4 (4), 4.

Прехт, Т. (2007) Домашний терроризм и исламистская радикализация в Европе.

Ричи, Дж. & Льюис, Дж. (2003) *Качественная исследовательская практика. Руководство для социологов*.

Рой О. (2008) «Аль-Каида на Западе как молодежное движение: сила повествования», *Центр европейских политических исследований*

Шукурова, Н. & Финданцевич, Н. Подвижные игры для координации движений. Каталог статей о спорте и здоровом образе жизни. Как стимулировать развитие координации у детей.

Силбер, М & Бхатт (2007) *Радикализация на Западе: местная угроза*. Департамент полиции Нью-Йорка.

Тзоу, Р & Янг, С & Райт, Сьюзен. (2011). Ориентированное на ребенка образование: объединение реконцептуализма и постструктурализма. *Образовательные исследования и обзоры*. 6. 554-559.

ЮНИСЕФ (2015) *Дети мигрантов в Кыргызстане*

Un.org. (2019). *Определение молодежи*. [онлайн] Доступно по адресу: <https://www.un.org/esa/socdev/documents/youth/fact-sheets/youth-definition.pdf>

Йом, С. & Саммур, К. (2017) Борьба с терроризмом и радикализация молодежи в Иордании: социальные и политические аспекты. *СТС Sentinel*. 10 (4), 25–30.

Юсуф, М. (2008) Перспективы радикализации молодежи в Пакистане. *Брукингс, аналитическая статья*. 14 (7).

Всемирный банк (2018) Безработица, общая численность молодежи (% от общей численности рабочей силы в возрасте 15-24 лет) (национальная оценка): Кыргызстан. Доступно по адресу <https://data.worldbank.org/indicator/SL.UEM.1524.NE.ZS>

Приложение 1: ИКИ и ФГД

Таблица 28: Подробная информация о ИКИ и ФГД

Область	Район	Школа	Интервью	ФГД
Баткенская	Кызыл-Кия	Школа им Токтогула (пилотная)	Районный отдел образования	· дети · Родительские комитеты
Ошская	Узгенский	Школа им Ленина (пилотная)	Районный отдел образования Педагоги курса по истории религиозной культуры	Родители
Ошская	Кара-Суу	Школа им Боконбаева (пилотная)	Педагоги курса по истории религиозной культуры	Заинтересованные лица в сообществе · Родительские комитеты
Ошская	Кара-Суу	Школа им Ленина	Инспекторы по делам несовершеннолетних	· Учителя и социальные педагоги · Дети
Ошская	Ноокат	Школа им Худжамова	· Инспекторы по делам несовершеннолетних	Родители Заинтересованные лица в сообществе
Джелалабадская	Джелалабад	Школа № 9 им. Санатбаева (пилотная)	Педагоги курса по истории религиозной культуры	Родители
Джелалабадская	Базар-Коргон	Школа № 24 им. Нурдавлетова	Районный отдел образования Инспекторы по делам несовершеннолетних	· Родительские комитеты Заинтересованные лица в сообществе
Джелалабадская	Базар-Коргон, Ахман	Школа № 5 им Токтогула		· Учителя и социальные педагоги

Джелалабадская	Джалалабад	Школа № 8 им Навои (пило тная)	Педагоги курса по истории религиозной культуры	
Таласская	Талас	Школа № 1 (пилотная)	Районный отдел образования Инспекторы по делам несовершеннолетних Педагоги курса по истории религиозной культуры	· Родительские комитеты
Таласская	Манасский	Покровская шк ола		· дети
Нарынская	Джумгалский	Школа им Турусбекова	Районный отдел образования Инспекторы по делам несовершеннолетних	· Родительские комитеты Заинтересованны е лица в сообществе
Ысык-Кульская	Ак-Сууыйский	Школа Джаны- Арык (пилотная)	Районный отдел образования Педагоги курса по истории религиозной культуры	Родители
Ысык-Кульская	Джети-Огузский	Школа Чон- Жыргалчак	Инспекторы по делам несовершеннолетних	Заинтересованны е лица в сообществе
Ысык-Кульская	Джети-Огузский	Школа им Хазрет		· Учителя и социальные педагоги
Бишкек	Ленинский	Школа № 10 (пилотная)	Районный отдел образования	· Учителя и социальные педагоги · Родительские комитеты Родители Заинтересованны е лица в сообществе · дети

Чуйская	Жайылский	Школа Сосновская		
Чуйская	Аламединский	Школа Кара- Джыгач (пилот ная)		
Чуйская	Московский	Школа им Мирошенко		Родители
Чуйская	Сокулукский	Школа № 4 им Джангазиева п илотная)		Заинтересованны е лица в сообществе · дети
Чуйская	Ысык -Атинский	Школа № 3 Новопокровк а (пилотная)	Районный отдел образования Педагоги курса по истории религиозной культуры	· Родительские комитеты
Чуйская	Ысык -Атинский	Школа им Ваккера		Родители · дети
Ошская	Узгенский	Школа- интернат в Мырза-Аке	Педагоги курса по истории религиозной культуры	· дети · Учителя и социальные педагоги
Бишкек		Школа- интернат № 71	Педагоги курса по истории религиозной культуры	· дети · Учителя и социальные педагоги

Приложение 2: Текстовый анализ

Таблица 29: Количество школ, в которых материалы не были собраны

Тип школы	Количество школ
Не-пилотные школы	3
Пилотные школы	2
Учреждения интернатного типа	2
Общее количество	7

Таблица 30: Собранные материалы по регионам

Область	Тип школы	Тип материала	Количество страниц /
Баткенская	Не-пилотные школы	Нет покрытых школ	-
	Пилотные школы	Планы классных часов или выдержки из планов Выдержки из тематических уроков по экстремизму и целый ряд других тем Другие материалы: плакаты, рисунки, статьи из газет	13
Ошская	Не-пилотные школы	Планы классных часов или выдержки из планов Выдержки из тематических уроков по экстремизму и целый ряд других тем Другие материалы: плакаты, рисунки, статьи из газет.	27
	Пилотные школы	Планы классных часов или выдержки из планов Выдержки из тематических уроков по экстремизму и целый ряд других тем Другие материалы: плакаты, рисунки, статьи из газет Учебник «История религиозной культуры» (для 9 класса) Методическое пособие для учителей по учебнику «История религиозной культуры» (2018)	43
Джалалабадская	Не-пилотные школы	Планы классных часов или выдержки из планов Выдержки из тематических уроков по экстремизму и целый ряд других тем Другие материалы: плакаты, рисунки, статьи из газет. Методическое пособие для классных руководителей 9-11 классов средних общеобразовательных школ: Разработки классных часов по воспитательной работе и внеклассных мероприятий (ЮНИСЕФ)	94
	Учреждения интернатного типа	Нет покрытых школ	-
Иссык-Кульская	Не-пилотные школы	Планы классных часовые планы или выдержки из планов Выдержки из тематических уроков по экстремизму и целый ряд других тем Другие материалы: плакаты, рисунки, статьи из газет.	23
	Пилотные школы	Планы классных часов или выдержки из планов Выдержки из тематических уроков по экстремизму и целый ряд других тем	33

		Другие материалы: плакаты, рисунки, статьи из газет	
Нарынская	Не-пилотные школы	Планы классных часов или выдержки из планов Выдержки из тематических уроков по экстремизму и целый ряд других тем Другие материалы: плакаты, рисунки, статьи из газет.	4
	Пилотные школы	Пилотные школы не охвачены	-
Таласская	Не-пилотные школы	Планы классных часов или выдержки из планов Выдержки из тематических уроков по экстремизму и целый ряд других тем Другие материалы: плакаты, рисунки, статьи из газет Учебник «История религиозной культуры» (для 9 класса)	15
	Пилотные школы	Планы классных часов или выдержки из планов Выдержки из тематических уроков по экстремизму и целый ряд других тем Другие материалы: плакаты, рисунки, статьи из газет	7
Чуйская	Не-пилотные школы	Планы классных часов или выдержки из планов Выдержки из тематических уроков по экстремизму и целый ряд других тем Другие материалы: плакаты, рисунки, статьи из газет Учебник «История религиозной культуры» (для 9 класса)	11
	Пилотные школы	Планы классных часов или выдержки из планов Выдержки из тематических уроков по экстремизму и целый ряд других тем Другие материалы: плакаты, рисунки, статьи из газет	35

Таблица 31: Собранные материалы по классам

Класс	Тип школы	Тип материала	Количество страниц
8 - й класс	Не-пилотные школы	Выдержки из тематического урока по цифровым технологиям (школа Чон-Жалгырчак в Джети-Огузе, Иссык-Кульская область)	12
9 - й класс	Не-пилотные школы	Планы классных часов или выдержки из планов	15

		Выдержки из тематических уроков по экстремизму и целый ряд других тем	
	Пилотные школы	Планы классных часов или выдержки из планов Выдержки из тематических уроков по экстремизму и целый ряд других тем Другие материалы: плакаты, рисунки, статьи из газет Учебник «История религиозной культуры» (для 9 класса) Методическое пособие для учителей по учебнику «История религиозной культуры» (2018)	28
10 - й класс	Не-пилотные школы	Планы классных часов или выдержки из планов Выдержки из тематических уроков по экстремизму и целый ряд других тем Другие материалы: плакаты, рисунки, статьи из газет	62
	Пилотные школы	Планы классных часов или выдержки из планов Выдержки из тематических уроков по экстремизму и целый ряд других тем Другие материалы: плакаты, рисунки, статьи из газет	53
11 - й класс	Не-пилотные школы	Планы классных часов или выдержки из планов Выдержки из тематических уроков по экстремизму и целый ряд других тем Другие материалы: плакаты, рисунки, статьи из газет Учебник «История религиозной культуры» (для 9 класса) (в школе № 66 г. Кара-Суу)	85
	Пилотные школы	Планы классных часов планы или выдержки из планов Выдержки из тематических уроков по экстремизму и целый ряд других тем Другие материалы: плакаты, рисунки, статьи из газет	50

Таблица 32: Формат материалов

Формат	Тип школы	Тип материала	Количество страниц
Рукописный	Не-пилотные школы	Планы классных часов или выдержки из планов Выдержки из тематических уроков по экстремизму и целый ряд других тем	51

	Пилотные школы	Планы классных часов или выдержки из планов Выдержки из тематических уроков по экстремизму и целый ряд других тем	21
Набрано на компьютере	Не-пилотные школы	Планы классных часов или выдержки из планов Выдержки из тематических уроков по экстремизму и целый ряд других тем	123
	Пилотные школы	Планы классных часов или выдержки из планов Выдержки из тематических уроков по экстремизму и целый ряд других тем	110

Приложение 3: Отобранные школы

Таблица 33: Список выбранных школ для исследования

Область	Район	Тип школы	Название школы
Баткенская	Кызыл- Кия	Пилотная	Школа им Токтогула
Ошская	Узгенский , Узген	Пилотная	Школа им Ленина
Ошская	Кара- Суйский	Пилотная	Школа им Боконбаева
Ошская	Кара- Суйский	Не-пилотная	Школа им Ленина
Ошская	Ноокатский	Не-пилотная	Школа им Хужамова
Ошская	Узгенский	Учреждение иетернатного типа	Мырза-Аке
Жалал-Абадская	Жалал-Абад	Пилотная	Школа № 9 им Санатбаева
Жалал-Абадская	Базар- Когонский	Не-пилотная	Школа № 24 им Нурдавлетова
Жалал-Абадская	Базар- Коргонский , Ахман	Не-пилотная	Школа № 5 им Токтогула
Жалал-Абадская	Жалал-Абад	Пилотная	Школа № 8 им Навои
Таласская	Таласский	Пилотная	Школа № 1
Таласская	Манасский	Не-пилотная	Средняя школа Покровка
Нарынская	Жумгалский	Не-пилотная	Школа им Турусбекова
Иссык-Кульская	Ак- Суйский	Пилотная	Школа Джаны-Арык

Иссык-Кульская	Джети-Огузский	Не-пилотная	Школа Чон-Жаргылчак
Иссык-Кульская	Джети-Огузский	Не-пилотная	Школа им Хазрет
Бишкек	Бишкек	Не-пилотная	Школа № 10
Чуйская	Жайыльский	Не-пилотная	Школа Сосновская
Чуйская	Аламединский	Пилотная	Школа Кара-Жыгач
Чуйская	Московский	Не-пилотная	Школа им Мирошенко, Садовое
Чуйская	Сокулукский	Пилотная	Школа № 4 им Жангазиева
Чуйская	Ысык-Атинский	Пилотная	Школа № 3 Новопокровка
Чуйская	Ысык-Атинский	Не-пилотная	Школа им Ваккера
Чуйская	Бишкек, Октябрьский	Учреждение иетернатного типа	Им Токтогула Сатылганова

Приложение 4: предметы, преподаваемые учителями в выборке исследования

Таблица 34: Предметы, преподаваемые учителями

Предметы	Пилотные школы (П = 26)	Не-пилотные школы (П = 26)	Учреждения интернатного типа (n = 5)
Кыргызский язык и литература	7 (27%)	7 (27%)	1 (20%)
английский язык	4 (16%)	2 (8%)	
Русский язык и литература	3 (12%)	3 (12%)	
История (человек и общество)	2 (8%)	3 (12%)	
Физика	2 (8%)		
Биология	1 (4%)	2 (8%)	
География	1 (4%)	1 (4%)	
ИТ	1 (4%)	1 (4%)	
Креативный дизайн и технологии	1 (4%)		
Математика	1 (4%)	3 (12%)	
Физическая культура	1 (4%)		
Узбекский язык и литература	1 (4%)		
Химия		1 (4%)	1 (20%)
Психология			1 (20%)